

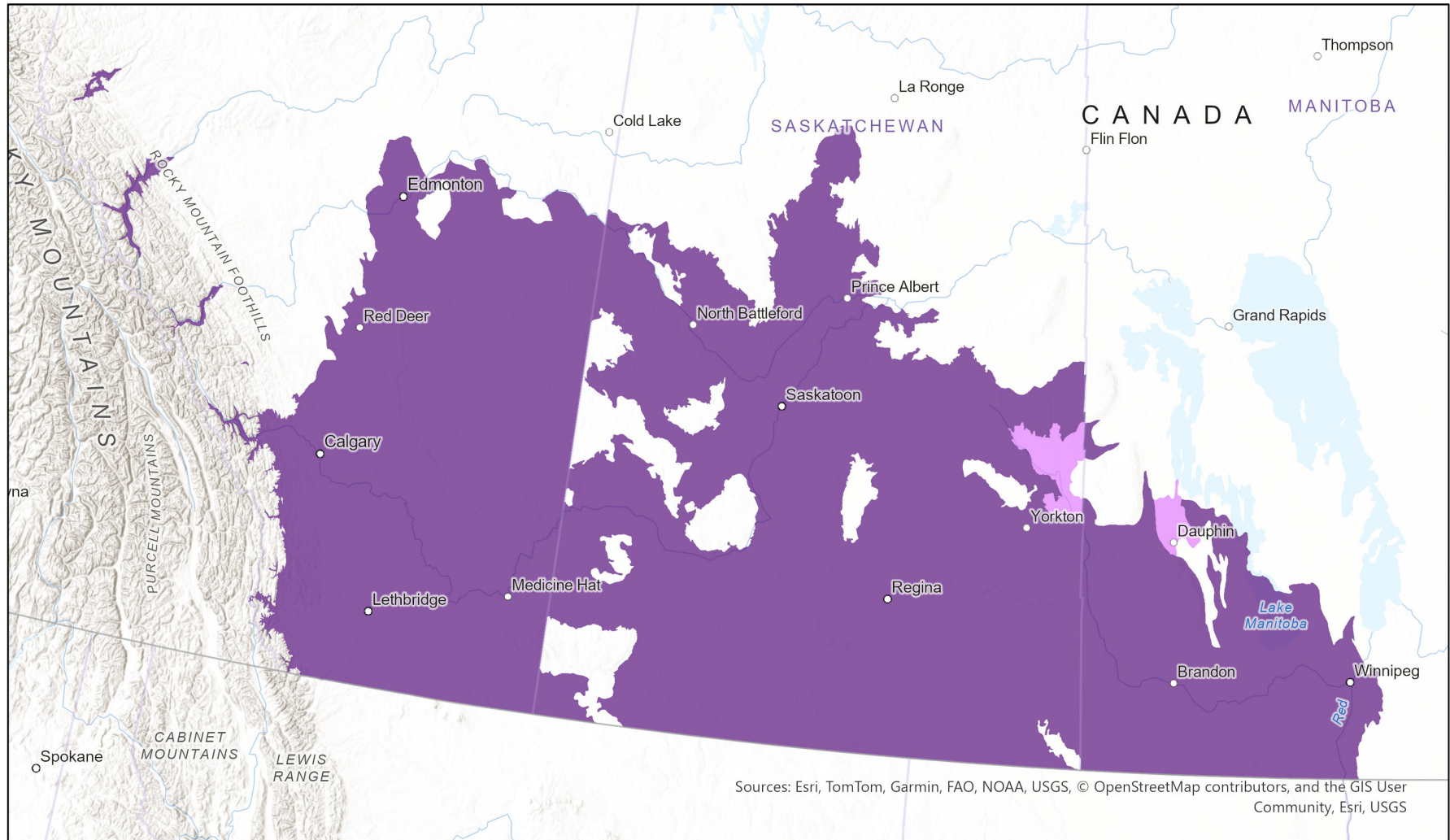
## Ambystoma mavortium pop. 2

- Présent
- Présence attendue
- Historique

### Cartographie automatisée des aires de répartition basée sur les écosystèmes (EBAR)

Date de création : 09 août 2023; Version : 1.0; Étape : Examiné par des experts; Portée : Mondiale

Synonymes utilisés : Aucun



0 130 260 km

Centre de la carte : 107.509° W 51.9096° N

© NatureServe Canada 2026 sous CC BY 4.0. EBAR fournit une information relativement imprécise qui ne doit pas être utilisée en toutes circonstances (à éviter pour

Enregistrements d'entrée - 190 BISON, 551 Système mondial d'information sur la biodiversité (GBIF), 13 iDigBio, 376 iNaturalist.ca, 27 iNaturalist.ca (coordonnées originales pour les données masquées), 121 iNaturalist.org, 97 Les occurrences documentées en Manitoba, 4 Lignes caractéristiques de la source du Manitoba, 58 Points caractéristiques de la source du Manitoba, 78 Polygones de caractéristiques de source du Manitoba, 4 Cartes de répartition du Montana, 105 Les occurrences documentées en Saskatchewan, 13 Points caractéristiques décrites de la Saskatchewan, 37 (voir les métadonnées pour plus de détails sur les données d'entrée) utilisations ou analyses qui nécessitent un niveau élevé de précision de localisation des espèces). Veuillez consulter tous les avertissements disponible dans les métadonnées.

## Métadonnées pour cartographie automatisée des aires de répartition basée sur les écosystèmes (EBAR)

---

Avertissement : Les versions anglaises des produits et documents EBAR sont les versions officielles, car il n'existe pas toujours de traductions françaises officielles pour certains termes et textes dans la base de données du projet EBAR.

### Espèce

Nom scientifique national :	<i>Ambystoma mavortium</i> pop. 2
Nom scientifique référence :	Committee on the Status of Endangered Wildlife in Canada (COSEWIC). 2012b. COSEWIC Assessment Results November 2012. Accessed online at <a href="http://www.cosewic.ca/index.php/en-ca/assessment-process">http://www.cosewic.ca/index.php/en-ca/assessment-process</a>
Nom anglais national :	Western Tiger Salamander (Prairie / Boreal population)
Nom français national :	Salamandre tigrée de l'Ouest (Population boréale et des Prairies)
Identifiant national de l'élément :	884786
Identifiant mondial de l'élément :	884785 ( <a href="#">aller à NatureServe Explorer</a> )
Code de l'élément :	AAAAA01149
Type d'endémisme :	N
Nom COSEPAC Canadien :	
Identifiant COSEPAC Canadien :	1224
Nom commun anglais de COSEPAC :	Western Tiger Salamander (Prairie / Boreal population)
Nom commun français de COSEPAC :	Salamandre tigrée de l'Ouest (Population boréale et des Prairies)

## Rang de précarité / rang de priorité de conservation

Rang mondial :	G5TNRQ
Rang national (Canada) :	NNR
Rang infranational (provinces et territoires du Canada) :	Aucun
Rang national (États-Unis) :	Aucun
Rang infranational (États des États-Unis) :	Aucun
Rang national (Mexique) :	Aucun
Rang infranational (Entités fédératives du Mexique) :	Aucun
Statut canadien en vertu de la LEP (Loi canadienne sur les espèces en péril) :	Special Concern/Préoccupante (02 février 2018)
Statut canadien du COSEPAC :	Espèce préoccupante
Statut américain en vertu de la Loi américaine sur les espèces menacées :	Aucun

## Carte de l'aire de répartition

Date de création :	09 août 2023
Version :	1.0
Étape :	Examiné par des experts
Portée :	Mondiale
Métadonnées :	Espèce primaire - <i>Ambystoma mavortium</i> pop. 2 ; Espèces secondaires - <i>Ambystoma mavortium</i> Baird, 1850 Enregistrements d'entrée - 190 BISON, 551 Système mondial d'information sur la biodiversité (GBIF), 13 iDigBio, 376 iNaturalist.ca, 27 iNaturalist.ca (coordonnées originales pour les données masquées), 121 iNaturalist.org, 97 Les occurrences documentées en Manitoba, 4 Lignes caractéristiques de la source du Manitoba, 58 Points caractéristiques de la source du Manitoba, 78 Polygones de caractéristiques de source du Manitoba, 4 Cartes de répartition du Montana, 105 Les occurrences documentées en Saskatchewan, 13 Points caractéristiques décrites de la Saskatchewan, 32 Polygones caractéristiques décrites de la Saskatchewan, 15 VertNet; Avis d'experts - Laura Gardiner

<b>Commentaires :</b>	<p>L'aire de répartition est limitée à l'Alberta, à la Saskatchewan et au Manitoba pour tenir compte de l'étendue de la population du COSEPAC.</p> <p><a href="#">Veuillez consulter les données spatiales pour les commentaires des évaluateurs au niveau de l'écoshape.</a> (traduit par DeepL)</p> <p><a href="#">Veuillez consulter les données spatiales pour les commentaires des réviseurs au niveau d'Ecoshape.</a></p>
<b>Avertissement :</b>	<p>Veuillez consulter notre <a href="#">document sur les méthodes</a> avant d'utiliser EBAR.</p> <p>Les informations fournies par les aires de répartition sont relativement imprécises et elles ne doivent pas être utilisées pour des applications ou des analyses nécessitant une grande précision de la localisation des espèces. Elles peuvent être utilisées à des fins d'analyses préliminaires ou pour des fins d'éducation.</p> <p>L'absence de données dans certaines zones géographiques ne signifie pas nécessairement qu'aucune espèce n'est présente dans ces zones.</p> <p>Ecoshape avec une valeur de présence ne signifie pas nécessairement qu'une espèce est présente dans toute la zone géographique.</p>
<b>Définitions de présence :</b>	<p>(Veuillez consulter les précisions ci-dessus pour connaître les exceptions)</p> <p>Présente - l'élément est présent dans l'écoshape selon les observations colligées, les occurrences documentées, les caractéristiques décrites, l'habitat essentiel fédéral canadien ou l'avis d'experts.</p> <p>Présence attendue - l'élément pourrait être présent selon l'avis d'experts ou l'écoshape chevauche l'aire de répartition estimé ou le modèle d'habitat potentiel.</p> <p>Historique - toutes les occurrences des éléments (EO) dans l'écoshape proviennent d'observations datant de plus de 40 ans (H ou H?) ou d'occurrences d'éléments extirpées (disparue du territoire) ou éteint (disparue à l'échelle du monde) (X ou X?), ou l'avis d'experts selon lequel l'espèce est éteinte ou historique.</p>
<b>Définitions des types d'utilisation :</b>	<p>(Veuillez consulter les informations complémentaires ci-dessus pour connaître les exceptions éventuelles)</p> <p>Reproduction - l'espèce est considérée comme se reproduisant dans l'écoshape sur la base des codes de reproduction et de comportement eBird ou de l'avis d'experts.</p> <p>Reproduction possible - il est probable ou possible que l'espèce se reproduise dans l'écoshape sur la base des informations disponibles sur eBird, dans l'Atlas des oiseaux nicheurs ou des informations provenant des différentes juridictions à partir des codes de comportement ou sur la base de l'avis d'experts.</p>
<b>Projection cartographique :</b>	<p>Système de coordonnées projetées Conique équivalente d'Albers (WKID 4269)</p>

## Crédits

Citation suggérée :	NatureServe Canada, 2026. Cartographie automatisée des aires de répartition basée sur les écosystèmes (EBAR) pour [insérer le nom de l'espèce, la version, la portée]. Ottawa, Canada. Extrait de [insérer l'URL] le [insérer la date]
Licence:	Le projet de cartographie automatisée des aires de répartition basée sur les écosystèmes (EBAR), © NatureServe Canada 2026 sous CC BY 4.0 ( <a href="https://creativecommons.org/licenses/by/4.0/deed.fr">creativecommons.org/licenses/by/4.0/deed.fr</a> )
Site web du projet :	<a href="http://www.natureserve.org/canada/ebar">www.natureserve.org/canada/ebar</a>
Contact :	<a href="mailto:ebar-kba@natureserve.ca">ebar-kba@natureserve.ca</a>
Références d'entrée :	BISON - <a href="#">United States Geological Survey</a> Système mondial d'information sur la biodiversité (GBIF) - <a href="#">Système mondial d'information sur la biodiversité (GBIF)</a> Système mondial d'information sur la biodiversité (GBIF) - <a href="#">GBIF.org (29 June 2023) GBIF Occurrence Download</a> <a href="https://doi.org/10.15468/dl.ync22y">https://doi.org/10.15468/dl.ync22y</a> iDigBio - <a href="#">Integrated Digital Biocollection</a> iNaturalist.ca - <a href="#">California Academy of Sciences and the National Geographic Society</a> iNaturalist.ca (coordonnées originales pour les données masquées) - <a href="#">California Academy of Sciences and the National Geographic Society</a> iNaturalist.org - <a href="#">California Academy of Sciences and the National Geographic Society</a> Les occurrences documentées en Manitoba - Manitoba Conservation Data Centre Lignes caractéristiques de la source du Manitoba - Manitoba Conservation Data Centre Points caractéristiques de la source du Manitoba - Manitoba Conservation Data Centre Polygones de caractéristiques de source du Manitoba - Manitoba Conservation Data Centre Cartes de répartition du Montana - Montana Natural Heritage Program Les occurrences documentées en Saskatchewan - Saskatchewan Conservation Data Centre Points caractéristiques décrites de la Saskatchewan - Saskatchewan Conservation Data Centre Polygones caractéristiques décrites de la Saskatchewan - Saskatchewan Conservation Data Centre VertNet - <a href="#">National Science Foundation</a>
Réviseurs par taxon :	<a href="#">Réviseurs par taxon</a>