

# *Sistrurus catenatus* pop. 1

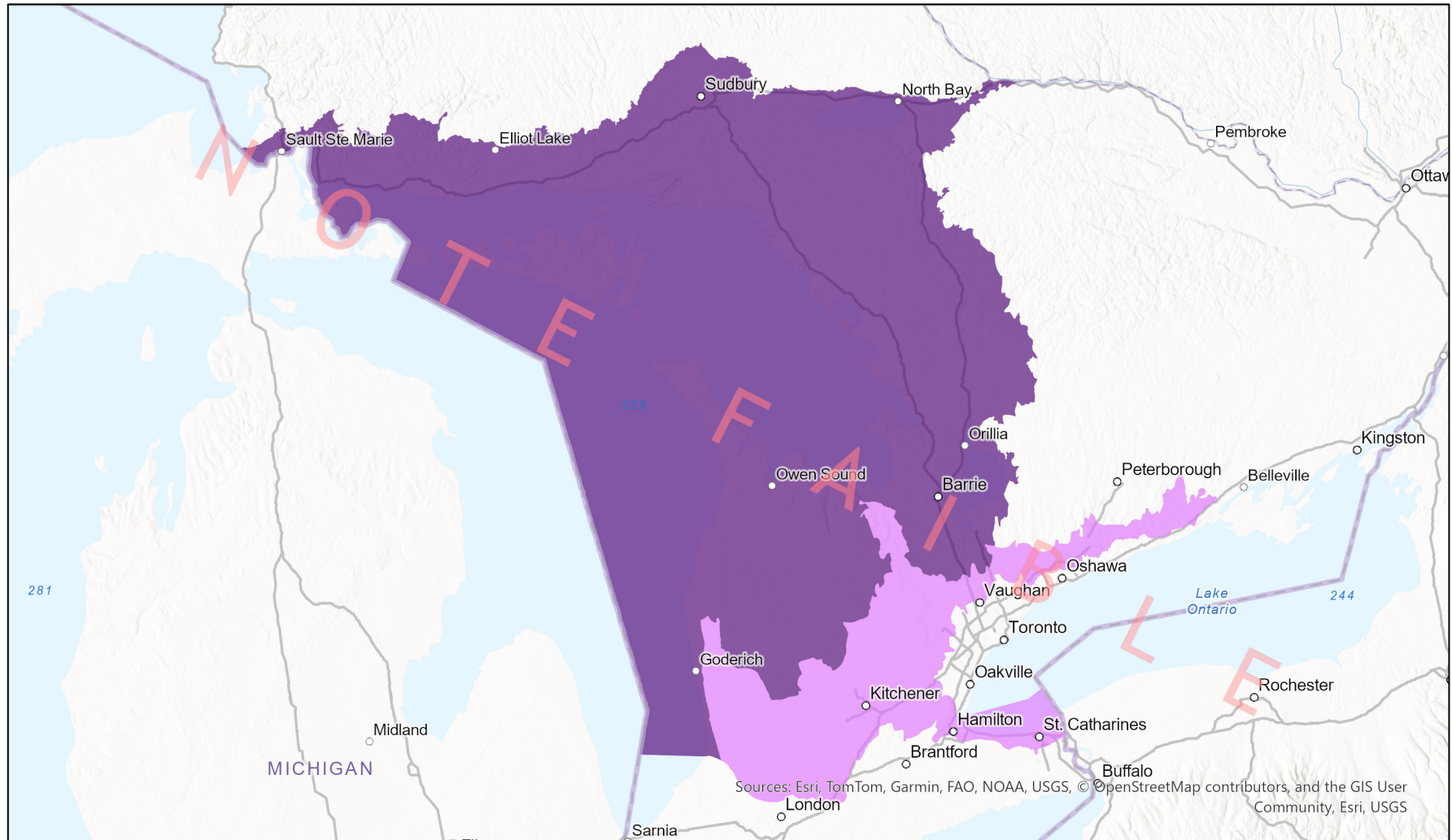


## Cartographie automatisée des aires de répartition basée sur les écosystèmes (EBAR)

- Présent
- Présence attendue
- Historique

Date de création : 04 avril 2024; Version : 1.0; Étape : Examiné par des experts (faible nombre d'étoiles); Portée : Mondiale

Synonymes utilisés : *Sistrurus catenatus catenatus*



0 70 140 km Enregistrements d'entrée - 278 BISON, 2326 Système mondial d'information sur la biodiversité (GBIF), 59 iDigBio, 177 iNaturalist.ca, 2012 iNaturalist.ca (coordonnées originales pour les données masquées), 142 iNaturalist.org, 74 Les occurrences documentées en Ontario, 21005 Les observations et caractéristiques décrites en Ontario, 38 VertNet; Avis d'experts - Tyler Miller, Patrick Moldowan, Jeff Hathaway

Centre de la carte : 81.1789°W 44.9023°N  
© NatureServe Canada 2026 sous CC BY 4.0. EBAR fournit une information relativement imprécise qui ne doit pas être utilisée en toutes circonstances (à éviter pour les utilisations ou analyses qui nécessitent un niveau élevé de précision de localisation des espèces). Veuillez consulter tous les avertissements disponibles dans les métadonnées.

## Métadonnées pour cartographie automatisée des aires de répartition basée sur les écosystèmes (EBAR)

---

Avertissement : Les versions anglaises des produits et documents EBAR sont les versions officielles, car il n'existe pas toujours de traductions françaises officielles pour certains termes et textes dans la base de données du projet EBAR.

### Espèce

Nom scientifique national :	<i>Sistrurus catenatus pop. 1</i>
Nom scientifique référence :	Committee on the Status of Endangered Wildlife in Canada (COSEWIC). 2012b. COSEWIC Assessment Results November 2012. Accessed online at <a href="http://www.cosewic.ca/index.php/en-ca/assessment-process">http://www.cosewic.ca/index.php/en-ca/assessment-process</a>
Nom anglais national :	Massasauga (Great Lakes / St. Lawrence population)
Nom français national :	Massasauga (Population des Grands Lacs et du Saint-Laurent)
Identifiant national de l'élément :	884609
Identifiant mondial de l'élément :	884608 ( <a href="#">aller à NatureServe Explorer</a> )
Code de l'élément :	ARADE03014
Type d'endémisme :	N
Nom COSEPAC Canadien :	
Identifiant COSEPAC Canadien :	1220
Nom commun anglais de COSEPAC :	
Nom commun français de COSEPAC :	

## Rang de précarité / rang de priorité de conservation

Rang mondial :	G3T3Q (révisée 21 mai 2015)
Rang national (Canada) :	(révisée 02 juin 2025)
Rang infranational (provinces et territoires du Canada) :	Aucun
Rang national (États-Unis) :	Aucun
Rang infranational (États des États-Unis) :	Aucun
Rang national (Mexique) :	Aucun
Rang infranational (Entités fédératives du Mexique) :	Aucun
Statut canadien en vertu de la LEP (Loi canadienne sur les espèces en péril) :	Aucun
Statut canadien du COSEPAC :	Aucun
Statut américain en vertu de la Loi américaine sur les espèces menacées :	Aucun

## Carte de l'aire de répartition

Date de création :	04 avril 2024
Version :	1.0
Étape :	Examiné par des experts (faible nombre d'étoiles)
Portée :	Mondiale
Métadonnées :	Espèce primaire - <i>Sistrurus catenatus</i> pop. 1 ; Espèces secondaires - <i>Sistrurus catenatus</i> (Rafinesque, 1818); Synonymes - <i>Sistrurus catenatus catenatus</i> (Rafinesque, 1818) Enregistrements d'entrée - 278 BISON, 2326 Système mondial d'information sur la biodiversité (GBIF), 59 iDigBio, 177 iNaturalist.ca, 2012 iNaturalist.ca (coordonnées originales pour les données masquées), 142 iNaturalist.org, 74 Les occurrences documentées en Ontario, 21005 Les observations et caractéristiques décrites en Ontario, 38 VertNet; Avis d'experts - Tyler Miller, Patrick Moldowan, Jeff Hathaway
Commentaires :	Cette aire de répartition a un faible nombre d'étoiles. Cette aire de répartition surestime la distribution de <i>S. catenatus</i> pop. 1. (traduit par DeepL)

**Avertissement :**

Veillez consulter notre [document sur les méthodes](#) avant d'utiliser EBAR.

Les informations fournies par les aires de répartition sont relativement imprécises et elles ne doivent pas être utilisées pour des applications ou des analyses nécessitant une grande précision de la localisation des espèces. Elles peuvent être utilisées à des fins d'analyses préliminaires ou pour des fins d'éducation.

L'absence de données dans certaines zones géographiques ne signifie pas nécessairement qu'aucune espèce n'est présente dans ces zones.

Ecoshape avec une valeur de présence ne signifie pas nécessairement qu'une espèce est présente dans toute la zone géographique.

**Définitions de présence :**

(Veillez consulter les précisions ci-dessus pour connaître les exceptions)

Présente - l'élément est présent dans l'écoshape selon les observations colligées, les occurrences documentées, les caractéristiques décrites, l'habitat essentiel fédéral canadien ou l'avis d'experts.

Présence attendue - l'élément pourrait être présent selon l'avis d'experts ou l'écoshape chevauche l'aire de répartition estimé ou le modèle d'habitat potentiel.

Historique - toutes les occurrences des éléments (EO) dans l'écoshape proviennent d'observations datant de plus de 40 ans (H ou H?) ou d'occurrences d'éléments extirpées (disparue du territoire) ou éteint (disparue à l'échelle du monde) (X ou X?), ou l'avis d'experts selon lequel l'espèce est éteinte ou historique.

**Définitions des types d'utilisation :** (Veillez consulter les informations complémentaires ci-dessus pour connaître les exceptions éventuelles)

Reproduction - l'espèce est considérée comme se reproduisant dans l'écoshape sur la base des codes de reproduction et de comportement eBird ou de l'avis d'experts.

Reproduction possible - il est probable ou possible que l'espèce se reproduise dans l'écoshape sur la base des informations disponibles sur eBird, dans l'Atlas des oiseaux nicheurs ou des informations provenant des différentes juridictions à partir des codes de comportement ou sur la base de l'avis d'experts.

**Projection cartographique :**

Système de coordonnées projetées Conique équivalente d'Albers (WKID 4269)

## Crédits

Citation suggérée :	NatureServe Canada, 2026. Cartographie automatisée des aires de répartition basée sur les écosystèmes (EBAR) pour [insérer le nom de l'espèce, la version, la portée]. Ottawa, Canada. Extrait de [insérer l'URL] le [insérer la date]
Licence:	Le projet de cartographie automatisée des aires de répartition basée sur les écosystèmes (EBAR), © NatureServe Canada 2026 sous CC BY 4.0 ( <a href="https://creativecommons.org/licenses/by/4.0/deed.fr">creativecommons.org/licenses/by/4.0/deed.fr</a> )
Site web du projet :	<a href="http://www.natureserve.org/canada/ebar">www.natureserve.org/canada/ebar</a>
Contact :	<a href="mailto:ebar-kba@natureserve.ca">ebar-kba@natureserve.ca</a>
Références d'entrée :	BISON - <a href="#">United States Geological Survey</a> Système mondial d'information sur la biodiversité (GBIF) - <a href="#">Système mondial d'information sur la biodiversité (GBIF)</a> Système mondial d'information sur la biodiversité (GBIF) - <a href="#">GBIF.org (29 June 2023) GBIF Occurrence Download</a> <a href="https://doi.org/10.15468/dl.ync22y">https://doi.org/10.15468/dl.ync22y</a> iDigBio - <a href="#">Integrated Digital Biocollection</a> iNaturalist.ca - <a href="#">California Academy of Sciences and the National Geographic Society</a> iNaturalist.ca (coordonnées originales pour les données masquées) - <a href="#">California Academy of Sciences and the National Geographic Society</a> iNaturalist.org - <a href="#">California Academy of Sciences and the National Geographic Society</a> Les occurrences documentées en Ontario - Ontario Natural Heritage Information Centre, Ministère des Richesses naturelles Les observations et caractéristiques décrites en Ontario - Ontario Natural Heritage Information Centre, Ministère des Richesses naturelles VertNet - <a href="#">National Science Foundation</a>
Réviseurs par taxon :	<a href="#">Réviseurs par taxon</a>