

Emydoidea blandingii pop. 2

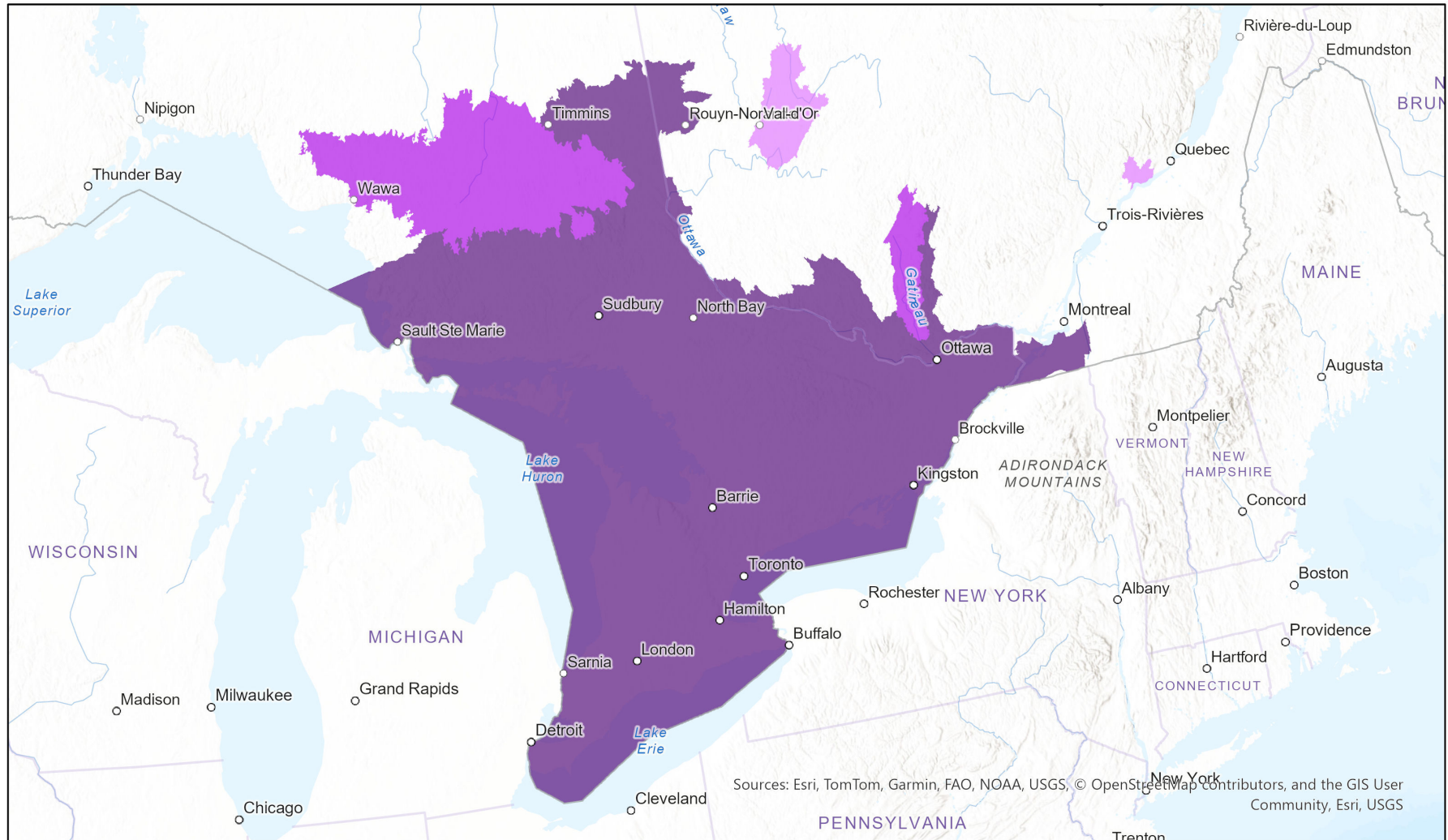


- Présent
- Présence attendue
- Historique

Cartographie automatisée des aires de répartition basée sur les écosystèmes (EBAR)

Date de création : 24 mars 2023; Version : 1.0; Étape : Examiné par des experts; Portée : Mondiale

Synonymes utilisés : *Emys blandingii*



0 150 300 km Enregistrements d'entrée - 395 BISON, 64 ECC Habitat essentiel, 7924 Système mondial d'information sur la biodiversité (GBIF), 32 iDigBio, 334 iNaturalist.ca, 3729 iNaturalist.ca (coordonnées originales pour les données masquées), 1215 iNaturalist.org, 3184 Les occurrences documentées en Ontario, 34549 Les observations et caractéristiques décrites en Ontario, 49 Les occurrences documentées en Québec, 41 VertNet; Avis d'experts - Mike Burrell, Patrick Moldowan, Sylvain Giguère

Centre de la carte : 79.2278°W 45.207°N
© NatureServe Canada 2026 sous CC BY 4.0. EBAR fournit une information relativement imprécise qui ne doit pas être utilisée en toutes circonstances (à éviter pour les utilisations ou analyses qui nécessitent un niveau élevé de précision de localisation des espèces). Veuillez consulter tous les avertissements disponibles dans les métadonnées.

Métadonnées pour cartographie automatisée des aires de répartition basée sur les écosystèmes (EBAR)

Avertissement : Les versions anglaises des produits et documents EBAR sont les versions officielles, car il n'existe pas toujours de traductions françaises officielles pour certains termes et textes dans la base de données du projet EBAR.

Espèce

Nom scientifique national :	<i>Emydoidea blandingii</i> pop. 2
Nom scientifique référence :	Committee on the Status of Endangered Wildlife in Canada (COSEWIC). 2016a. COSEWIC Assessment Results, November 2016. Committee on the Status of Endangered Wildlife in Canada.
Nom anglais national :	Blanding's Turtle (Great Lakes / St. Lawrence population)
Nom français national :	Tortue mouchetée (Population des Grands Lacs et du Saint-Laurent)
Identifiant national de l'élément :	777790
Identifiant mondial de l'élément :	777775 (aller à NatureServe Explorer)
Code de l'élément :	ARAAD04012
Type d'endémisme :	N
Nom COSEPAC Canadien :	
Identifiant COSEPAC Canadien :	846
Nom commun anglais de COSEPAC :	Blanding's Turtle (Great Lakes / St. Lawrence population)
Nom commun français de COSEPAC :	Tortue mouchetée (Population des Grands Lacs et du Saint-Laurent)

Rang de précarité / rang de priorité de conservation

Rang mondial :	G4TNRQ
Rang national (Canada) :	N3 (révisée 2017)
Rang infranational (provinces et territoires du Canada) :	Aucun
Rang national (États-Unis) :	Aucun
Rang infranational (États des États-Unis) :	Aucun
Rang national (Mexique) :	Aucun
Rang infranational (Entités fédératives du Mexique) :	Aucun
Statut canadien en vertu de la LEP (Loi canadienne sur les espèces en péril) :	Endangered/En voie de disparition (15 août 2006)
Statut canadien du COSEPAC :	En voie de disparition
Statut américain en vertu de la Loi américaine sur les espèces menacées :	Aucun

Carte de l'aire de répartition

Date de création :	24 mars 2023
Version :	1.0
Étape :	Examiné par des experts
Portée :	Mondiale
Métadonnées :	Espèce primaire - <i>Emydoidea blandingii</i> pop. 2 ; Espèces secondaires - <i>Emydoidea blandingii</i> (Holbrook, 1838); Synonymes - <i>Emys blandingii</i> (Holbrook, 1838) Enregistrements d'entrée - 395 BISON, 64 ECCC Habitat essentiel, 7924 Système mondial d'information sur la biodiversité (GBIF), 32 iDigBio, 334 iNaturalist.ca, 3729 iNaturalist.ca (coordonnées originales pour les données masquées), 1215 iNaturalist.org, 3184 Les occurrences documentées en Ontario, 34549 Les observations et caractéristiques décrites en Ontario, 49 Les occurrences documentées en Québec, 41 VertNet; Avis d'experts - Mike Burrell, Patrick Moldowan, Sylvain Giguere
Commentaires :	Aucun Veuillez consulter les données spatiales pour les commentaires des réviseurs au niveau dEcoshape.

Avertissement :

Veillez consulter notre [document sur les méthodes](#) avant d'utiliser EBAR.

Les informations fournies par les aires de répartition sont relativement imprécises et elles ne doivent pas être utilisées pour des applications ou des analyses nécessitant une grande précision de la localisation des espèces. Elles peuvent être utilisées à des fins d'analyses préliminaires ou pour des fins d'éducation.

L'absence de données dans certaines zones géographiques ne signifie pas nécessairement qu'aucune espèce n'est présente dans ces zones.

Ecoshape avec une valeur de présence ne signifie pas nécessairement qu'une espèce est présente dans toute la zone géographique.

Définitions de présence :

(Veillez consulter les précisions ci-dessus pour connaître les exceptions)

Présente - l'élément est présent dans l'écoshape selon les observations colligées, les occurrences documentées, les caractéristiques décrites, l'habitat essentiel fédéral canadien ou l'avis d'experts.

Présence attendue - l'élément pourrait être présent selon l'avis d'experts ou l'écoshape chevauche l'aire de répartition estimé ou le modèle d'habitat potentiel.

Historique - toutes les occurrences des éléments (EO) dans l'écoshape proviennent d'observations datant de plus de 40 ans (H ou H?) ou d'occurrences d'éléments extirpées (disparue du territoire) ou éteint (disparue à l'échelle du monde) (X ou X?), ou l'avis d'experts selon lequel l'espèce est éteinte ou historique.

Définitions des types d'utilisation : (Veillez consulter les informations complémentaires ci-dessus pour connaître les exceptions éventuelles)

Reproduction - l'espèce est considérée comme se reproduisant dans l'écoshape sur la base des codes de reproduction et de comportement eBird ou de l'avis d'experts.

Reproduction possible - il est probable ou possible que l'espèce se reproduise dans l'écoshape sur la base des informations disponibles sur eBird, dans l'Atlas des oiseaux nicheurs ou des informations provenant des différentes juridictions à partir des codes de comportement ou sur la base de l'avis d'experts.

Projection cartographique :

Système de coordonnées projetées Conique équivalente d'Albers (WKID 4269)

Crédits

Citation suggérée :	NatureServe Canada, 2026. Cartographie automatisée des aires de répartition basée sur les écosystèmes (EBAR) pour [insérer le nom de l'espèce, la version, la portée]. Ottawa, Canada. Extrait de [insérer l'URL] le [insérer la date]
Licence:	Le projet de cartographie automatisée des aires de répartition basée sur les écosystèmes (EBAR), © NatureServe Canada 2026 sous CC BY 4.0 (creativecommons.org/licenses/by/4.0/deed.fr)
Site web du projet :	www.natureserve.org/canada/ebar
Contact :	ebar-kba@natureserve.ca
Références d'entrée :	BISON - United States Geological Survey ECCC Habitat essentiel - Environnement et Changement climatique Canada Système mondial d'information sur la biodiversité (GBIF) - Système mondial d'information sur la biodiversité (GBIF) iDigBio - Integrated Digital Biocollection iNaturalist.ca - California Academy of Sciences and the National Geographic Society iNaturalist.ca (coordonnées originales pour les données masquées) - California Academy of Sciences and the National Geographic Society iNaturalist.org - California Academy of Sciences and the National Geographic Society Les occurrences documentées en Ontario - Ontario Natural Heritage Information Centre, Ministère des Richesses naturelles Les observations et caractéristiques décrites en Ontario - Ontario Natural Heritage Information Centre, Ministère des Richesses naturelles Les occurrences documentées en Québec - Centre de Données sur le Patrimoine Naturel du Québec VertNet - National Science Foundation
Réviseurs par taxon :	Réviseurs par taxon