

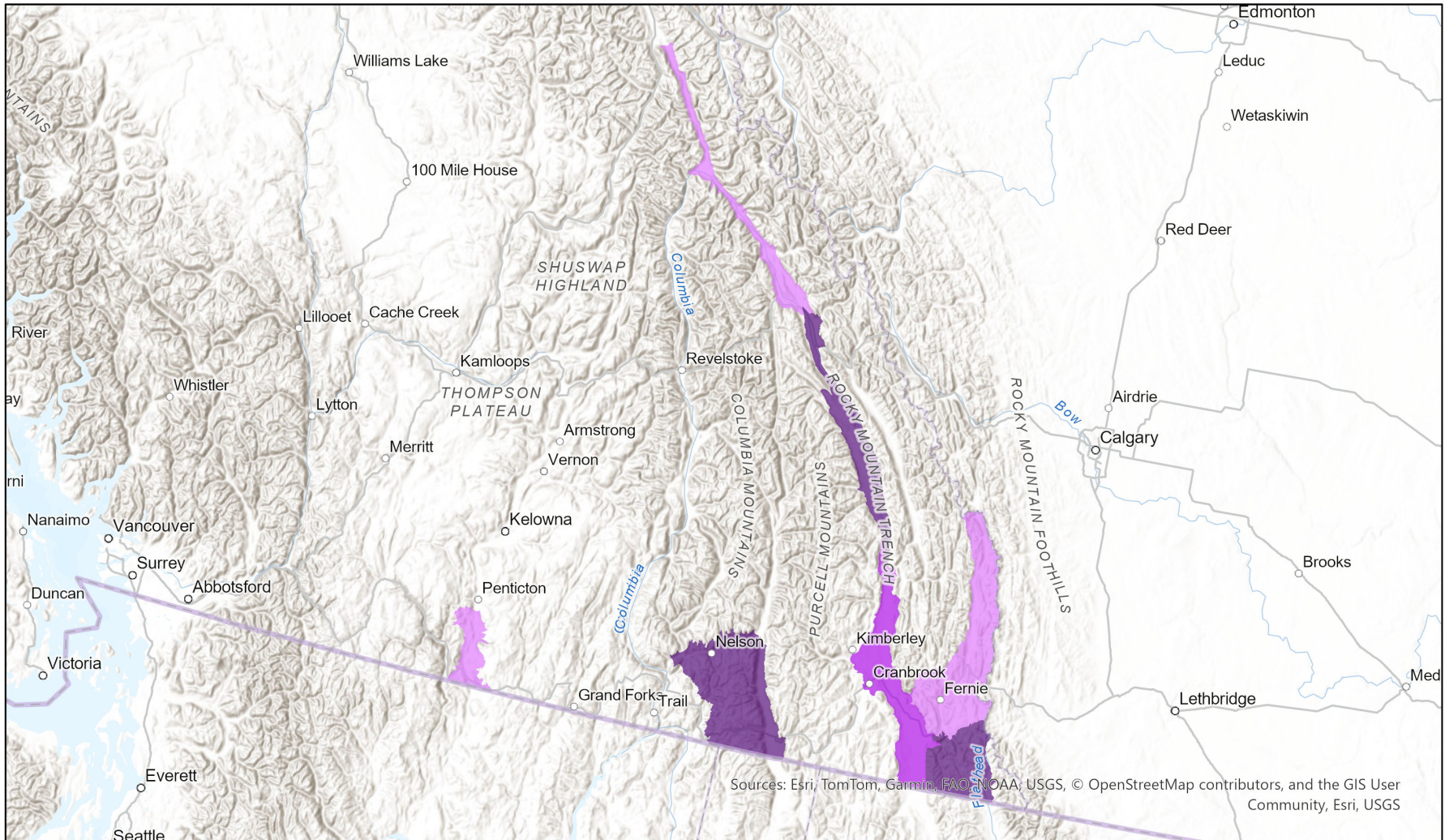
Lithobates pipiens pop. 1



Cartographie automatisée des aires de répartition basée sur les écosystèmes (EBAR)

Date de création : 18 octobre 2023; Version : 1.0; Étape : Examiné par des experts; Portée : Mondiale

Synonymes utilisés : Aucun



0 80 160 km Enregistrements d'entrée - 2 Les occurrences documentées non sensibles en Colombie-Britannique, 8262 Observations tirées de l'enquête menée en Colombie-Britannique, 126 Observations télémétriques en Colombie-Britannique, 17 BISON, 4 ECC Habitat essentiel, 47 Système mondial d'information sur la biodiversité (GBIF), 1 iDigBio, 7 iNaturalist.ca, 2 iNaturalist.ca (coordonnées originales pour les données masquées), 12 iNaturalist.org, 3 Cartes de répartition du Montana, 20 VertNet; Avis d'experts : Ian Adams, Lea Randall, BC Experts, 1 Anonyme utilisations ou analyses qui nécessitent un niveau élevé de précision de localisation des espèces). Veuillez consulter tous les avertissements disponible dans les métadonnées.

Métadonnées pour cartographie automatisée des aires de répartition basée sur les écosystèmes (EBAR)

Avertissement : Les versions anglaises des produits et documents EBAR sont les versions officielles, car il n'existe pas toujours de traductions françaises officielles pour certains termes et textes dans la base de données du projet EBAR.

Espèce

Nom scientifique national :	<i>Lithobates pipiens pop. 1</i>
Nom scientifique référence :	Committee on the Status of Endangered Wildlife in Canada (COSEWIC). 2021. COSEWIC Assessment Results, May 2021. Online. Available: http://www.cosewic.ca/index.php/en-ca/assessment-process .
Nom anglais national :	Northern Leopard Frog (Rocky Mountain population)
Nom français national :	Grenouille léopard du Nord (Population des Rocheuses)
Identifiant national de l'élément :	777480
Identifiant mondial de l'élément :	777404 (aller à NatureServe Explorer)
Code de l'élément :	AAABH01171
Type d'endémisme :	N
Nom COSEPAC Canadien :	
Identifiant COSEPAC Canadien :	551
Nom commun anglais de COSEPAC :	Northern Leopard Frog (Rocky Mountain population)
Nom commun français de COSEPAC :	Grenouille léopard du Nord (Population des Rocheuses)

Rang de précarité / rang de priorité de conservation

Rang mondial :	G5TNRQ
Rang national (Canada) :	N1 (révisée 2022)
Rang infranational (provinces et territoires du Canada) :	Aucun
Rang national (États-Unis) :	Aucun
Rang infranational (États des États-Unis) :	Aucun
Rang national (Mexique) :	Aucun
Rang infranational (Entités fédératives du Mexique) :	Aucun
Statut canadien en vertu de la LEP (Loi canadienne sur les espèces en péril) :	Endangered/En voie de disparition (05 juin 2003)
Statut canadien du COSEPAC :	En voie de disparition
Statut américain en vertu de la Loi américaine sur les espèces menacées :	Aucun

Carte de l'aire de répartition

Date de création :	18 octobre 2023
Version :	1.0
Étape :	Examiné par des experts
Portée :	Mondiale
Métadonnées :	Espèce primaire - <i>Lithobates pipiens</i> pop. 1 ; Espèces secondaires - <i>Lithobates pipiens</i> (Schreber, 1782) Enregistrements d'entrée - 2 Les occurrences documentées non sensibles en Colombie-Britannique, 8262 Observations tirées de l'enquête menée en Colombie-Britannique, 126 Observations télémétriques en Colombie-Britannique, 17 BISON, 4 ECCC Habitat essentiel, 47 Système mondial d'information sur la biodiversité (GBIF), 1 iDigBio, 7 iNaturalist.ca, 2 iNaturalist.ca (coordonnées originales pour les données masquées), 12 iNaturalist.org, 3 Cartes de répartition du Montana, 20 VertNet; Avis d'experts - Ian Adams, Lea Randall, BC Experts, 1 Anonyme

Commentaires :	<p>L'aire de répartition est spatialement limitée à la Colombie-Britannique pour tenir compte de l'étendue de la population du COSEPAC.</p> <p>Veuillez consulter les données spatiales pour les commentaires des évaluateurs au niveau de l'écoshapse. (traduit par DeepL)</p> <p>Veuillez consulter les données spatiales pour les commentaires des réviseurs au niveau d'Ecoshapse.</p>
Avertissement :	<p>Veuillez consulter notre document sur les méthodes avant d'utiliser EBAR.</p> <p>Les informations fournies par les aires de répartition sont relativement imprécises et elles ne doivent pas être utilisées pour des applications ou des analyses nécessitant une grande précision de la localisation des espèces. Elles peuvent être utilisées à des fins d'analyses préliminaires ou pour des fins d'éducation.</p> <p>L'absence de données dans certaines zones géographiques ne signifie pas nécessairement qu'aucune espèce n'est présente dans ces zones.</p> <p>Ecoshapse avec une valeur de présence ne signifie pas nécessairement qu'une espèce est présente dans toute la zone géographique.</p>
Définitions de présence :	<p>(Veuillez consulter les précisions ci-dessus pour connaître les exceptions)</p> <p>Présente - l'élément est présent dans l'écoshapse selon les observations colligées, les occurrences documentées, les caractéristiques décrites, l'habitat essentiel fédéral canadien ou l'avis d'experts.</p> <p>Présence attendue - l'élément pourrait être présent selon l'avis d'experts ou l'écoshapse chevauche l'aire de répartition estimée ou le modèle d'habitat potentiel.</p> <p>Historique - toutes les occurrences des éléments (EO) dans l'écoshapse proviennent d'observations datant de plus de 40 ans (H ou H?) ou d'occurrences d'éléments extirpées (disparue du territoire) ou éteint (disparue à l'échelle du monde) (X ou X?), ou l'avis d'experts selon lequel l'espèce est éteinte ou historique.</p>
Définitions des types d'utilisation :	<p>(Veuillez consulter les informations complémentaires ci-dessus pour connaître les exceptions éventuelles)</p> <p>Reproduction - l'espèce est considérée comme se reproduisant dans l'écoshapse sur la base des codes de reproduction et de comportement eBird ou de l'avis d'experts.</p> <p>Reproduction possible - il est probable ou possible que l'espèce se reproduise dans l'écoshapse sur la base des informations disponibles sur eBird, dans l'Atlas des oiseaux nicheurs ou des informations provenant des différentes juridictions à partir des codes de comportement ou sur la base de l'avis d'experts.</p>
Projection cartographique :	<p>Système de coordonnées projetées Conique équivalente d'Albers (WKID 4269)</p>

Crédits

Citation suggérée :	NatureServe Canada, 2026. Cartographie automatisée des aires de répartition basée sur les écosystèmes (EBAR) pour [insérer le nom de l'espèce, la version, la portée]. Ottawa, Canada. Extrait de [insérer l'URL] le [insérer la date]
Licence:	Le projet de cartographie automatisée des aires de répartition basée sur les écosystèmes (EBAR), © NatureServe Canada 2026 sous CC BY 4.0 (creativecommons.org/licenses/by/4.0/deed.fr)
Site web du projet :	www.natureserve.org/canada/ebar
Contact :	ebar-kba@natureserve.ca
Références d'entrée :	Les occurrences documentées non sensibles en Colombie-Britannique - Centre de données sur la conservation de la Colombie-Britannique Observations tirées de l'enquête menée en Colombie-Britannique - Centre de données sur la conservation de la Colombie-Britannique Observations télémétriques en Colombie-Britannique - Centre de données sur la conservation de la Colombie-Britannique BISON - United States Geological Survey ECCC Habitat essentiel - Environnement et Changement climatique Canada Système mondial d'information sur la biodiversité (GBIF) - Système mondial d'information sur la biodiversité (GBIF) Système mondial d'information sur la biodiversité (GBIF) - GBIF.org (29 June 2023) GBIF Occurrence Download https://doi.org/10.15468/dl.ync22y iDigBio - Integrated Digital Biocollection iNaturalist.ca - California Academy of Sciences and the National Geographic Society iNaturalist.ca (coordonnées originales pour les données masquées) - California Academy of Sciences and the National Geographic Society iNaturalist.org - California Academy of Sciences and the National Geographic Society Cartes de répartition du Montana - Montana Natural Heritage Program VertNet - National Science Foundation
Réviseurs par taxon :	Réviseurs par taxon