

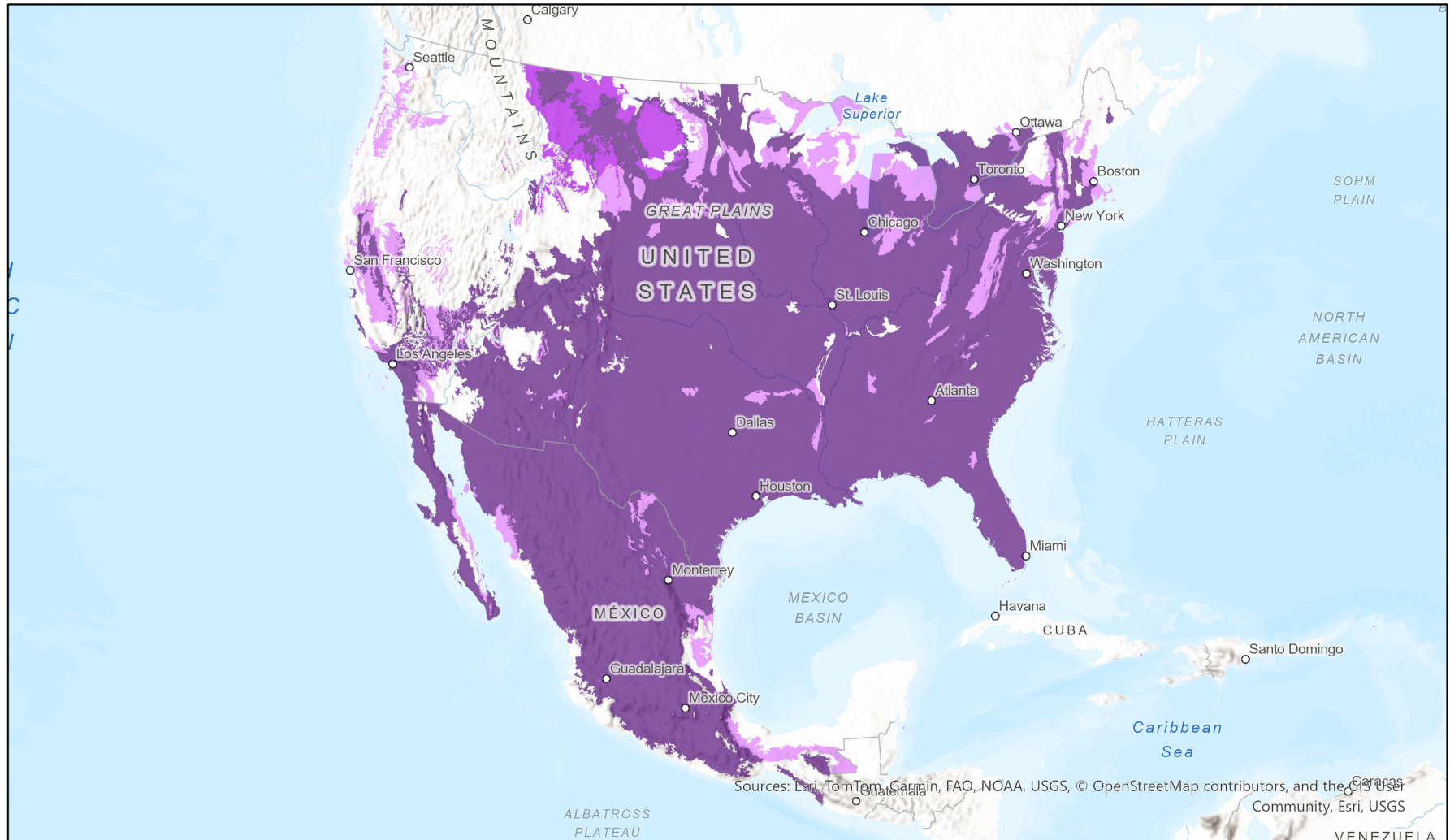
# Bombus pensylvanicus

- Présent
- Présence attendue
- Historique

## Cartographie automatisée des aires de répartition basée sur les écosystèmes (EBAR)

Date de création : 05 juillet 2020; Version : 1.0; Étape : Examiné par des experts; Portée : Mondiale

Synonymes utilisés : Aucun



0 680 1,360 km

Centre de la carte : 97.11° W 33.1981° N

© NatureServe Canada 2026 sous CC BY 4.0. EBAR fournit une information relativement imprécise qui ne doit pas être utilisée en toutes circonstances à venir pour les

Enregistrements d'entrée - 15090 BISON, 397 Surveillance Bourdon, 38232 Bumble Bees of North America, 21020 Système mondial d'information sur la biodiversité (GBIF), 3942 iDigBio, 80 iNaturalist.ca, 6 iNaturalist.ca (coordonnées originales pour les données masquées), 6670 iNaturalist.org, 4 Points d'observation du Montana, 34 Cartes de répartition du Montana, 54 Les observations et caractéristiques décrites en Ontario, 377 Les occurrences documentées (CAARBE restreint) des États-Unis, 1 Polygones caractéristiques décrites (CAARBE restreint) des États-Unis; Avis d'experts - 1

utilisations ou analyses qui nécessitent un niveau élevé de précision de localisation des espèces). Veuillez consulter tous les avertissements disponible dans les métadonnées.

## Métadonnées pour cartographie automatisée des aires de répartition basée sur les écosystèmes (EBAR)

---

Avertissement : Les versions anglaises des produits et documents EBAR sont les versions officielles, car il n'existe pas toujours de traductions françaises officielles pour certains termes et textes dans la base de données du projet EBAR.

### Espèce

Nom scientifique national :	<i>Bombus pensylvanicus</i> (De Geer, 1773)
Nom scientifique référence :	Williams, P.H., R.W. Thorp, L.L. Richardson, and S.R. Colla. 2014b. Bumble bees of North America: an Identification Guide. Princeton University Press. 208 pp.
Nom anglais national :	American Bumble Bee
Nom français national :	Bourdon américain
Identifiant national de l'élément :	751297
Identifiant mondial de l'élément :	744953 ( <a href="#">aller à NatureServe Explorer</a> )
Code de l'élément :	IIHYM24260
Type d'endémisme :	N
Nom COSEPAC Canadien :	
Identifiant COSEPAC Canadien :	1364
Nom commun anglais de COSEPAC :	American Bumble Bee
Nom commun français de COSEPAC :	Bourdon américain

## Rang de précarité / rang de priorité de conservation

Rang mondial :	G3G4 (révisée 07 avril 2018)
Rang national (Canada) :	N3N4 (révisée 2022)
Rang infranational (provinces et territoires du Canada) :	Aucun
Rang national (États-Unis) :	NU (révisée 2010)
Rang infranational (États des États-Unis) :	Aucun
Rang national (Mexique) :	Aucun
Rang infranational (Entités fédératives du Mexique) :	Aucun
Statut canadien en vertu de la LEP (Loi canadienne sur les espèces en péril) :	Special Concern/Préoccupante (03 février 2023)
Statut canadien du COSEPAC :	Espèce préoccupante
Statut américain en vertu de la Loi américaine sur les espèces menacées :	Aucun

## Carte de l'aire de répartition

Date de création :	05 juillet 2020
Version :	1.0
Étape :	Examiné par des experts
Portée :	Mondiale
Métadonnées :	Espèce primaire - <i>Bombus pensylvanicus</i> (Williams, 2008); Synonymes - <i>Bombus sonorus</i> (Williams, 2008), <i>Bombus pensylvanicus pensylvanicus</i> Enregistrements d'entrée - 15090 BISON, 397 Surveillance Bourdon, 38232 Bumble Bees of North America, 21020 Système mondial d'information sur la biodiversité (GBIF), 3942 iDigBio, 80 iNaturalist.ca, 6 iNaturalist.ca (coordonnées originales pour les données masquées), 6670 iNaturalist.org, 4 Points d'observation du Montana, 34 Cartes de répartition du Montana, 54 Les observations et caractéristiques décrites en Ontario, 377 Les occurrences documentées (CAARBE restreint) des États-Unis, 1 Polygones caractéristiques décrites (CAARBE restreint) des États-Unis; Avis d'experts - 1
Commentaires :	Aucun <a href="#">Veuillez consulter les données spatiales pour les commentaires des réviseurs au niveau dEcoshape.</a>

**Avertissement :**

Veillez consulter notre [document sur les méthodes](#) avant d'utiliser EBAR.

Les informations fournies par les aires de répartition sont relativement imprécises et elles ne doivent pas être utilisées pour des applications ou des analyses nécessitant une grande précision de la localisation des espèces. Elles peuvent être utilisées à des fins d'analyses préliminaires ou pour des fins d'éducation.

L'absence de données dans certaines zones géographiques ne signifie pas nécessairement qu'aucune espèce n'est présente dans ces zones.

Ecoshape avec une valeur de présence ne signifie pas nécessairement qu'une espèce est présente dans toute la zone géographique.

**Définitions de présence :**

(Veillez consulter les précisions ci-dessus pour connaître les exceptions)

Présente - l'élément est présent dans l'écoshape selon les observations colligées, les occurrences documentées, les caractéristiques décrites, l'habitat essentiel fédéral canadien ou l'avis d'experts.

Présence attendue - l'élément pourrait être présent selon l'avis d'experts ou l'écoshape chevauche l'aire de répartition estimé ou le modèle d'habitat potentiel.

Historique - toutes les occurrences des éléments (EO) dans l'écoshape proviennent d'observations datant de plus de 40 ans (H ou H?) ou d'occurrences d'éléments extirpées (disparue du territoire) ou éteint (disparue à l'échelle du monde) (X ou X?), ou l'avis d'experts selon lequel l'espèce est éteinte ou historique.

**Définitions des types d'utilisation :** (Veillez consulter les informations complémentaires ci-dessus pour connaître les exceptions éventuelles)

Reproduction - l'espèce est considérée comme se reproduisant dans l'écoshape sur la base des codes de reproduction et de comportement eBird ou de l'avis d'experts.

Reproduction possible - il est probable ou possible que l'espèce se reproduise dans l'écoshape sur la base des informations disponibles sur eBird, dans l'Atlas des oiseaux nicheurs ou des informations provenant des différentes juridictions à partir des codes de comportement ou sur la base de l'avis d'experts.

**Projection cartographique :**

Système de coordonnées projetées Conique équivalente d'Albers (WKID 4269)

## Crédits

- Citation suggérée :** NatureServe Canada, 2026. Cartographie automatisée des aires de répartition basée sur les écosystèmes (EBAR) pour [insérer le nom de l'espèce, la version, la portée]. Ottawa, Canada. Extrait de [insérer l'URL] le [insérer la date]
- Licence:** Le projet de cartographie automatisée des aires de répartition basée sur les écosystèmes (EBAR), © NatureServe Canada 2026 sous CC BY 4.0 ([creativecommons.org/licenses/by/4.0/deed.fr](https://creativecommons.org/licenses/by/4.0/deed.fr))
- Site web du projet :** [www.natureserve.org/canada/ebar](http://www.natureserve.org/canada/ebar)
- Contact :** [ebar-kba@natureserve.ca](mailto:ebar-kba@natureserve.ca)
- Références d'entrée :** BISON - [United States Geological Survey](#)  
Surveillance Bourdon - [The Xerces Society](#), [Wildlife Preservation Canada](#), [York University](#), [University of Ottawa](#), [The Montreal Insectarium](#), [The London Natural History Museum](#), [BeeSpotter](#). 2020. Data accessed from Bumble Bee Watch, a collaborative website to track and conserve North America's bumble bees. Available from <http://www.bumblebeewatch.org/app/#/bees/lists> (accessed \*11 February 2020\*)  
Bumble Bees of North America - [Richardson, L. L.](#) 2019. Bumble bees of North America occurrence records database. [www.leifrichardson/bbna](http://www.leifrichardson/bbna). Data accessed 11-21-2019.  
Système mondial d'information sur la biodiversité (GBIF) - [Système mondial d'information sur la biodiversité \(GBIF\)](#)  
iDigBio - [Integrated Digital Biocollection](#)  
iNaturalist.ca - [California Academy of Sciences and the National Geographic Society](#)  
iNaturalist.ca (coordonnées originales pour les données masquées) - [California Academy of Sciences and the National Geographic Society](#)  
iNaturalist.org - [California Academy of Sciences and the National Geographic Society](#)  
Points d'observation du Montana - Montana Natural Heritage Program  
Cartes de répartition du Montana - Montana Natural Heritage Program  
Les observations et caractéristiques décrites en Ontario - Ontario Natural Heritage Information Centre, Ministère des Richesses naturelles  
Les occurrences documentées (CAARBE restreint) des États-Unis - NatureServe and its Natural Heritage Programs  
Polygones caractéristiques décrites (CAARBE restreint) des États-Unis - NatureServe and its Natural Heritage Programs
- Réviseurs par taxon :** [Réviseurs par taxon](#)