

Taxidea taxus taxus

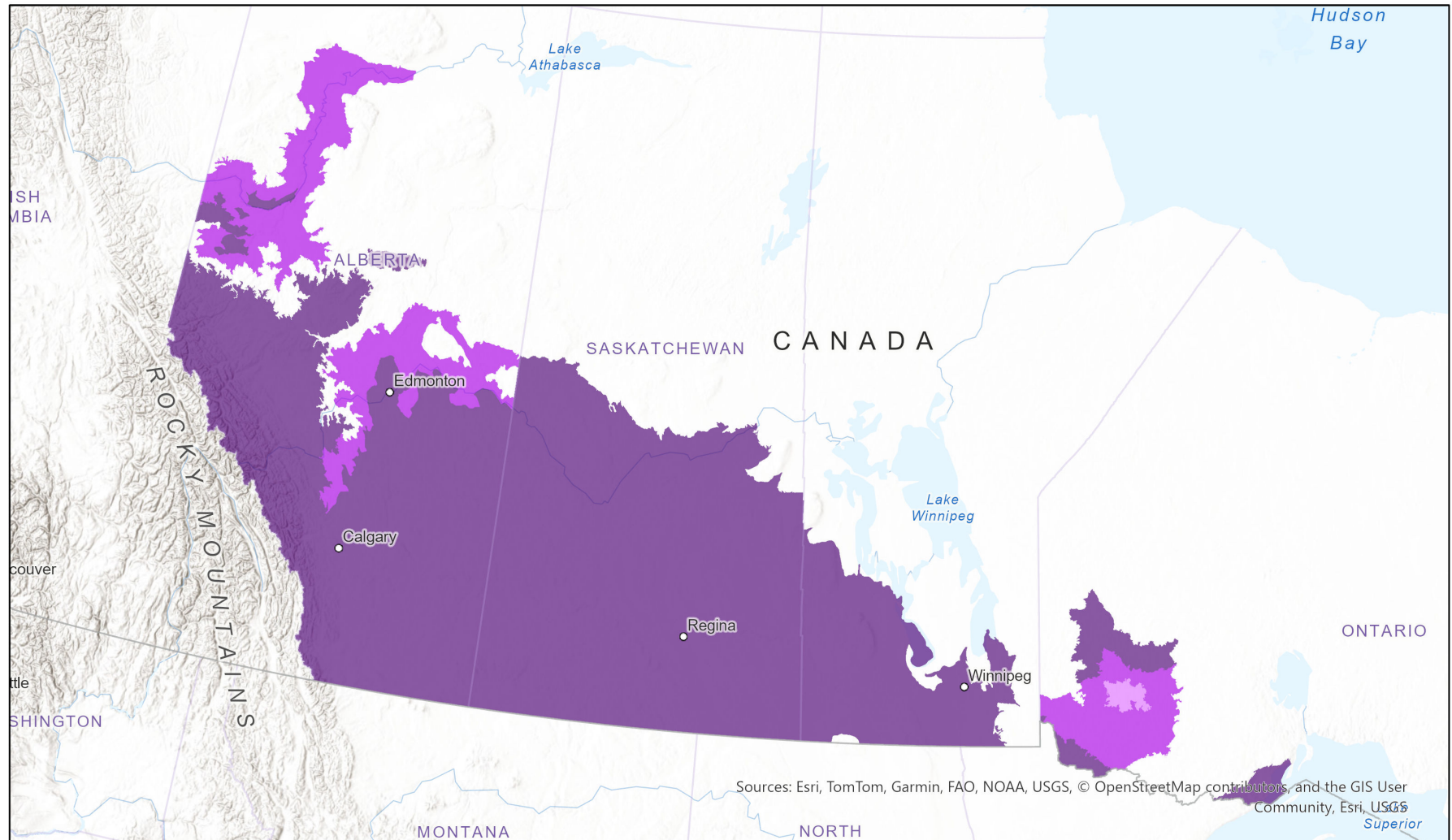


- Prsent
- Prsence attendue
- Historique

Cartographie automatise des aires de rpartition base sur les cosystmes (EBAR)

Date de cration : 12 mars 2025; Version : 1.0; tape : Examin par des experts (national); Porte : Canadienne

Synonymes utiliss : Aucun



Sources: Esri, TomTom, Garmin, FAO, NOAA, USGS, © OpenStreetMap contributors, and the GIS User Community, Esri, USGS

0 230 460 km
Centre de la carte : 103.8746° W 53.7517° N

Enregistrements d'entre - 7 Les occurrences documentes non sensibles en Colombie-Britannique (1945-2010), 6 BISON (2005-2018), 2996 FWMIS (1973-2024), 85
Systme mondial d'information sur la biodiversit (GBIF) (1888-2023), 17 iDigBio (1888-1985), 369 iNaturalist.ca (1993-2024), 35 iNaturalist.ca (coordonnes
originales pour les donnes masques) (2008-2024), 31 iNaturalist.org (2014-2024), 43 Les occurrences documentes en Manitoba (2011-2023), 32 Points
caractristiques de la source du Manitoba (2011-2023), 21 Polygones de caractristiques de source du Manitoba (voir les mtadonnes pour plus de dtails sur les
EBAR fournit une information relativement imprcise qui ne doit pas tre utilise en toutes circonstances (viter pour les utilisations ou analyses qui ncessitent un niveau lev de prcision de localisation des espces). Veuillez consulter tous les avertissements disponible dans les mtadonnes.

Métadonnées pour cartographie automatisée des aires de répartition basée sur les écosystèmes (EBAR)

Avertissement : Les versions anglaises des produits et documents EBAR sont les versions officielles, car il n'existe pas toujours de traductions françaises officielles pour certains termes et textes dans le base de donnée du projet EBAR.

Espèce

Nom scientifique national :	<i>Taxidea taxus taxus</i> (Schreber, 1777)
Nom scientifique référence :	Hall, E. R. 1981a. The Mammals of North America, second edition. Vols. I & II. John Wiley & Sons, New York, New York. 1181 pp.
Nom anglais national :	American Badger <i>taxus</i> subspecies
Nom français national :	Blaireau d'Amérique de la sous-espèce <i>taxus</i>
Identifiant national de l'élément :	741360
Identifiant mondial de l'élément :	741359 (aller à NatureServe Explorer)
Code de l'élément :	AMAJF04012
Type d'endémisme :	N
Nom COSEPAC Canadien :	
Identifiant COSEPAC Canadien :	623
Nom commun anglais de COSEPAC :	
Nom commun français de COSEPAC :	

Rang de précarité / rang de priorité de conservation

Rang mondial :	G5T5 (révisée 05 avril 2016)
Rang national (Canada) :	(révisée 29 décembre 2025)
Rang infranational (provinces et territoires du Canada) :	Aucun
Rang national (États-Unis) :	Aucun
Rang infranational (États des États-Unis) :	Aucun
Rang national (Mexique) :	Aucun
Rang infranational (Entités fédératives du Mexique) :	Aucun
Statut canadien en vertu de la LEP (Loi canadienne sur les espèces en péril) :	Aucun
Statut canadien du COSEPAC :	Aucun
Statut américain en vertu de la Loi américaine sur les espèces menacées :	Aucun

Carte de l'aire de répartition

Date de création :	12 mars 2025
Version :	1.0
Étape :	Examiné par des experts (national)
Portée :	Canadienne

- Métadonnées :** Espèce primaire - *Taxidea taxus taxus* (Schreber, 1777); Espèces secondaires - *Taxidea taxus* (Schreber, 1777)
Enregistrements d'entrée - 7 Les occurrences documentées non sensibles en Colombie-Britannique (1945-2010), 6 BISON (2005-2018), 2996 FWMIS (1973-2024), 85 Système mondial d'information sur la biodiversité (GBIF) (1888-2023), 17 iDigBio (1888-1985), 369 iNaturalist.ca (1993-2024), 35 iNaturalist.ca (coordonnées originales pour les données masquées) (2008-2024), 31 iNaturalist.org (2014-2024), 43 Les occurrences documentées en Manitoba (2011-2023), 32 Points caractéristiques de la source du Manitoba (2011-2023), 21 Polygones de caractéristiques de source du Manitoba (2012-2022), 4 Cartes de répartition du Montana (2021), 2 Les occurrences documentées en Ontario (1976-2014), 11 Les observations et caractéristiques décrites en Ontario (1976-2017), 10 Les occurrences documentées en Saskatchewan (2000-2019), 439 Points d'observation de la Saskatchewan (1927-2023), 444 Points caractéristiques décrites de la Saskatchewan (2010-2023), 2412 Polygones caractéristiques décrites de la Saskatchewan (1996-2023), 13 VertNet (1901-1995); Avis d'experts - Mike Burrell, Jillian Kusch, Jillian Kusch
- Commentaires :** L'aire de répartition est limitée dans l'espace à l'aide d'un polygone personnalisé pour capturer les données de l'espèce mère dans l'étendue de l'aire de répartition de la sous-espèce. Polygone personnalisé basé sur l'évaluation et le rapport de situation du COSEPAC de 2012 : https://wildlife-species.canada.ca/species-risk-registry/virtual_sara/files/cosewic/sr_blaireau_am_badger_1113_e.pdf
[Veuillez consulter les données spatiales pour les commentaires des évaluateurs au niveau de l'écoschape.](#) (traduit par DeepL)
[Veuillez consulter les données spatiales pour les commentaires des réviseurs au niveau d'Ecoschape.](#)
- Avertissement :** Veuillez consulter notre [document sur les méthodes](#) avant d'utiliser EBAR.
Les informations fournies par les aires de répartition sont relativement imprécises et elles ne doivent pas être utilisées pour des applications ou des analyses nécessitant une grande précision de la localisation des espèces. Elles peuvent être utilisées à des fins d'analyses préliminaires ou pour des fins d'éducation.
L'absence de données dans certaines zones géographiques ne signifie pas nécessairement qu'aucune espèce n'est présente dans ces zones.
Ecoschape avec une valeur de présence ne signifie pas nécessairement qu'une espèce est présente dans toute la zone géographique.
- Définitions de présence :** (Veuillez consulter les précisions ci-dessus pour connaître les exceptions)
Présente - l'élément est présent dans l'écoschape selon les observations colligées, les occurrences documentées, les caractéristiques décrites, l'habitat essentiel fédéral canadien ou l'avis d'experts.
Présence attendue - l'élément pourrait être présent selon l'avis d'experts ou l'écoschape chevauche l'aire de répartition estimé ou le modèle d'habitat potentiel.
Historique - toutes les occurrences des éléments (EO) dans l'écoschape proviennent d'observations datant de plus de 40 ans (H ou H?) ou d'occurrences d'éléments extirpées (disparue du territoire) ou éteint (disparue à l'échelle du monde) (X ou X?), ou l'avis d'experts selon lequel l'espèce est éteinte ou historique.
- Définitions des types d'utilisation :** (Veuillez consulter les informations complémentaires ci-dessus pour connaître les exceptions éventuelles)
Reproduction - l'espèce est considérée comme se reproduisant dans l'écoschape sur la base des codes de reproduction et de comportement eBird ou de l'avis d'experts.

Reproduction possible - il est probable ou possible que l'espèce se reproduise dans l'écoshape sur la base des informations disponibles sur eBird, dans l'Atlas des oiseaux nicheurs ou des informations provenant des différentes juridictions à partir des cotes de comportement ou sur la base de l'avis d'experts.

Projection cartographique :

Système de coordonnées projetées Conique équivalente d'Albers (WKID 4269)

Crédits

Citation suggérée :

NatureServe Canada, 2026. Cartographie automatisée des aires de répartition basée sur les écosystèmes (EBAR) pour [insérer le nom de l'espèce, la version, la portée]. Ottawa, Canada. Extrait de [insérer l'URL] le [insérer la date]

Licence:

Le projet de cartographie automatisée des aires de répartition basée sur les écosystèmes (EBAR), © NatureServe Canada 2026 sous CC BY 4.0 (creativecommons.org/licenses/by/4.0/deed.fr)

Site web du projet :

www.natureserve.org/canada/ebar

Contact :

ebar-kba@natureserve.ca

Références d'entrée :

Les occurrences documentées non sensibles en Colombie-Britannique - [Centre de données sur la conservation de la Colombie-Britannique](#)
BISON - [United States Geological Survey](#)
FWMIS - Fish and Wildlife Management Information System (FWMIS), Alberta Environment and Parks.
Système mondial d'information sur la biodiversité (GBIF) - [Système mondial d'information sur la biodiversité \(GBIF\)](#)
Système mondial d'information sur la biodiversité (GBIF) - [GBIF Occurrence Download](#)
<https://doi.org/10.15468/dl.e3ax32> Accessed from R via rgbif (<https://github.com/ropensci/rgbif>) on 2024-06-21
Système mondial d'information sur la biodiversité (GBIF) - [GBIF.org \(29 June 2023\) GBIF Occurrence Download](#)
<https://doi.org/10.15468/dl.ync22y>
iDigBio - [Integrated Digital Biocollection](#)
iNaturalist.ca - [California Academy of Sciences and the National Geographic Society](#)
iNaturalist.ca (coordonnées originales pour les données masquées) - [California Academy of Sciences and the National Geographic Society](#)
iNaturalist.org - [California Academy of Sciences and the National Geographic Society](#)
Les occurrences documentées en Manitoba - Manitoba Conservation Data Centre
Points caractéristiques de la source du Manitoba - Manitoba Conservation Data Centre
Polygones de caractéristiques de source du Manitoba - Manitoba Conservation Data Centre
Cartes de répartition du Montana - Montana Natural Heritage Program
Les occurrences documentées en Ontario - Ontario Natural Heritage Information Centre, Ministère des Richesses naturelles
Les observations et caractéristiques décrites en Ontario - Ontario Natural Heritage Information Centre, Ministère des Richesses naturelles
Les occurrences documentées en Saskatchewan - Saskatchewan Conservation Data Centre
Points d'observation de la Saskatchewan - Saskatchewan Conservation Data Centre
Points caractéristiques décrites de la Saskatchewan - Saskatchewan Conservation Data Centre
Polygones caractéristiques décrites de la Saskatchewan - Saskatchewan Conservation Data Centre
VertNet - [National Science Foundation](#)

Réviseurs par taxon :

[Réviseurs par taxon](#)