

# Fraxinus nigra

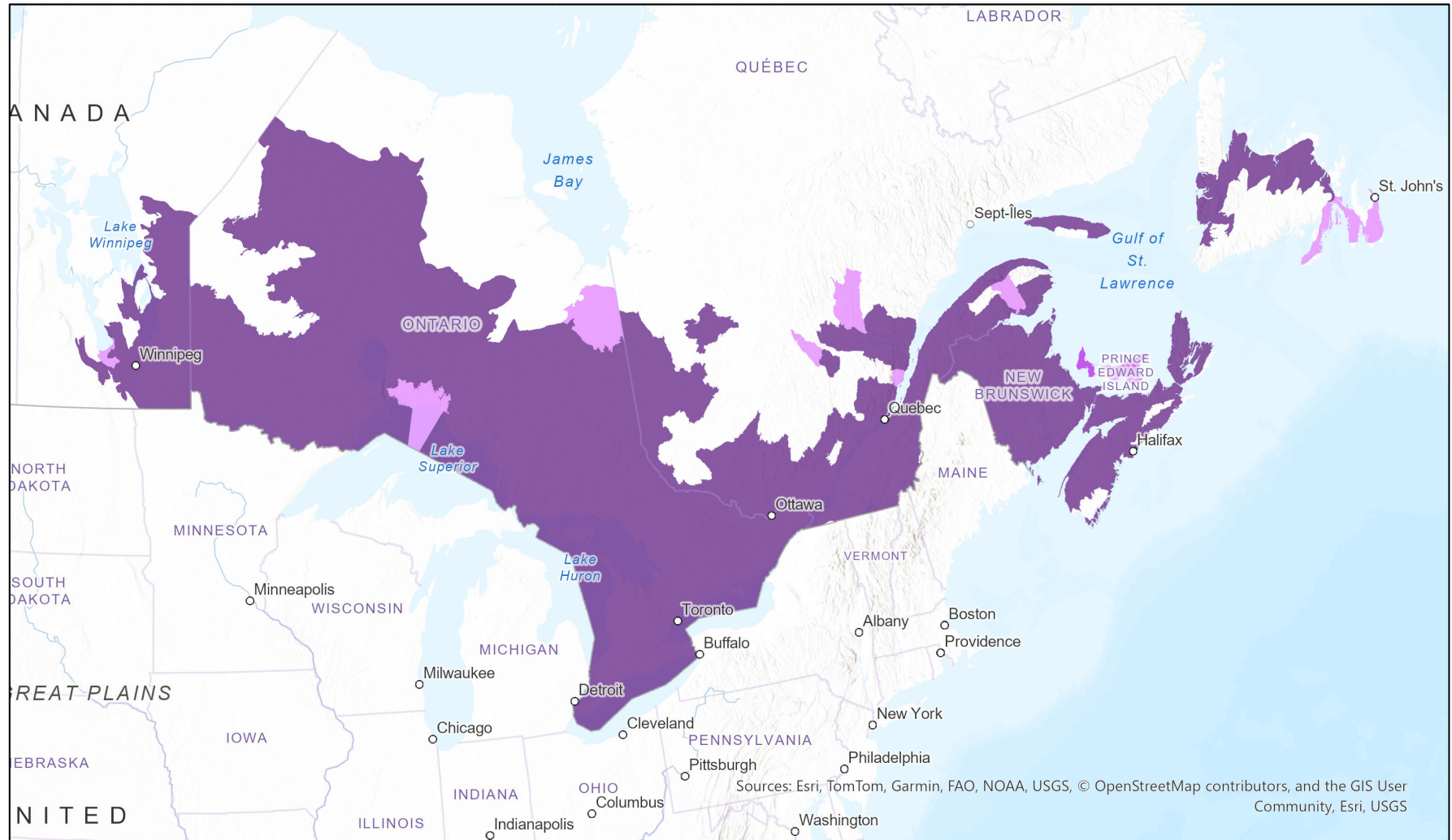


- Présent
- Présence attendue
- Historique

## Cartographie automatisée des aires de répartition basée sur les écosystèmes (EBAR)

Date de création : 04 mars 2024; Version : 1.0; Étape : Examiné par des experts (national); Portée : Canadienne

Synonymes utilisés : Aucun



0 310 620 km

Enregistrements d'entrée - 3636 Observations de la CDCCA, 25 Observations tirées de Wasyl Bakowsky, 3186 Système mondial d'information sur la biodiversité (GBIF), 19 iDigBio, 3245 iNaturalist.ca, 467 iNaturalist.ca (coordonnées originales pour les données masquées), 939 iNaturalist.org, 42 Le Musée du Manitoba, 22 Les observations et caractéristiques décrites en Ontario, 31 WIN Vascular Plant Herbarium; Avis d'exp. - (voir les métadonnées pour plus de détails sur les données utilisées ou analyses qui nécessitent un niveau élevé de précision de localisation des espèces). Veuillez consulter tous les avertissements disponible dans les métadonnées.

Centre de la carte : 76.4393° W 47.4798° N

© NatureServe Canada 2026 sous CC BY 4.0. EBAR fournit une information relativement imprécise qui ne doit pas être utilisée en toutes circonstances (à éviter pour les utilisations ou analyses qui nécessitent un niveau élevé de précision de localisation des espèces). Veuillez consulter tous les avertissements disponible dans les métadonnées.

## Métadonnées pour cartographie automatisée des aires de répartition basée sur les écosystèmes (EBAR)

---

Avertissement : Les versions anglaises des produits et documents EBAR sont les versions officielles, car il n'existe pas toujours de traductions françaises officielles pour certains termes et textes dans la base de données du projet EBAR.

### Espèce

Nom scientifique national :	<i>Fraxinus nigra</i> Marsh.
Nom scientifique référence :	Kartesz, J.T. 1994. A synonymized checklist of the vascular flora of the United States, Canada, and Greenland. 2nd edition. 2 vols. Timber Press, Portland, OR.
Nom anglais national :	Black Ash
Nom français national :	Frêne noir
Identifiant national de l'élément :	237044
Identifiant mondial de l'élément :	160163 ( <a href="#">aller à NatureServe Explorer</a> )
Code de l'élément :	PDOLE040B0
Type d'endémisme :	N
Nom COSEPAC Canadien :	
Identifiant COSEPAC Canadien :	1445
Nom commun anglais de COSEPAC :	Black Ash
Nom commun français de COSEPAC :	Frêne noir

## Rang de précarité / rang de priorité de conservation

Rang mondial :	G5 (révisée 30 juin 2016)
Rang national (Canada) :	N4 (révisée 2023)
Rang infranational (provinces et territoires du Canada) :	Aucun
Rang national (États-Unis) :	N5?
Rang infranational (États des États-Unis) :	Aucun
Rang national (Mexique) :	Aucun
Rang infranational (Entités fédératives du Mexique) :	Aucun
Statut canadien en vertu de la LEP (Loi canadienne sur les espèces en péril) :	Aucun
Statut canadien du COSEPAC :	Menacée
Statut américain en vertu de la Loi américaine sur les espèces menacées :	Aucun

## Carte de l'aire de répartition

Date de création :	04 mars 2024
Version :	1.0
Étape :	Examiné par des experts (national)
Portée :	Canadienne
Métadonnées :	Espèce primaire - <i>Fraxinus nigra</i> Marsh. Enregistrements d'entrée - 3636 Observations de la CDCCA, 25 Observations tirées de Wasyl Bakowsky, 3186 Système mondial d'information sur la biodiversité (GBIF), 19 iDigBio, 3245 iNaturalist.ca, 467 iNaturalist.ca (coordonnées originales pour les données masquées), 939 iNaturalist.org, 42 Le Musée du Manitoba, 22 Les occurrences documentées en Manitoba, 46 Points caractéristiques de la source du Manitoba, 5 Polygones de caractéristiques de source du Manitoba, 1740 Les observations et caractéristiques décrites en Ontario, 31 WIN Vascular Plant Herbarium; Avis d'experts - Wasyl Bakowsky, Kate MacQuarrie, David Mazerolle, Kevin Doyle, Richard Ring, Scott Namestnik, Allan Harris, Bob Popp, Heather Sullivan, Antoine Plouffe-Leboeuf, Frédéric Coursol, 5 Anonyme

**Commentaires :**

Aucun

[Veuillez consulter les données spatiales pour les commentaires des réviseurs au niveau d'Ecoshape.](#)

**Avertissement :**

Veuillez consulter notre [document sur les méthodes](#) avant d'utiliser EBAR.

Les informations fournies par les aires de répartition sont relativement imprécises et elles ne doivent pas être utilisées pour des applications ou des analyses nécessitant une grande précision de la localisation des espèces. Elles peuvent être utilisées à des fins d'analyses préliminaires ou pour des fins d'éducation.

L'absence de données dans certaines zones géographiques ne signifie pas nécessairement qu'aucune espèce n'est présente dans ces zones.

Ecoshape avec une valeur de présence ne signifie pas nécessairement qu'une espèce est présente dans toute la zone géographique.

**Définitions de présence :**

(Veuillez consulter les précisions ci-dessus pour connaître les exceptions)

Présente - l'élément est présent dans l'ecosshape selon les observations colligées, les occurrences documentées, les caractéristiques décrites, l'habitat essentiel fédéral canadien ou l'avis d'experts.

Présence attendue - l'élément pourrait être présent selon l'avis d'experts ou l'ecosshape chevauche l'aire de répartition estimé ou le modèle d'habitat potentiel.

Historique - toutes les occurrences des éléments (EO) dans l'ecosshape proviennent d'observations datant de plus de 40 ans (H ou H?) ou d'occurrences d'éléments extirpées (disparue du territoire) ou éteint (disparue à l'échelle du monde) (X ou X?), ou l'avis d'experts selon lequel l'espèce est éteinte ou historique.

**Définitions des types d'utilisation :** (Veuillez consulter les informations complémentaires ci-dessus pour connaître les exceptions éventuelles)

Reproduction - l'espèce est considérée comme se reproduisant dans l'ecosshape sur la base des codes de reproduction et de comportement eBird ou de l'avis d'experts.

Reproduction possible - il est probable ou possible que l'espèce se reproduise dans l'ecosshape sur la base des informations disponibles sur eBird, dans l'Atlas des oiseaux nicheurs ou des informations provenant des différentes juridictions à partir des cotes de comportement ou sur la base de l'avis d'experts.

**Projection cartographique :**

Système de coordonnées projetées Conique équivalente d'Albers (WKID 4269)

## Crédits

- Citation suggérée :** NatureServe Canada, 2026. Cartographie automatisée des aires de répartition basée sur les écosystèmes (EBAR) pour [insérer le nom de l'espèce, la version, la portée]. Ottawa, Canada. Extrait de [insérer l'URL] le [insérer la date]
- Licence:** Le projet de cartographie automatisée des aires de répartition basée sur les écosystèmes (EBAR), © NatureServe Canada 2026 sous CC BY 4.0 ([creativecommons.org/licenses/by/4.0/deed.fr](https://creativecommons.org/licenses/by/4.0/deed.fr))
- Site web du projet :** [www.natureserve.org/canada/ebar](http://www.natureserve.org/canada/ebar)
- Contact :** [ebar-kba@natureserve.ca](mailto:ebar-kba@natureserve.ca)
- Références d'entrée :** Observations de la CDCCA - [Centre de données sur la conservation du Canada atlantique](#)  
Observations tirées de Wasyl Bakowsky - Wasyl Bakowsky pers. comm. 2021  
Système mondial d'information sur la biodiversité (GBIF) - [Système mondial d'information sur la biodiversité \(GBIF\)](#)  
Système mondial d'information sur la biodiversité (GBIF) - [GBIF.org \(29 June 2023\) GBIF Occurrence Download](#)  
<https://doi.org/10.15468/dl.ync22y>  
iDigBio - [Integrated Digital Biocollection](#)  
iNaturalist.ca - [California Academy of Sciences and the National Geographic Society](#)  
iNaturalist.ca (coordonnées originales pour les données masquées) - [California Academy of Sciences and the National Geographic Society](#)  
iNaturalist.org - [California Academy of Sciences and the National Geographic Society](#)  
Le Musée du Manitoba - Musée du Manitoba, Collection d'histoire naturelle et de botanique. Winnipeg, Manitoba.  
Les occurrences documentées en Manitoba - Manitoba Conservation Data Centre  
Points caractéristiques de la source du Manitoba - Manitoba Conservation Data Centre  
Polygones de caractéristiques de source du Manitoba - Manitoba Conservation Data Centre  
Les observations et caractéristiques décrites en Ontario - Ontario Natural Heritage Information Centre, Ministère des Richesses naturelles  
WIN Vascular Plant Herbarium - Diana Sawatzky, Assistant Curator, WIN Herbarium, Department of Biological Sciences, University of Manitoba
- Réviseurs par taxon :** [Réviseurs par taxon](#)