

# Bouteloua dactyloides

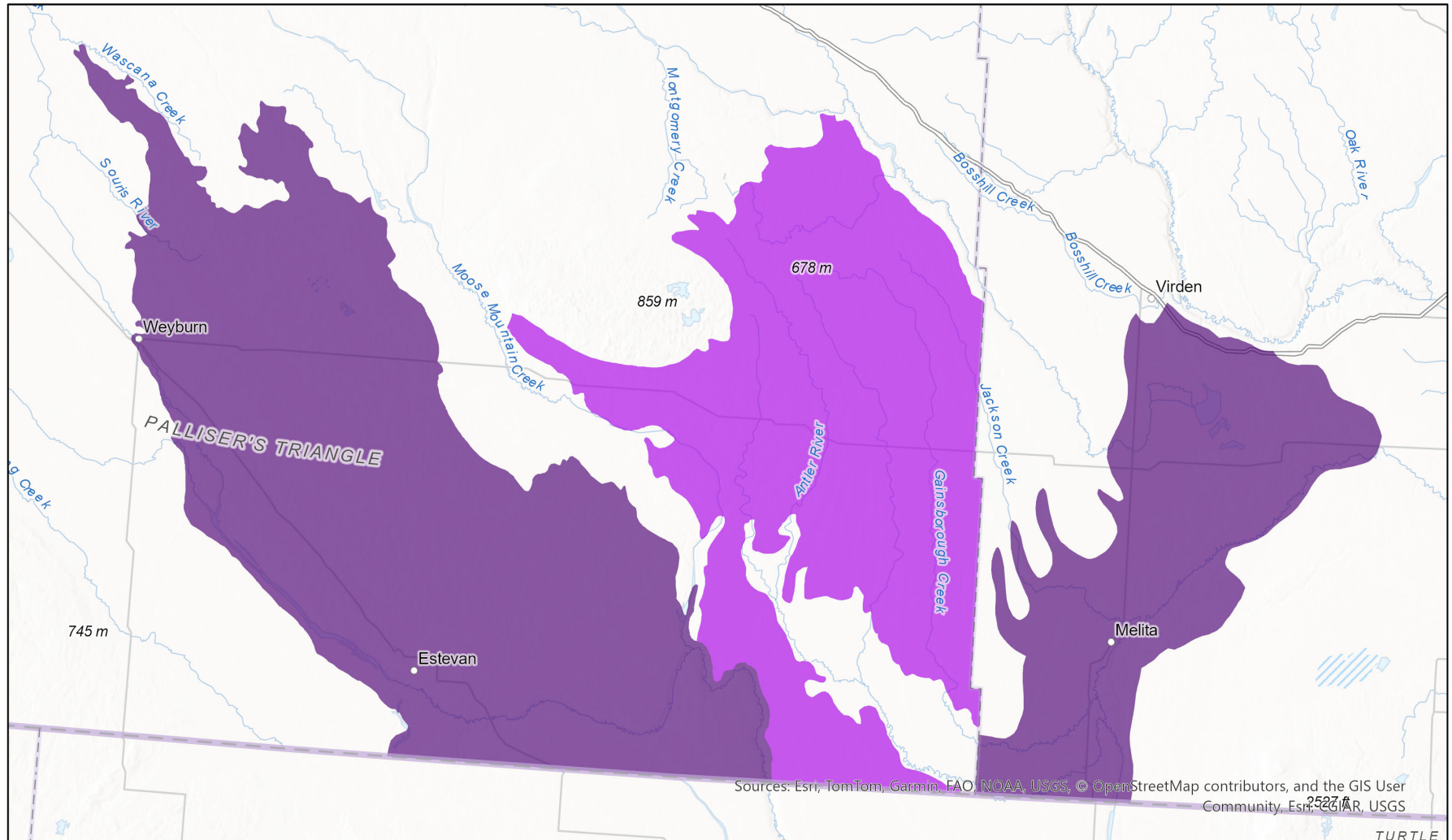


## Cartographie automatisée des aires de répartition basée sur les écosystèmes (EBAR)

- Présent
- Présence attendue
- Historique

Date de création : 09 février 2026; Version : 1.0; Étape : Examiné par des experts (national); Portée : Canadienne

Synonymes utilisés : Buchloe dactyloides



0 25 50 km  
Centre de la carte : 102.1384° W 49.5987° N

Enregistrements d'entrée - 17 Système mondial d'information sur la biodiversité (GBIF) (1953-2020), 11 iNaturalist.ca (coordonnées originales pour les données masquées) (2008-2025), 3 iNaturalist.org (2018), 6 Le Musée du Manitoba (1987-2009), 2 Les occurrences documentées en Manitoba (1953-2013), 395 Polygones de caractéristiques de source du Manitoba (1993-2011), 2 Les occurrences documentées en Saskatchewan (1957-2022), 22 Lignes caractéristiques décrites de la Saskatchewan (2005-2009), 358 Points caractéristiques décrites de la Saskatchewan (2005-2014), 464 Points caractéristiques décrites de la Saskatchewan (2005-2014), 464 Points caractéristiques décrites de la Saskatchewan (2005-2014), 464 Points caractéristiques décrites de la Saskatchewan (2005-2014). (voir les métadonnées pour plus de détails sur les utilisations ou analyses qui nécessitent un niveau élevé de précision de localisation des espèces). Veuillez consulter tous les avertissements disponible dans les métadonnées.

## Métadonnées pour cartographie automatisée des aires de répartition basée sur les écosystèmes (EBAR)

---

Avertissement : Les versions anglaises des produits et documents EBAR sont les versions officielles, car il n'existe pas toujours de traductions françaises officielles pour certains termes et textes dans la base de données du projet EBAR.

### Espèce

Nom scientifique national :	<i>Bouteloua dactyloides</i> (Nutt.) Columbus
Nom scientifique référence :	Columbus, J.T. 1999. An expanded circumscription of <i>Bouteloua</i> (Gramineae: Chloridoideae): new combinations and names. <i>Aliso</i> 18: 61-65.
Nom anglais national :	Buffalograss
Nom français national :	Buchloé faux-dactyle
Identifiant national de l'élément :	215935
Identifiant mondial de l'élément :	150707 ( <a href="#">aller à NatureServe Explorer</a> )
Code de l'élément :	PMPOA16010
Type d'endémisme :	N
Nom COSEPAC Canadien :	
Identifiant COSEPAC Canadien :	534
Nom commun anglais de COSEPAC :	Buffalograss
Nom commun français de COSEPAC :	Buchloé faux-dactyle

## Rang de précarité / rang de priorité de conservation

Rang mondial :	G4G5 (révisée 02 juin 2015)
Rang national (Canada) :	N1 (révisée 2022)
Rang infranational (provinces et territoires du Canada) :	Aucun
Rang national (États-Unis) :	N4N5
Rang infranational (États des États-Unis) :	Aucun
Rang national (Mexique) :	Aucun
Rang infranational (Entités fédératives du Mexique) :	Aucun
Statut canadien en vertu de la LEP (Loi canadienne sur les espèces en péril) :	Special Concern/Préoccupante (05 juin 2003)
Statut canadien du COSEPAC :	Espèce préoccupante
Statut américain en vertu de la Loi américaine sur les espèces menacées :	Aucun

## Carte de l'aire de répartition

Date de création :	09 février 2026
Version :	1.0
Étape :	Examiné par des experts (national)
Portée :	Canadienne
Métadonnées :	Espèce primaire - <i>Bouteloua dactyloides</i> (Nutt.) Columbus; Synonymes - <i>Buchloe dactyloides</i> (Nutt.) Engelm. Enregistrements d'entrée - 17 Système mondial d'information sur la biodiversité (GBIF) (1953-2020), 11 iNaturalist.ca (coordonnées originales pour les données masquées) (2008-2025), 3 iNaturalist.org (2018), 6 Le Musée du Manitoba (1987-2009), 2 Les occurrences documentées en Manitoba (1953-2013), 395 Polygones de caractéristiques de source du Manitoba (1993-2011), 2 Les occurrences documentées en Saskatchewan (1957-2022), 22 Lignes caractéristiques décrites de la Saskatchewan (2005-2009), 358 Points caractéristiques décrites de la Saskatchewan (2005-2014), 464 Polygones caractéristiques décrites de la Saskatchewan (1957-2022), 10 WIN Vascular Plant Herbarium (1953-2001); Avis d'experts - Sarah Lee, Sarah Vinge-Mazer, Rebekah Neufeld, Diana Bizecki Robson

<b>Commentaires :</b>	Aucun <a href="#">Veuillez consulter les données spatiales pour les commentaires des réviseurs au niveau d'Ecoshape.</a>
<b>Avertissement :</b>	Veuillez consulter notre <a href="#">document sur les méthodes</a> avant d'utiliser EBAR.  Les informations fournies par les aires de répartition sont relativement imprécises et elles ne doivent pas être utilisées pour des applications ou des analyses nécessitant une grande précision de la localisation des espèces. Elles peuvent être utilisées à des fins d'analyses préliminaires ou pour des fins d'éducation.  L'absence de données dans certaines zones géographiques ne signifie pas nécessairement qu'aucune espèce n'est présente dans ces zones.  Ecoshape avec une valeur de présence ne signifie pas nécessairement qu'une espèce est présente dans toute la zone géographique.
<b>Définitions de présence :</b>	(Veuillez consulter les précisions ci-dessus pour connaître les exceptions)  Présente - l'élément est présent dans l'ecosshape selon les observations colligées, les occurrences documentées, les caractéristiques décrites, l'habitat essentiel fédéral canadien ou l'avis d'experts.  Présence attendue - l'élément pourrait être présent selon l'avis d'experts ou l'ecosshape chevauche l'aire de répartition estimé ou le modèle d'habitat potentiel.  Historique - toutes les occurrences des éléments (EO) dans l'ecosshape proviennent d'observations datant de plus de 40 ans (H ou H?) ou d'occurrences d'éléments extirpées (disparue du territoire) ou éteint (disparue à l'échelle du monde) (X ou X?), ou l'avis d'experts selon lequel l'espèce est éteinte ou historique.
<b>Définitions des types d'utilisation :</b>	(Veuillez consulter les informations complémentaires ci-dessus pour connaître les exceptions éventuelles)  Reproduction - l'espèce est considérée comme se reproduisant dans l'ecosshape sur la base des codes de reproduction et de comportement eBird ou de l'avis d'experts.  Reproduction possible - il est probable ou possible que l'espèce se reproduise dans l'ecosshape sur la base des informations disponibles sur eBird, dans l'Atlas des oiseaux nicheurs ou des informations provenant des différentes juridictions à partir des codes de comportement ou sur la base de l'avis d'experts.
<b>Projection cartographique :</b>	Système de coordonnées projetées Conique équivalente d'Albers (WKID 4269)

## Crédits

- Citation suggérée :** NatureServe Canada, 2026. Cartographie automatisée des aires de répartition basée sur les écosystèmes (EBAR) pour [insérer le nom de l'espèce, la version, la portée]. Ottawa, Canada. Extrait de [insérer l'URL] le [insérer la date]
- Licence:** Le projet de cartographie automatisée des aires de répartition basée sur les écosystèmes (EBAR), © NatureServe Canada 2026 sous CC BY 4.0 ([creativecommons.org/licenses/by/4.0/deed.fr](https://creativecommons.org/licenses/by/4.0/deed.fr))
- Site web du projet :** [www.natureserve.org/canada/ebar](http://www.natureserve.org/canada/ebar)
- Contact :** [ebar-kba@natureserve.ca](mailto:ebar-kba@natureserve.ca)
- Références d'entrée :** Système mondial d'information sur la biodiversité (GBIF) - [Système mondial d'information sur la biodiversité \(GBIF\)](#)  
iNaturalist.ca (coordonnées originales pour les données masquées) - [California Academy of Sciences and the National Geographic Society](#)  
iNaturalist.org - [California Academy of Sciences and the National Geographic Society](#)  
Le Musée du Manitoba - Musée du Manitoba, Collection d'histoire naturelle et de botanique. Winnipeg, Manitoba.  
Les occurrences documentées en Manitoba - Manitoba Conservation Data Centre  
Polygones de caractéristiques de source du Manitoba - Manitoba Conservation Data Centre  
Les occurrences documentées en Saskatchewan - Saskatchewan Conservation Data Centre  
Lignes caractéristiques décrites de la Saskatchewan - Saskatchewan Conservation Data Centre  
Points caractéristiques décrites de la Saskatchewan - Saskatchewan Conservation Data Centre  
Polygones caractéristiques décrites de la Saskatchewan - Saskatchewan Conservation Data Centre  
WIN Vascular Plant Herbarium - Diana Sawatzky, Assistant Curator, WIN Herbarium, Department of Biological Sciences, University of Manitoba
- Réviseurs par taxon :** [Réviseurs par taxon](#)