

# *Viola praemorsa*

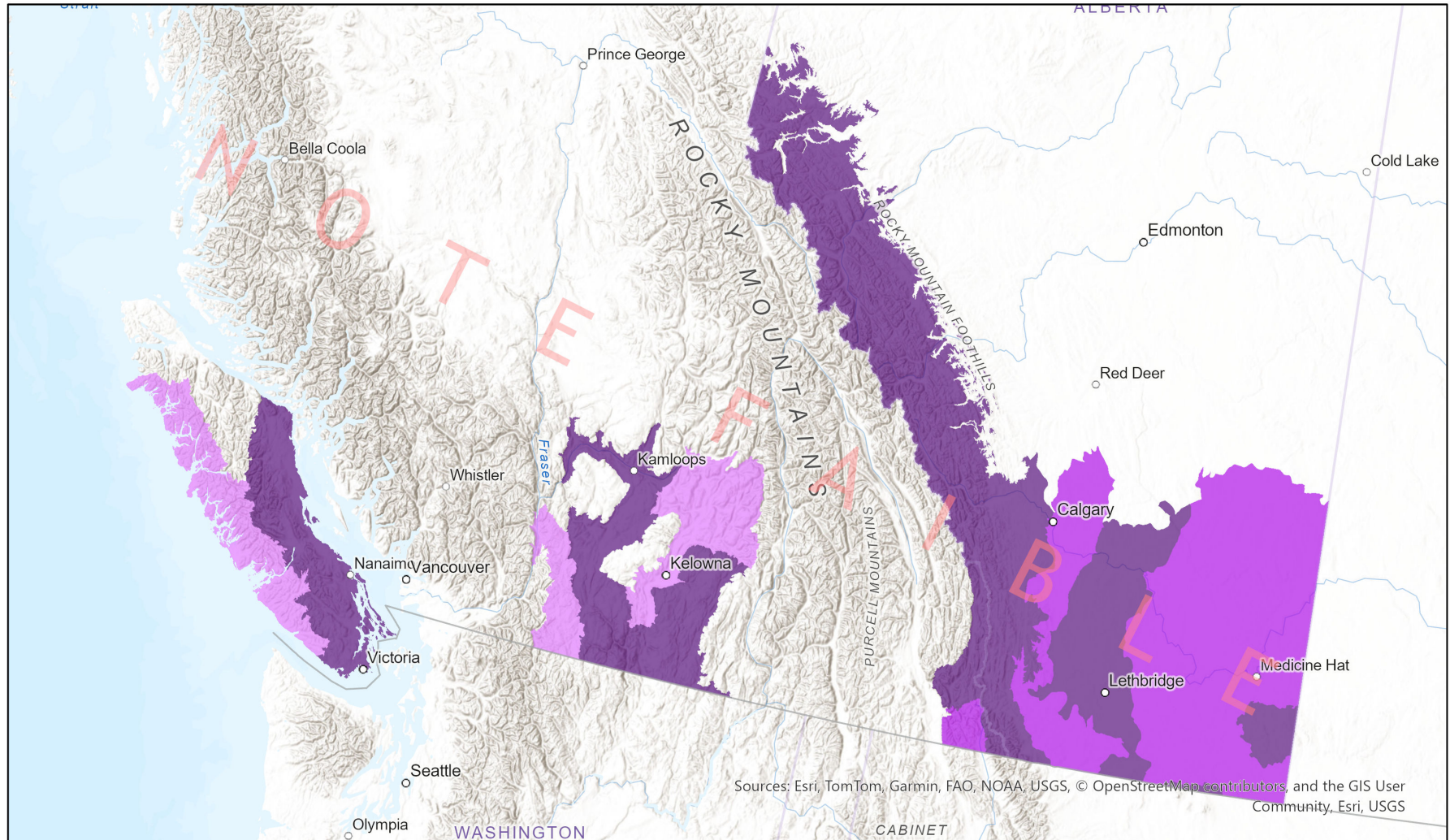


- Présent
- Présence attendue
- Historique

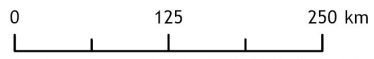
## Cartographie automatisée des aires de répartition basée sur les écosystèmes (EBAR)

Date de création : 28 mars 2022; Version : 1.0; Étape : Examiné par des experts (faible nombre d'étoiles); Portée : Canadienne

Synonymes utilisés : *Viola praemorsa* var. *linguifolia*, *Viola praemorsa* var. *praemorsa*, *Viola praemorsa* ssp. *praemorsa*, *Viola praemorsa* ssp. *linguifolia*



Sources: Esri, TomTom, Garmin, FAO, NOAA, USGS, © OpenStreetMap contributors, and the GIS User Community, Esri, USGS



Enregistrements d'entrée - 18 Les occurrences documentées en Alberta, 21 Les occurrences documentées non sensibles en Colombie-Britannique, 14 Observations tirées de l'enquête menée en Colombie-Britannique, 20 Observations sur les plantes vasculaires en Colombie-Britannique, 13 BISON, 150 Système mondial d'information sur la biodiversité (GBIF), 38 iNaturalist.ca, 1 iNaturalist.ca (coordonnées originales pour les données masquées), 36 iNaturalist.org; Avis d'experts -

Centre de la carte : 119.1562°W 51.2653°N

© NatureServe Canada 2026 sous CC BY 4.0. EBAR fournit une information relativement imprécise qui ne doit pas être utilisée en toutes circonstances (à éviter pour les utilisations ou analyses qui nécessitent un niveau élevé de précision de localisation des espèces). Veuillez consulter tous les avertissements disponibles dans les métadonnées.

Michael Rudy

## Métadonnées pour cartographie automatisée des aires de répartition basée sur les écosystèmes (EBAR)

---

Avertissement : Les versions anglaises des produits et documents EBAR sont les versions officielles, car il n'existe pas toujours de traductions françaises officielles pour certains termes et textes dans le base de donnée du projet EBAR.

### Espèce

Nom scientifique national :	<i>Viola praemorsa</i> Dougl. ex Lindl.
Nom scientifique référence :	Flora of North America Editorial Committee (FNA). 2015. Flora of North America north of Mexico. Vol. 6. Magnoliophyta: Cucurbitaceae to Droseraceae. Oxford University Press, New York. 496 pp + xxiv.
Nom anglais national :	Yellow Montane Violet
Nom français national :	Violette jaune des monts
Identifiant national de l'élément :	199694
Identifiant mondial de l'élément :	135330 ( <a href="#">aller à NatureServe Explorer</a> )
Code de l'élément :	PDVIO041L0
Type d'endémisme :	N
Nom COSEPAC Canadien :	
Identifiant COSEPAC Canadien :	
Nom commun anglais de COSEPAC :	
Nom commun français de COSEPAC :	

## Rang de précarité / rang de priorité de conservation

Rang mondial :	G5 (révisée 16 mai 1988)
Rang national (Canada) :	N2 (révisée 2023)
Rang infranational (provinces et territoires du Canada) :	Aucun
Rang national (États-Unis) :	NNR
Rang infranational (États des États-Unis) :	Aucun
Rang national (Mexique) :	Aucun
Rang infranational (Entités fédératives du Mexique) :	Aucun
Statut canadien en vertu de la LEP (Loi canadienne sur les espèces en péril) :	Aucun
Statut canadien du COSEPAC :	Aucun
Statut américain en vertu de la Loi américaine sur les espèces menacées :	Aucun

## Carte de l'aire de répartition

Date de création :	28 mars 2022
Version :	1.0
Étape :	Examiné par des experts (faible nombre d'étoiles)
Portée :	Canadienne
Métadonnées :	Espèce primaire - <i>Viola praemorsa</i> Dougl. ex Lindl.; Synonymes - <i>Viola praemorsa</i> var. <i>linguifolia</i> Douglas ex Lindl., <i>Viola praemorsa</i> var. <i>praemorsa</i> , <i>Viola praemorsa</i> ssp. <i>praemorsa</i> , <i>Viola praemorsa</i> ssp. <i>linguifolia</i> (Nutt.) M.S. Baker & J.C. Clausen ex M.E. Peck Enregistrements d'entrée - 18 Les occurrences documentées en Alberta, 21 Les occurrences documentées non sensibles en Colombie-Britannique, 14 Observations tirées de l'enquête menée en Colombie-Britannique, 20 Observations sur les plantes vasculaires en Colombie-Britannique, 13 BISON, 150 Système mondial d'information sur la biodiversité (GBIF), 38 iNaturalist.ca, 1 iNaturalist.ca (coordonnées originales pour les données masquées), 36 iNaturalist.org; Avis d'experts - Michael Rudy
Commentaires :	Cette gamme a un faible nombre d'étoiles. (traduit par DeepL)

**Avertissement :**

Veillez consulter notre [document sur les méthodes](#) avant d'utiliser EBAR.

Les informations fournies par les aires de répartition sont relativement imprécises et elles ne doivent pas être utilisées pour des applications ou des analyses nécessitant une grande précision de la localisation des espèces. Elles peuvent être utilisées à des fins d'analyses préliminaires ou pour des fins d'éducation.

L'absence de données dans certaines zones géographiques ne signifie pas nécessairement qu'aucune espèce n'est présente dans ces zones.

Ecoshape avec une valeur de présence ne signifie pas nécessairement qu'une espèce est présente dans toute la zone géographique.

**Définitions de présence :**

(Veillez consulter les précisions ci-dessus pour connaître les exceptions)

Présente - l'élément est présent dans l'écoshape selon les observations colligées, les occurrences documentées, les caractéristiques décrites, l'habitat essentiel fédéral canadien ou l'avis d'experts.

Présence attendue - l'élément pourrait être présent selon l'avis d'experts ou l'écoshape chevauche l'aire de répartition estimé ou le modèle d'habitat potentiel.

Historique - toutes les occurrences des éléments (EO) dans l'écoshape proviennent d'observations datant de plus de 40 ans (H ou H?) ou d'occurrences d'éléments extirpées (disparue du territoire) ou éteint (disparue à l'échelle du monde) (X ou X?), ou l'avis d'experts selon lequel l'espèce est éteinte ou historique.

**Définitions des types d'utilisation :** (Veillez consulter les informations complémentaires ci-dessus pour connaître les exceptions éventuelles)

Reproduction - l'espèce est considérée comme se reproduisant dans l'écoshape sur la base des codes de reproduction et de comportement eBird ou de l'avis d'experts.

Reproduction possible - il est probable ou possible que l'espèce se reproduise dans l'écoshape sur la base des informations disponibles sur eBird, dans l'Atlas des oiseaux nicheurs ou des informations provenant des différentes juridictions à partir des codes de comportement ou sur la base de l'avis d'experts.

**Projection cartographique :**

Système de coordonnées projetées Conique équivalente d'Albers (WKID 4269)

## Crédits

Citation suggérée :	NatureServe Canada, 2026. Cartographie automatisée des aires de répartition basée sur les écosystèmes (EBAR) pour [insérer le nom de l'espèce, la version, la portée]. Ottawa, Canada. Extrait de [insérer l'URL] le [insérer la date]
Licence:	Le projet de cartographie automatisée des aires de répartition basée sur les écosystèmes (EBAR), © NatureServe Canada 2026 sous CC BY 4.0 ( <a href="https://creativecommons.org/licenses/by/4.0/deed.fr">creativecommons.org/licenses/by/4.0/deed.fr</a> )
Site web du projet :	<a href="http://www.natureserve.org/canada/ebar">www.natureserve.org/canada/ebar</a>
Contact :	<a href="mailto:ebar-kba@natureserve.ca">ebar-kba@natureserve.ca</a>
Références d'entrée :	Les occurrences documentées en Alberta - <a href="#">Alberta Conservation Information Management System (ACIMS), Environnement et Aires protégées de l'Alberta</a> Les occurrences documentées non sensibles en Colombie-Britannique - <a href="#">Centre de données sur la conservation de la Colombie-Britannique</a> Observations tirées de l'enquête menée en Colombie-Britannique - <a href="#">Centre de données sur la conservation de la Colombie-Britannique</a> Observations sur les plantes vasculaires en Colombie-Britannique - <a href="#">Centre de données sur la conservation de la Colombie-Britannique</a> BISON - <a href="#">United States Geological Survey</a> Système mondial d'information sur la biodiversité (GBIF) - <a href="#">Système mondial d'information sur la biodiversité (GBIF)</a> iNaturalist.ca - <a href="#">California Academy of Sciences and the National Geographic Society</a> iNaturalist.ca (coordonnées originales pour les données masquées) - <a href="#">California Academy of Sciences and the National Geographic Society</a> iNaturalist.org - <a href="#">California Academy of Sciences and the National Geographic Society</a>
Réviseurs par taxon :	<a href="#">Réviseurs par taxon</a>