

Entosthodon rubiginosus

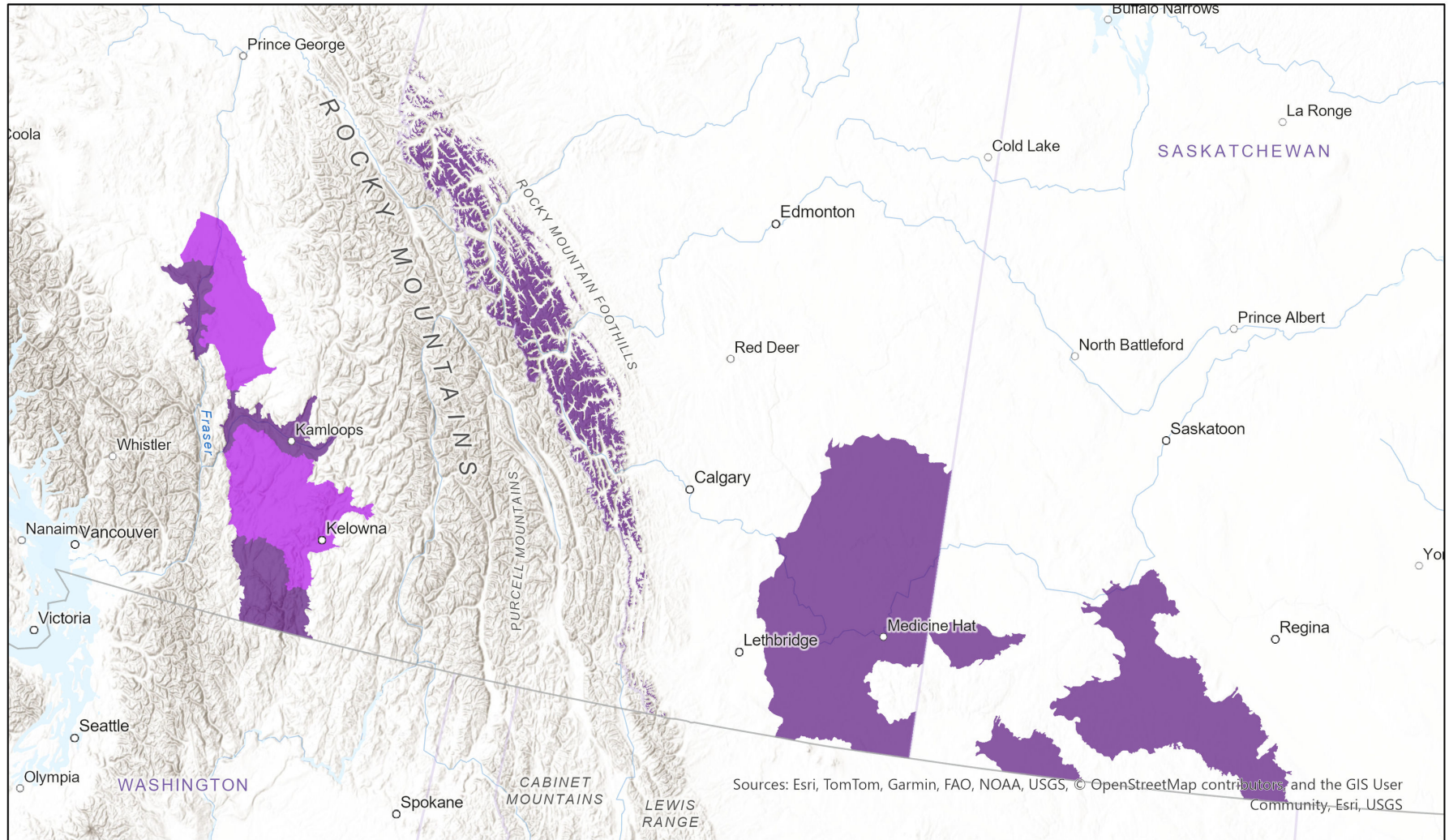


- Présent
- Présence attendue
- Historique

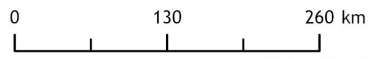
Cartographie automatisée des aires de répartition basée sur les écosystèmes (EBAR)

Date de création : 25 mars 2025; Version : 1.0; Étape : Examiné par des experts (national); Portée : Canadienne

Synonymes utilisés : Aucun



Sources: Esri, TomTom, Garmin, FAO, NOAA, USGS, © OpenStreetMap contributors, and the GIS User Community, Esri, USGS



Centre de la carte : 113.6875° W 51.6975° N

© NatureServe Canada 2026 sous CC BY 4.0.

Enregistrements d'entrée - 1 Les occurrences documentées en Alberta (2023), 1 Polygones de caractéristiques décrites en Alberta (2023), 10 Les occurrences documentées non sensibles en Colombie-Britannique (1980-2019), 13 BISON (1980-2011), 7 ECCC Habitat essentiel (2024), 40 Système mondial d'information sur la biodiversité (GBIF) (1980-2015), 2 iDigBio (1980), 8 Données d'observations tirées des rapports du COSEPAC - Numérisées par le laboratoire Hargreaves et le WCSC (2011-2015), 5 Les occurrences documentées en Saskatchewan (2007), 7 Polygones caractéristiques de... (voir les métadonnées pour plus de détails sur les données utilisations ou analyses qui nécessitent un niveau élevé de précision de localisation des espèces). Veuillez consulter tous les avertissements disponible dans les métadonnées.

Métadonnées pour cartographie automatisée des aires de répartition basée sur les écosystèmes (EBAR)

Avertissement : Les versions anglaises des produits et documents EBAR sont les versions officielles, car il n'existe pas toujours de traductions françaises officielles pour certains termes et textes dans la base de données du projet EBAR.

Espèce

Nom scientifique national :	<i>Entosthodon rubiginosus</i> (Williams) Grout
Nom scientifique référence :	Flora of North America Editorial Committee (FNA). 2007b. Flora of North America north of Mexico. Vol. 27. Bryophytes: Mosses, Part 1. Oxford University Press, New York. xxi + 713 pp.
Nom anglais national :	Rusty Cord-moss
Nom français national :	Entosthodon rouilleux
Identifiant national de l'élément :	186822
Identifiant mondial de l'élément :	125829 (aller à NatureServe Explorer)
Code de l'élément :	NBMUS2P080
Type d'endémisme :	N
Nom COSEPAC Canadien :	
Identifiant COSEPAC Canadien :	809
Nom commun anglais de COSEPAC :	Rusty Cord-moss
Nom commun français de COSEPAC :	Entosthodon rouilleux

Rang de précarité / rang de priorité de conservation

Rang mondial :	G3 (révisée 21 février 2025)
Rang national (Canada) :	N3 (révisée 2024)
Rang infranational (provinces et territoires du Canada) :	Aucun
Rang national (États-Unis) :	N2 (révisée 2025)
Rang infranational (États des États-Unis) :	Aucun
Rang national (Mexique) :	Aucun
Rang infranational (Entités fédératives du Mexique) :	Aucun
Statut canadien en vertu de la LEP (Loi canadienne sur les espèces en péril) :	Endangered/En voie de disparition (15 août 2006)
Statut canadien du COSEPAC :	Espèce préoccupante
Statut américain en vertu de la Loi américaine sur les espèces menacées :	Aucun

Carte de l'aire de répartition

Date de création :	25 mars 2025
Version :	1.0
Étape :	Examiné par des experts (national)
Portée :	Canadienne
Métadonnées :	Espèce primaire - <i>Entosthodon rubiginosus</i> (Williams) Grout Enregistrements d'entrée - 1 Les occurrences documentées en Alberta (2023), 1 Polygones de caractéristiques décrites en Alberta (2023), 10 Les occurrences documentées non sensibles en Colombie-Britannique (1980-2019), 13 BISON (1980-2011), 7 ECCC Habitat essentiel (2024), 40 Système mondial d'information sur la biodiversité (GBIF) (1980-2015), 2 iDigBio (1980), 8 Donnée d'observations tirées des rapports du COSEPAC - Numérisées par le laboratoire Hargreaves et le WCSC (2011-2015), 5 Les occurrences documentées en Saskatchewan (2007), 7 Polygones caractéristiques décrites de la Saskatchewan (2007); Avis d'experts - Sarah Vinge-Mazer, Ryan Batten
Commentaires :	Aucun Veuillez consulter les données spatiales pour les commentaires des réviseurs au niveau dEcoshape.

Avertissement :

Veillez consulter notre [document sur les méthodes](#) avant d'utiliser EBAR.

Les informations fournies par les aires de répartition sont relativement imprécises et elles ne doivent pas être utilisées pour des applications ou des analyses nécessitant une grande précision de la localisation des espèces. Elles peuvent être utilisées à des fins d'analyses préliminaires ou pour des fins d'éducation.

L'absence de données dans certaines zones géographiques ne signifie pas nécessairement qu'aucune espèce n'est présente dans ces zones.

Ecoshape avec une valeur de présence ne signifie pas nécessairement qu'une espèce est présente dans toute la zone géographique.

Définitions de présence :

(Veillez consulter les précisions ci-dessus pour connaître les exceptions)

Présente - l'élément est présent dans l'écoshape selon les observations colligées, les occurrences documentées, les caractéristiques décrites, l'habitat essentiel fédéral canadien ou l'avis d'experts.

Présence attendue - l'élément pourrait être présent selon l'avis d'experts ou l'écoshape chevauche l'aire de répartition estimé ou le modèle d'habitat potentiel.

Historique - toutes les occurrences des éléments (EO) dans l'écoshape proviennent d'observations datant de plus de 40 ans (H ou H?) ou d'occurrences d'éléments extirpées (disparue du territoire) ou éteint (disparue à l'échelle du monde) (X ou X?), ou l'avis d'experts selon lequel l'espèce est éteinte ou historique.

Définitions des types d'utilisation : (Veillez consulter les informations complémentaires ci-dessus pour connaître les exceptions éventuelles)

Reproduction - l'espèce est considérée comme se reproduisant dans l'écoshape sur la base des codes de reproduction et de comportement eBird ou de l'avis d'experts.

Reproduction possible - il est probable ou possible que l'espèce se reproduise dans l'écoshape sur la base des informations disponibles sur eBird, dans l'Atlas des oiseaux nicheurs ou des informations provenant des différentes juridictions à partir des cotes de comportement ou sur la base de l'avis d'experts.

Projection cartographique :

Système de coordonnées projetées Conique équivalente d'Albers (WKID 4269)

Crédits

- Citation suggérée :** NatureServe Canada, 2026. Cartographie automatisée des aires de répartition basée sur les écosystèmes (EBAR) pour [insérer le nom de l'espèce, la version, la portée]. Ottawa, Canada. Extrait de [insérer l'URL] le [insérer la date]
- Licence:** Le projet de cartographie automatisée des aires de répartition basée sur les écosystèmes (EBAR), © NatureServe Canada 2026 sous CC BY 4.0 (creativecommons.org/licenses/by/4.0/deed.fr)
- Site web du projet :** www.natureserve.org/canada/ebar
- Contact :** ebar-kba@natureserve.ca
- Références d'entrée :**
- Les occurrences documentées en Alberta - [Alberta Conservation Information Management System \(ACIMS\), Environnement et Aires protégées de l'Alberta](#)
 - Polygones de caractéristiques décrites en Alberta - [Alberta Conservation Information Management System \(ACIMS\), Environnement et Aires protégées de l'Alberta](#)
 - Les occurrences documentées non sensibles en Colombie-Britannique - [Centre de données sur la conservation de la Colombie-Britannique](#)
 - BISON - [United States Geological Survey](#)
 - ECCC Habitat essentiel - [Environnement et Changement climatique Canada](#)
 - Système mondial d'information sur la biodiversité (GBIF) - [Système mondial d'information sur la biodiversité \(GBIF\)](#)
 - Système mondial d'information sur la biodiversité (GBIF) - [GBIF Occurrence Download](#)
 - <https://doi.org/10.15468/dl.e3ax32> Accessed from R via rgbif (<https://github.com/ropensci/rgbif>) on 2024-06-21
 - iDigBio - [Integrated Digital Biocollection](#)
 - Données d'observations tirées des rapports du COSEPAC - Numérisées par le laboratoire Hargreaves et le WCSC -
 - Données d'observations tirées des rapports du COSEPAC - Numérisées par le laboratoire Hargreaves et le WCSC
 - Les occurrences documentées en Saskatchewan - Saskatchewan Conservation Data Centre
 - Polygones caractéristiques décrites de la Saskatchewan - Saskatchewan Conservation Data Centre
- Réviseurs par taxon :** [Réviseurs par taxon](#)