

Polites rhesus

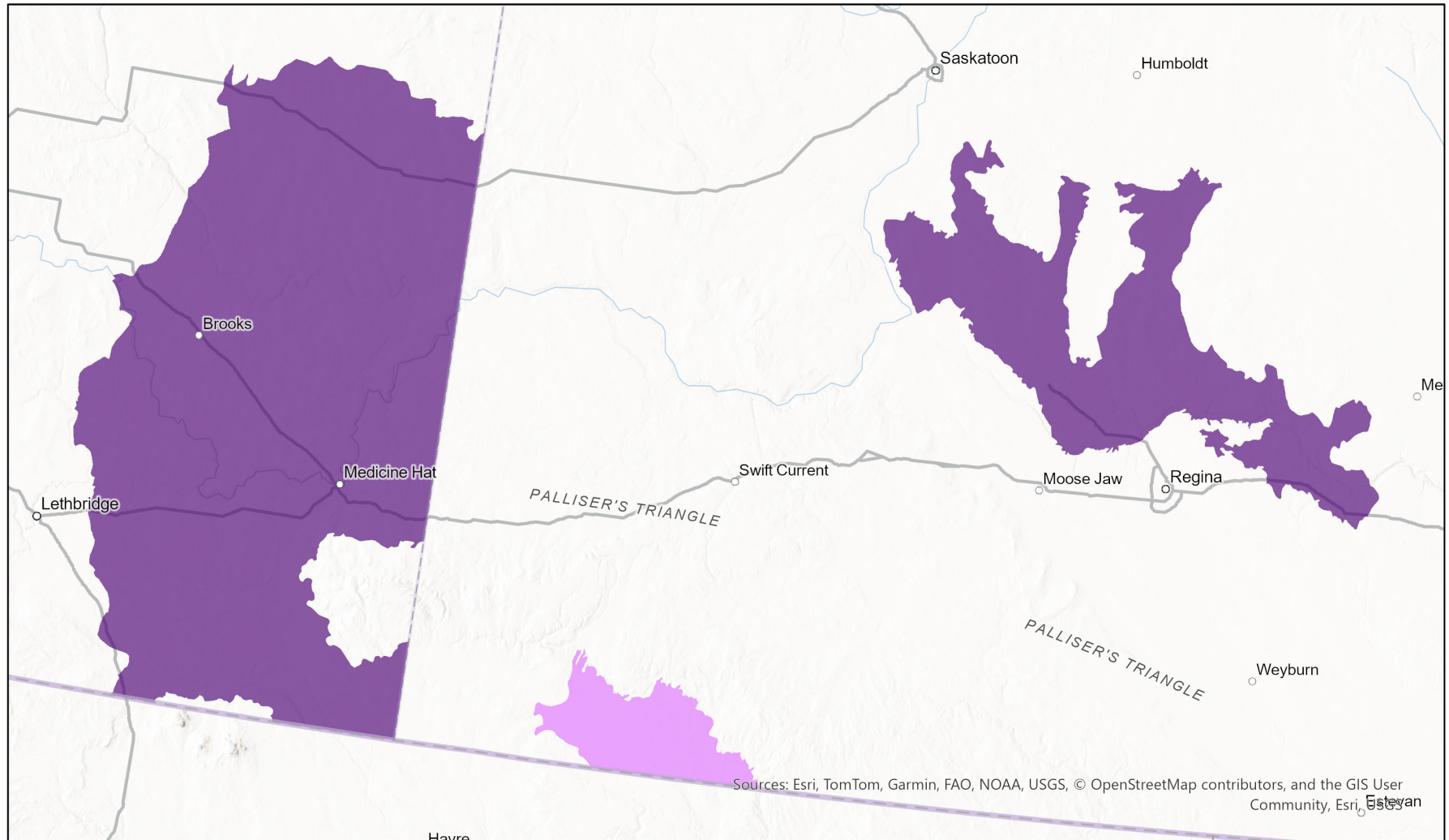


Cartographie automatisée des aires de répartition basée sur les écosystèmes (EBAR)

- Présent
- Présence attendue
- Historique

Date de création : 14 août 2024; Version : 1.0; Étape : Examiné par des experts (national); Portée : Canadienne

Synonymes utilisés : Yvretta rhesus



0 60 120 km

Centre de la carte : 107.9127° W 50.5301° N

© NatureServe Canada 2026 sous CC BY 4.0. EBAR fournit une information relativement imprécise qui ne doit pas être utilisée en toutes circonstances (à éviter pour les utilisations ou analyses qui nécessitent un niveau élevé de précision de localisation des espèces). Veuillez consulter tous les avertissements disponibles dans les métadonnées.

Enregistrements d'entrée - 3 Les occurrences documentées en Alberta, 3 Polygones de caractéristiques décrites en Alberta, 1 BISON, 1 La Collection nationale canadienne d'insectes, d'araignées et de nématodes (ensemble de données Hesperioidea), 11 Système mondial d'information sur la biodiversité (GBIF), 1 iDigBio, 1 iNaturalist.ca, 1 iNaturalist.org, 4 Les occurrences documentées en Saskatchewan, 3 Polygones caractéristiques décrites de la Saskatchewan; Avis d'experts - Doug Macaulay, Jayme Lewthwaite

Sources: Esri, TomTom, Garmin, FAO, NOAA, USGS, © OpenStreetMap contributors, and the GIS User Community, Esri, Esri

Métadonnées pour cartographie automatisée des aires de répartition basée sur les écosystèmes (EBAR)

Avertissement : Les versions anglaises des produits et documents EBAR sont les versions officielles, car il n'existe pas toujours de traductions françaises officielles pour certains termes et textes dans le base de donnée du projet EBAR.

Espèce

Nom scientifique national :	<i>Polites rhesus</i> (W. H. Edwards, 1878)
Nom scientifique référence :	Pelham, J.P. 2023. A catalogue of the butterflies of the United States and Canada. Revised 15 February 2023. http://butterfliesofamerica.com/US-Can-Cat.htm
Nom anglais national :	Rhesus Skipper
Nom français national :	Hespérie de Rhésus
Identifiant national de l'élément :	174228
Identifiant mondial de l'élément :	119754 (aller à NatureServe Explorer)
Code de l'élément :	IILEP66110
Type d'endémisme :	N
Nom COSEPAC Canadien :	
Identifiant COSEPAC Canadien :	
Nom commun anglais de COSEPAC :	
Nom commun français de COSEPAC :	

Rang de précarité / rang de priorité de conservation

Rang mondial :	G3? (révisée 20 octobre 2023)
Rang national (Canada) :	N2 (révisée 2022)
Rang infranational (provinces et territoires du Canada) :	Aucun
Rang national (États-Unis) :	N4 (révisée 1998)
Rang infranational (États des États-Unis) :	Aucun
Rang national (Mexique) :	Aucun
Rang infranational (Entités fédératives du Mexique) :	Aucun
Statut canadien en vertu de la LEP (Loi canadienne sur les espèces en péril) :	Aucun
Statut canadien du COSEPAC :	Aucun
Statut américain en vertu de la Loi américaine sur les espèces menacées :	Aucun

Carte de l'aire de répartition

Date de création :	14 août 2024
Version :	1.0
Étape :	Examiné par des experts (national)
Portée :	Canadienne
Métadonnées :	Espèce primaire - <i>Polites rhesus</i> (W. H. Edwards, 1878); Synonymes - <i>Yvretta rhesus</i> Enregistrements d'entrée - 3 Les occurrences documentées en Alberta, 3 Polygones de caractéristiques décrites en Alberta, 1 BISON, 1 La Collection nationale canadienne d'insectes, d'arachnides et de nématodes (ensemble de données Hesperioidea), 11 Système mondial d'information sur la biodiversité (GBIF), 1 iDigBio, 1 iNaturalist.ca, 1 iNaturalist.org, 4 Les occurrences documentées en Saskatchewan, 3 Polygones caractéristiques décrites de la Saskatchewan; Avis d'experts - Doug Macaulay, Jayme Lewthwaite
Commentaires :	Aucun Veuillez consulter les données spatiales pour les commentaires des réviseurs au niveau dEcoshape.

Avertissement :

Veillez consulter notre [document sur les méthodes](#) avant d'utiliser EBAR.

Les informations fournies par les aires de répartition sont relativement imprécises et elles ne doivent pas être utilisées pour des applications ou des analyses nécessitant une grande précision de la localisation des espèces. Elles peuvent être utilisées à des fins d'analyses préliminaires ou pour des fins d'éducation.

L'absence de données dans certaines zones géographiques ne signifie pas nécessairement qu'aucune espèce n'est présente dans ces zones.

Ecoshape avec une valeur de présence ne signifie pas nécessairement qu'une espèce est présente dans toute la zone géographique.

Définitions de présence :

(Veillez consulter les précisions ci-dessus pour connaître les exceptions)

Présente - l'élément est présent dans l'écoshape selon les observations colligées, les occurrences documentées, les caractéristiques décrites, l'habitat essentiel fédéral canadien ou l'avis d'experts.

Présence attendue - l'élément pourrait être présent selon l'avis d'experts ou l'écoshape chevauche l'aire de répartition estimé ou le modèle d'habitat potentiel.

Historique - toutes les occurrences des éléments (EO) dans l'écoshape proviennent d'observations datant de plus de 40 ans (H ou H?) ou d'occurrences d'éléments extirpées (disparue du territoire) ou éteint (disparue à l'échelle du monde) (X ou X?), ou l'avis d'experts selon lequel l'espèce est éteinte ou historique.

Définitions des types d'utilisation : (Veillez consulter les informations complémentaires ci-dessus pour connaître les exceptions éventuelles)

Reproduction - l'espèce est considérée comme se reproduisant dans l'écoshape sur la base des codes de reproduction et de comportement eBird ou de l'avis d'experts.

Reproduction possible - il est probable ou possible que l'espèce se reproduise dans l'écoshape sur la base des informations disponibles sur eBird, dans l'Atlas des oiseaux nicheurs ou des informations provenant des différentes juridictions à partir des codes de comportement ou sur la base de l'avis d'experts.

Projection cartographique :

Système de coordonnées projetées Conique équivalente d'Albers (WKID 4269)

Crédits

Citation suggérée :	NatureServe Canada, 2026. Cartographie automatisée des aires de répartition basée sur les écosystèmes (EBAR) pour [insérer le nom de l'espèce, la version, la portée]. Ottawa, Canada. Extrait de [insérer l'URL] le [insérer la date]
Licence:	Le projet de cartographie automatisée des aires de répartition basée sur les écosystèmes (EBAR), © NatureServe Canada 2026 sous CC BY 4.0 (creativecommons.org/licenses/by/4.0/deed.fr)
Site web du projet :	www.natureserve.org/canada/ebar
Contact :	ebar-kba@natureserve.ca
Références d'entrée :	Les occurrences documentées en Alberta - Alberta Conservation Information Management System (ACIMS), Environnement et Aires protégées de l'Alberta Polygones de caractéristiques décrites en Alberta - Alberta Conservation Information Management System (ACIMS), Environnement et Aires protégées de l'Alberta BISON - United States Geological Survey La Collection nationale canadienne d'insectes, d'arachnides et de nématodes (ensemble de données Hesperioidea) - Base de données sur les spécimens de la Collection nationale canadienne Système mondial d'information sur la biodiversité (GBIF) - Système mondial d'information sur la biodiversité (GBIF) Système mondial d'information sur la biodiversité (GBIF) - GBIF Occurrence Download https://doi.org/10.15468/dl.e3ax32 Accessed from R via rgbif (https://github.com/ropensci/rgbif) on 2024-06-21 iDigBio - Integrated Digital Biocollection iNaturalist.ca - California Academy of Sciences and the National Geographic Society iNaturalist.org - California Academy of Sciences and the National Geographic Society Les occurrences documentées en Saskatchewan - Saskatchewan Conservation Data Centre Polygones caractéristiques décrites de la Saskatchewan - Saskatchewan Conservation Data Centre
Réviseurs par taxon :	Réviseurs par taxon