

# Vallonia terraenovae

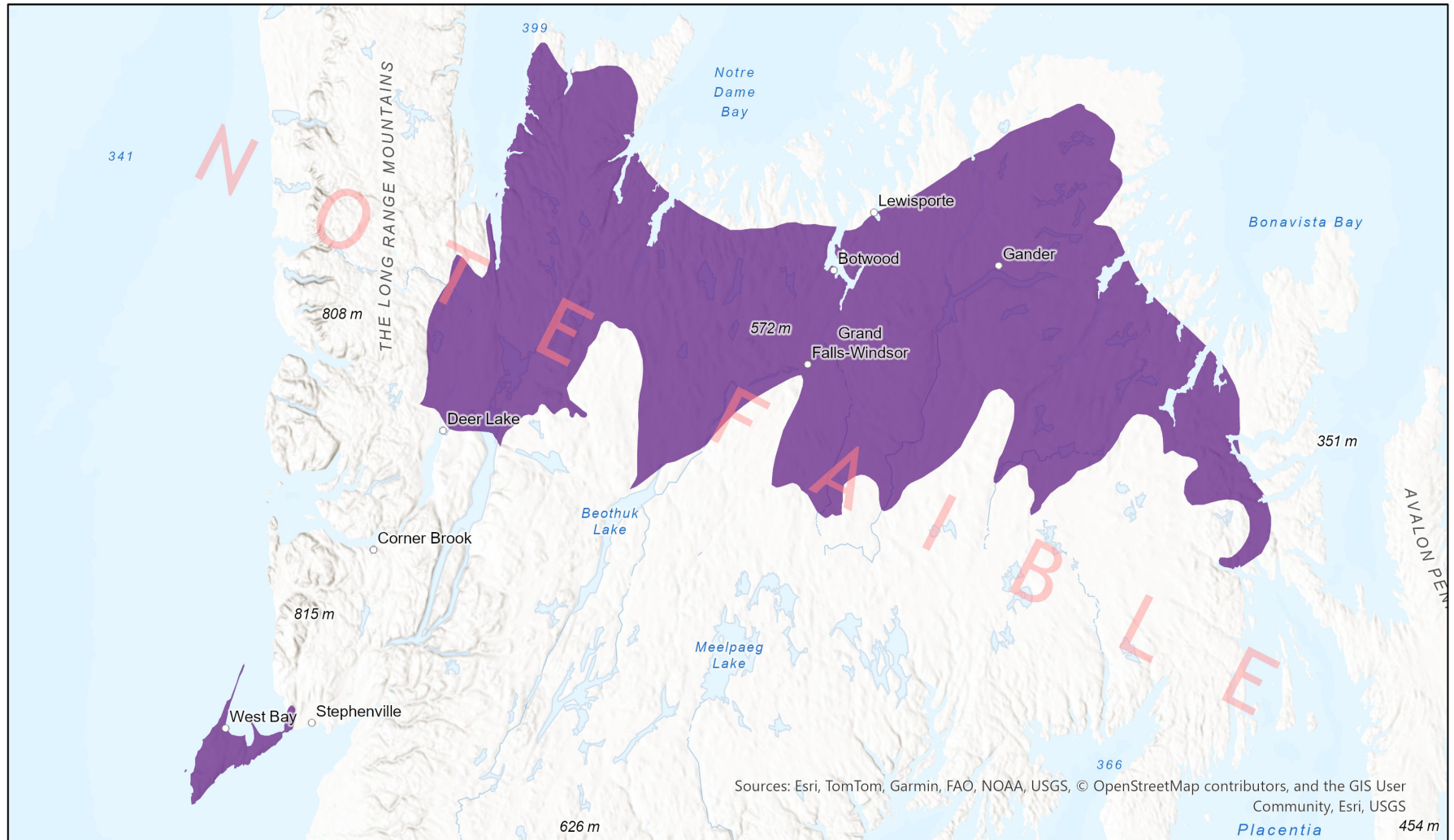


## Cartographie automatisée des aires de répartition basée sur les écosystèmes (EBAR)

- Présent
- Présence attendue
- Historique

Date de création : 24 décembre 2020; Version : 1.0; Étape : Examiné par des experts (faible nombre d'étoiles); Portée : Mondiale

Synonymes utilisés : Aucun



0 40 80 km

Enregistrements d'entrée - 1 Conservation de la nature Canada (CNC), Littérature endémique; Avis d'experts - 1

Centre de la carte : 56.1353°W 48.8668°N

© NatureServe Canada 2026 sous CC BY 4.0. EBAR fournit une information relativement imprécise qui ne doit pas être utilisée en toutes circonstances (à éviter pour les utilisations ou analyses qui nécessitent un niveau élevé de précision de localisation des espèces). Veuillez consulter tous les avertissements disponibles dans les métadonnées.

## Métadonnées pour cartographie automatisée des aires de répartition basée sur les écosystèmes (EBAR)

---

Avertissement : Les versions anglaises des produits et documents EBAR sont les versions officielles, car il n'existe pas toujours de traductions françaises officielles pour certains termes et textes dans la base de données du projet EBAR.

### Espèce

|                                     |  |
|-------------------------------------|--|
| Nom scientifique national :         | <i>Vallonia terraenovae</i> Gerber, 1996   |
| Nom scientifique référence :        | Turgeon, D. D., J. F. Quinn, Jr., A. E. Bogan, E. V. Coan, F. G. Hochberg, W. G. Lyons, P. M. Mikkelsen, R. J. Neves, C. F. E. Roper, G. Rosenberg, B. Roth, A. Scheltema, F. G. Thompson, M. Vecchione, and J. D. Williams. 1998. Common and scientific names of aquatic invertebrates from the United States and Canada: Mollusks. 2nd Edition. American Fisheries Society Special Publication 26, Bethesda, Maryland. 526 pp. |
| Nom anglais national :              | Newfoundland Vallonia Snail  |
| Nom français national :             |  |
| Identifiant national de l'élément : | 183936   |
| Identifiant mondial de l'élément :  | 115539 ( <a href="#">aller à NatureServe Explorer</a> )  |
| Code de l'élément :                 | IMGAS22100   |
| Type d'endémisme :                  | Y  |
| Nom COSEPAC Canadien :              |  |
| Identifiant COSEPAC Canadien :      |  |
| Nom commun anglais de COSEPAC :     |  |
| Nom commun français de COSEPAC :    |  |

## Rang de précarité / rang de priorité de conservation

|  |                               |
|--|-------------------------------|
| Rang mondial :   | G2 (révisée 07 décembre 2022) |
| Rang national (Canada) :   | N2 (révisée 2022)             |
| Rang infranational (provinces et territoires du Canada) :                      | Aucun                         |
| Rang national (États-Unis) :   | Aucun                         |
| Rang infranational (États des États-Unis) :                                    | Aucun                         |
| Rang national (Mexique) :  | Aucun                         |
| Rang infranational (Entités fédératives du Mexique) :                          | Aucun                         |
| Statut canadien en vertu de la LEP (Loi canadienne sur les espèces en péril) : | Aucun                         |
| Statut canadien du COSEPAC :   | Aucun                         |
| Statut américain en vertu de la Loi américaine sur les espèces menacées :      | Aucun                         |

## Carte de l'aire de répartition

|  |  |
|--|--|
| <b>Date de création :</b>                    | 24 décembre 2020   |
| <b>Version :</b>                             | 1.0  |
| <b>Étape :</b>                               | Examiné par des experts (faible nombre d'étoiles)  |
| <b>Portée :</b>                              | Mondiale   |
| <b>Métadonnées :</b>                         | Espèce primaire - Vallonia terraenovae (Turgeon et al., 1998)<br>Enregistrements d'entrée - 1 Conservation de la nature Canada (CNC), Littérature endémique; Avis d'experts - 1  |
| <b>Commentaires :</b>                        | Cette gamme a un faible nombre d'étoiles. (traduit par DeepL)  |
| <b>Avertissement :</b>                       | <p>Veillez consulter notre <a href="#">document sur les méthodes</a> avant d'utiliser EBAR.</p> <p>Les informations fournies par les aires de répartition sont relativement imprécises et elles ne doivent pas être utilisées pour des applications ou des analyses nécessitant une grande précision de la localisation des espèces. Elles peuvent être utilisées à des fins d'analyses préliminaires ou pour des fins d'éducation.</p> <p>L'absence de données dans certaines zones géographiques ne signifie pas nécessairement qu'aucune espèce n'est présente dans ces zones.</p> <p>Ecoshape avec une valeur de présence ne signifie pas nécessairement qu'une espèce est présente dans toute la zone géographique.</p>   |
| <b>Définitions de présence :</b>             | <p>(Veillez consulter les précisions ci-dessus pour connaître les exceptions)</p> <p>Présente - l'élément est présent dans l'ecoshape selon les observations colligées, les occurrences documentées, les caractéristiques décrites, l'habitat essentiel fédéral canadien ou l'avis d'experts.</p> <p>Présence attendue - l'élément pourrait être présent selon l'avis d'experts ou l'ecoshape chevauche l'aire de répartition estimé ou le modèle d'habitat potentiel.</p> <p>Historique - toutes les occurrences des éléments (EO) dans l'ecoshape proviennent d'observations datant de plus de 40 ans (H ou H?) ou d'occurrences d'éléments extirpées (disparue du territoire) ou éteint (disparue à l'échelle du monde) (X ou X?), ou l'avis d'experts selon lequel l'espèce est éteinte ou historique.</p> |
| <b>Définitions des types d'utilisation :</b> | <p>(Veillez consulter les informations complémentaires ci-dessus pour connaître les exceptions éventuelles)</p> <p>Reproduction - l'espèce est considérée comme se reproduisant dans l'ecoshape sur la base des codes de reproduction et de comportement eBird ou de l'avis d'experts.</p> <p>Reproduction possible - il est probable ou possible que l'espèce se reproduise dans l'ecoshape sur la base des informations disponibles sur eBird, dans l'Atlas des oiseaux nicheurs ou des informations provenant des différentes juridictions à partir des codes de comportement ou sur la base de l'avis d'experts.</p>   |
| <b>Projection cartographique :</b>           | Système de coordonnées projetées Conique équivalente d'Albers (WKID 4269)  |

## Crédits

|                              |   |
|------------------------------|---|
| <b>Citation suggérée :</b>   | NatureServe Canada, 2026. Cartographie automatisée des aires de répartition basée sur les écosystèmes (EBAR) pour [insérer le nom de l'espèce, la version, la portée]. Ottawa, Canada. Extrait de [insérer l'URL] le [insérer la date]                      |
| <b>Licence:</b>              | Le projet de cartographie automatisée des aires de répartition basée sur les écosystèmes (EBAR), © NatureServe Canada 2026 sous CC BY 4.0 ( <a href="https://creativecommons.org/licenses/by/4.0/deed.fr">creativecommons.org/licenses/by/4.0/deed.fr</a> ) |
| <b>Site web du projet :</b>  | <a href="http://www.natureserve.org/canada/ebar">www.natureserve.org/canada/ebar</a>  |
| <b>Contact :</b>             | <a href="mailto:ebar-kba@natureserve.ca">ebar-kba@natureserve.ca</a>  |
| <b>Références d'entrée :</b> | Conservation de la nature Canada (CNC), Littérature endémique - Conservation de la nature Canada (CNC)  |
| <b>Réviseurs par taxon :</b> | <a href="#">Réviseurs par taxon</a>   |