

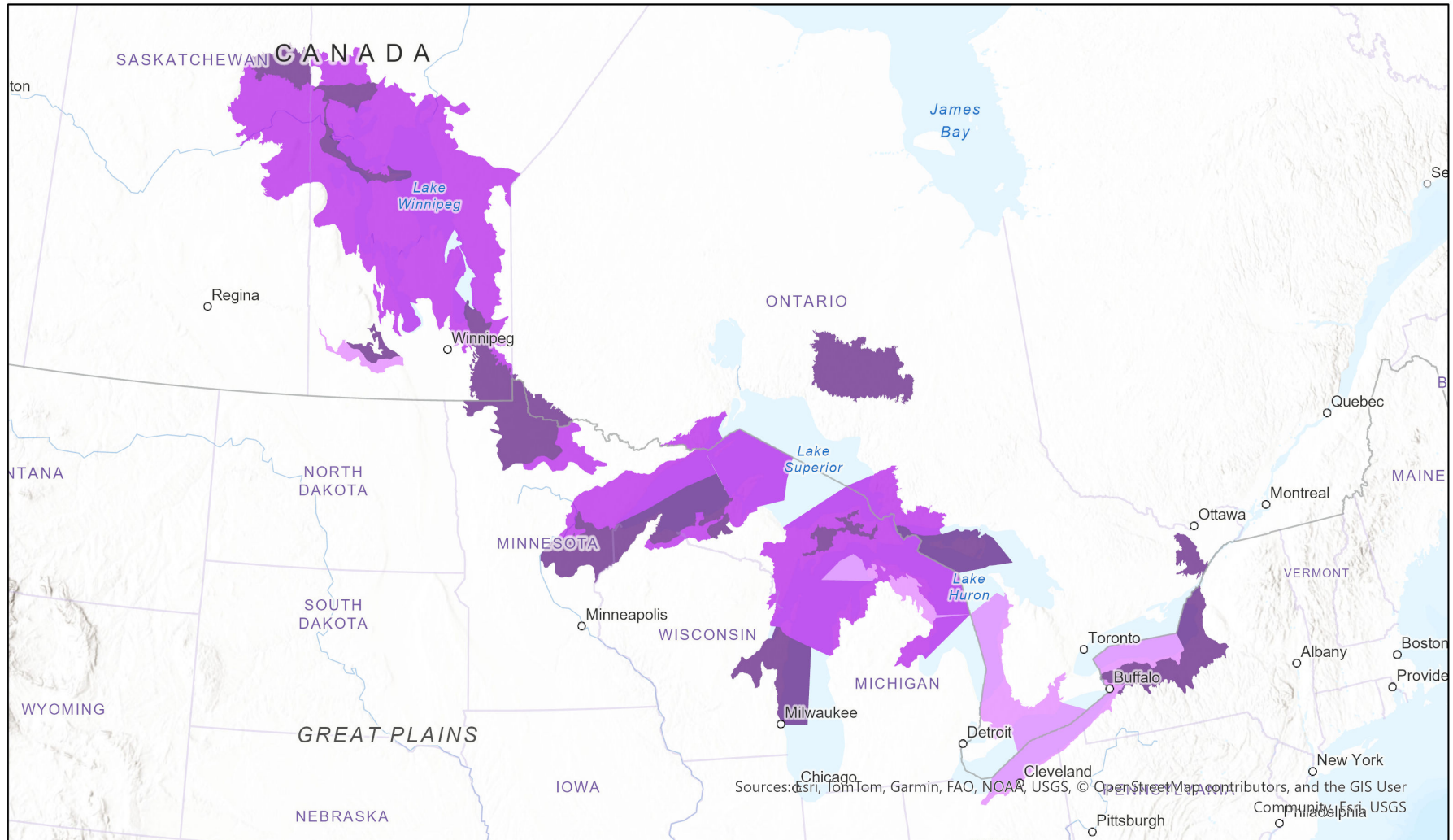
# *Papaipema aweme*

- Présent
- Présence attendue
- Historique

## Cartographie automatisée des aires de répartition basée sur les écosystèmes (EBAR)

Date de création : 17 mars 2026; Version : 1.0; Étape : Examiné par des experts; Portée : Mondiale

Synonymes utilisés : Aucun



0 260 520 km

Enregistrements d'entrée - 1 La Collection nationale canadienne d'insectes, d'arachnides et de nématodes (taxonomie exportation) (2016), 23 Système mondial d'information sur la biodiversité (GBIF) (2005-2023), 1 iNaturalist.ca (2019), 8 Les occurrences documentées en Manitoba (1905-2019), 14 Points caractéristiques de la source du Manitoba (2016-2019), 1 Polygone de caractéristiques de source du Manitoba (1905), 4 Les occurrences documentées en Ontario (1936-2020), 6 Les observations et caractéristiques décrites en Ontario (1936-2020), 2 Les occurrences documentées - (voir les métadonnées pour plus de détails sur les données utilisées ou analyses qui nécessitent un niveau élevé de précision de localisation des espèces). Veuillez consulter tous les avertissements disponible dans les métadonnées.

Centre de la carte : 88.7067° W 48.4148° N

© NatureServe Canada 2026 sous CC BY 4.0. EBAR fournit une information relativement imprécise qui ne doit pas être utilisée en toutes circonstances (à éviter pour les utilisations ou analyses qui nécessitent un niveau élevé de précision de localisation des espèces). Veuillez consulter tous les avertissements disponible dans les métadonnées.

## Métadonnées pour cartographie automatisée des aires de répartition basée sur les écosystèmes (EBAR)

---

Avertissement : Les versions anglaises des produits et documents EBAR sont les versions officielles, car il n'existe pas toujours de traductions françaises officielles pour certains termes et textes dans la base de données du projet EBAR.

### Espèce

Nom scientifique national :	<i>Papaipema aweme</i> (Lyman, 1908)
Nom scientifique référence :	Pohl, G.R. and S.R. Nanz (eds.). 2023. Annotated taxonomic checklist of the Lepidoptera of North America, north of Mexico. Wedge Entomological Research Foundation, Bakersfield, California. xiv + 580 pp.
Nom anglais national :	Aweme Borer Moth
Nom français national :	Perce-tige d'Aweme
Identifiant national de l'élément :	175222
Identifiant mondial de l'élément :	114914 ( <a href="#">aller à NatureServe Explorer</a> )
Code de l'élément :	IILEYC0410
Type d'endémisme :	N
Nom COSEPAC Canadien :	
Identifiant COSEPAC Canadien :	919
Nom commun anglais de COSEPAC :	Aweme Borer
Nom commun français de COSEPAC :	Perce-tige d'Aweme

## Rang de précarité / rang de priorité de conservation

Rang mondial : G3G4 (révisée 25 mars 2020)

Rang national (Canada) : NU (révisée 2022)

Rang infranational (provinces et territoires du Canada) : Aucun

Rang national (États-Unis) : N2N3 (révisée 2020)

Rang infranational (États des États-Unis) : Aucun

Rang national (Mexique) : Aucun

Rang infranational (Entités fédératives du Mexique) : Aucun

Statut canadien en vertu de la LEP (Loi canadienne sur les espèces en péril) : Aucun

Statut canadien du COSEPAC : Données insuffisantes

Statut américain en vertu de la Loi américaine sur les espèces menacées : Aucun

## Carte de l'aire de répartition

Date de création : 17 mars 2026

Version : 1.0

Étape : Examiné par des experts

Portée : Mondiale

Métadonnées : Espèce primaire - *Papaipema aweme* (Lyman, 1908)  
Enregistrements d'entrée - 1 La Collection nationale canadienne d'insectes, d'arachnides et de nématodes (taxonomie exportation) (2016), 23 Système mondial d'information sur la biodiversité (GBIF) (2005-2023), 1 iNaturalist.ca (2019), 8 Les occurrences documentées en Manitoba (1905-2019), 14 Points caractéristiques de la source du Manitoba (2016-2019), 1 Polygones de caractéristiques de source du Manitoba (1905), 4 Les occurrences documentées en Ontario (1936-2020), 6 Les observations et caractéristiques décrites en Ontario (1936-2020), 2 Les occurrences documentées en Saskatchewan (2016-2019), 3 Points caractéristiques décrites de la Saskatchewan (2016-2019), 1 Polygones caractéristiques décrites de la Saskatchewan (2016), 2 Ken Stead, communication personnelle (1936), 1 Les occurrences documentées des États-Unis (1925); Avis d'experts - Gregory Pohl, Gregory Pohl, 2 Anonyme

**Commentaires :**

Aucun

[Veuillez consulter les données spatiales pour les commentaires des réviseurs au niveau d'Ecoshape.](#)

**Avertissement :**

Veuillez consulter notre [document sur les méthodes](#) avant d'utiliser EBAR.

Les informations fournies par les aires de répartition sont relativement imprécises et elles ne doivent pas être utilisées pour des applications ou des analyses nécessitant une grande précision de la localisation des espèces. Elles peuvent être utilisées à des fins d'analyses préliminaires ou pour des fins d'éducation.

L'absence de données dans certaines zones géographiques ne signifie pas nécessairement qu'aucune espèce n'est présente dans ces zones.

Ecoshape avec une valeur de présence ne signifie pas nécessairement qu'une espèce est présente dans toute la zone géographique.

**Définitions de présence :**

(Veuillez consulter les précisions ci-dessus pour connaître les exceptions)

Présente - l'élément est présent dans l'ecosshape selon les observations colligées, les occurrences documentées, les caractéristiques décrites, l'habitat essentiel fédéral canadien ou l'avis d'experts.

Présence attendue - l'élément pourrait être présent selon l'avis d'experts ou l'ecosshape chevauche l'aire de répartition estimé ou le modèle d'habitat potentiel.

Historique - toutes les occurrences des éléments (EO) dans l'ecosshape proviennent d'observations datant de plus de 40 ans (H ou H?) ou d'occurrences d'éléments extirpées (disparue du territoire) ou éteint (disparue à l'échelle du monde) (X ou X?), ou l'avis d'experts selon lequel l'espèce est éteinte ou historique.

**Définitions des types d'utilisation :** (Veuillez consulter les informations complémentaires ci-dessus pour connaître les exceptions éventuelles)

Reproduction - l'espèce est considérée comme se reproduisant dans l'ecosshape sur la base des codes de reproduction et de comportement eBird ou de l'avis d'experts.

Reproduction possible - il est probable ou possible que l'espèce se reproduise dans l'ecosshape sur la base des informations disponibles sur eBird, dans l'Atlas des oiseaux nicheurs ou des informations provenant des différentes juridictions à partir des codes de comportement ou sur la base de l'avis d'experts.

**Projection cartographique :**

Système de coordonnées projetées Conique équivalente d'Albers (WKID 4269)

## Crédits

<b>Citation suggérée :</b>	NatureServe Canada, 2026. Cartographie automatisée des aires de répartition basée sur les écosystèmes (EBAR) pour [insérer le nom de l'espèce, la version, la portée]. Ottawa, Canada. Extrait de [insérer l'URL] le [insérer la date]
<b>Licence:</b>	Le projet de cartographie automatisée des aires de répartition basée sur les écosystèmes (EBAR), © NatureServe Canada 2026 sous CC BY 4.0 ( <a href="https://creativecommons.org/licenses/by/4.0/deed.fr">creativecommons.org/licenses/by/4.0/deed.fr</a> )
<b>Site web du projet :</b>	<a href="http://www.natureserve.org/canada/ebar">www.natureserve.org/canada/ebar</a>
<b>Contact :</b>	<a href="mailto:ebar-kba@natureserve.ca">ebar-kba@natureserve.ca</a>
<b>Références d'entrée :</b>	<p>La Collection nationale canadienne d'insectes, d'arachnides et de nématodes (taxonomie exportation) - Base de données Taxonia de la Collection nationale canadienne, Schmidt et Jaeger, communication personnelle.</p> <p>Système mondial d'information sur la biodiversité (GBIF) - <a href="#">Système mondial d'information sur la biodiversité (GBIF)</a></p> <p>Système mondial d'information sur la biodiversité (GBIF) - <a href="#">GBIF Occurrence Download</a></p> <p><a href="https://doi.org/10.15468/dl.e3ax32">https://doi.org/10.15468/dl.e3ax32</a> Accessed from R via rgbif (<a href="https://github.com/ropensci/rgbif">https://github.com/ropensci/rgbif</a>) on 2024-06-21</p> <p>Système mondial d'information sur la biodiversité (GBIF) - <a href="#">GBIF.org (29 June 2023) GBIF Occurrence Download</a></p> <p><a href="https://doi.org/10.15468/dl.ync22y">https://doi.org/10.15468/dl.ync22y</a></p> <p>iNaturalist.ca - <a href="#">California Academy of Sciences and the National Geographic Society</a></p> <p>Les occurrences documentées en Manitoba - Manitoba Conservation Data Centre</p> <p>Points caractéristiques de la source du Manitoba - Manitoba Conservation Data Centre</p> <p>Polygones de caractéristiques de source du Manitoba - Manitoba Conservation Data Centre</p> <p>Les occurrences documentées en Ontario - Ontario Natural Heritage Information Centre, Ministère des Richesses naturelles</p> <p>Les observations et caractéristiques décrites en Ontario - Ontario Natural Heritage Information Centre, Ministère des Richesses naturelles</p> <p>Les occurrences documentées en Saskatchewan - Saskatchewan Conservation Data Centre</p> <p>Points caractéristiques décrites de la Saskatchewan - Saskatchewan Conservation Data Centre</p> <p>Polygones caractéristiques décrites de la Saskatchewan - Saskatchewan Conservation Data Centre</p> <p>Ken Stead, communication personnelle - Ken Stead, Private Collection, University of Guelph collection, Canadian National collection in Ottawa and Cornell University Collection, Ithaca New York</p> <p>Les occurrences documentées des États-Unis - NatureServe and its Natural Heritage Programs</p>
<b>Réviseurs par taxon :</b>	<a href="#">Réviseurs par taxon</a>