

# *Oedaleonotus enigma*

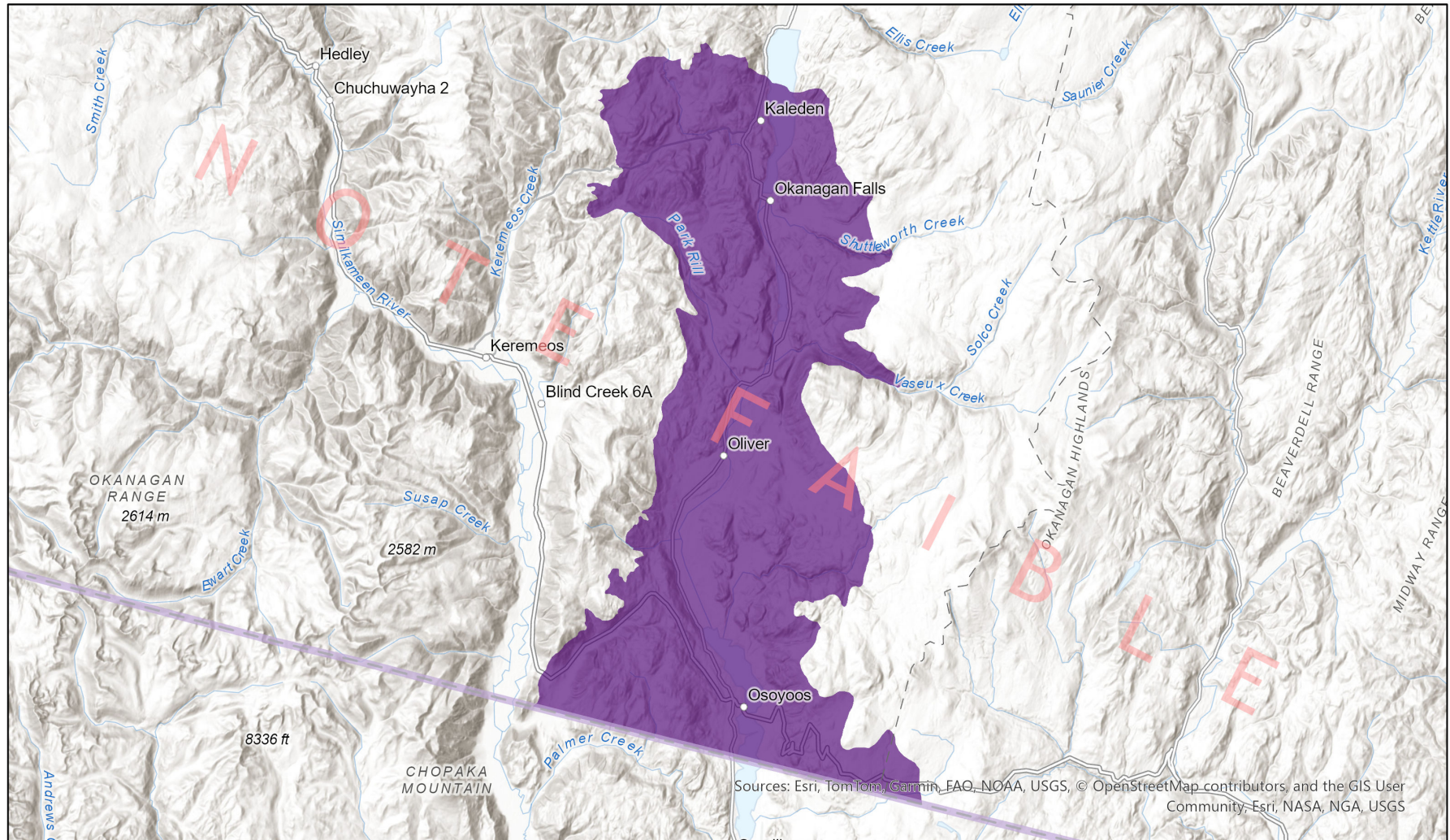


- Présent
- Présence attendue
- Historique

## Cartographie automatisée des aires de répartition basée sur les écosystèmes (EBAR)

Date de création : 28 octobre 2020; Version : 1.0; Étape : Examiné par des experts (faible nombre d'étoiles); Portée : Canadienne

Synonymes utilisés : Aucun



Enregistrements d'entrée - 1 iNaturalist.org; Avis d'experts - 1

Centre de la carte : 119.5548° W 49.2024° N

© NatureServe Canada 2026 sous CC BY 4.0. EBAR fournit une information relativement imprécise, qui ne doit pas être utilisée en toutes circonstances (à éviter pour les utilisations ou analyses qui nécessitent un niveau élevé de précision de localisation des espèces). Veuillez consulter tous les avertissements disponibles dans les métadonnées.

## Métadonnées pour cartographie automatisée des aires de répartition basée sur les écosystèmes (EBAR)

---

Avertissement : Les versions anglaises des produits et documents EBAR sont les versions officielles, car il n'existe pas toujours de traductions françaises officielles pour certains termes et textes dans la base de données du projet EBAR.

### Espèce

|                                     |  |
|-------------------------------------|--|
| Nom scientifique national :         | <i>Oedaleonotus enigma</i> (Scudder, 1876)   |
| Nom scientifique référence :        | Otte, D. 1994-1995. Orthoptera Species File, Volumes 1-5. The Orthopterists' Society and The Academy of Natural Sciences, Philadelphia, Pennsylvania. [As modified by subsequent updates at: <a href="https://orthoptera.speciesfile.org/">https://orthoptera.speciesfile.org/</a> ] |
| Nom anglais national :              | Valley Grasshopper   |
| Nom français national :             | Criquet énigmatique  |
| Identifiant national de l'élément : | 907238   |
| Identifiant mondial de l'élément :  | 114014 ( <a href="#">aller à NatureServe Explorer</a> )  |
| Code de l'élément :                 | IIORTF2020   |
| Type d'endémisme :                  | N  |
| Nom COSEPAC Canadien :              |  |
| Identifiant COSEPAC Canadien :      | 3032   |
| Nom commun anglais de COSEPAC :     | Valley Grasshopper   |
| Nom commun français de COSEPAC :    | Criquet énigmatique  |

## Rang de précarité / rang de priorité de conservation

|  |                          |
|--|--------------------------|
| Rang mondial :   | G5 (révisée 24 mai 2024) |
| Rang national (Canada) :   | N1 (révisée 2022)        |
| Rang infranational (provinces et territoires du Canada) :                      | Aucun                    |
| Rang national (États-Unis) :   | N5 (révisée 2000)        |
| Rang infranational (États des États-Unis) :                                    | Aucun                    |
| Rang national (Mexique) :  | Aucun                    |
| Rang infranational (Entités fédératives du Mexique) :                          | Aucun                    |
| Statut canadien en vertu de la LEP (Loi canadienne sur les espèces en péril) : | Aucun                    |
| Statut canadien du COSEPAC :   | En voie de disparition   |
| Statut américain en vertu de la Loi américaine sur les espèces menacées :      | Aucun                    |

## Carte de l'aire de répartition

|  |  |
|--|--|
| <b>Date de création :</b>                    | 28 octobre 2020  |
| <b>Version :</b>                             | 1.0  |
| <b>Étape :</b>                               | Examiné par des experts (faible nombre d'étoiles)  |
| <b>Portée :</b>                              | Canadienne   |
| <b>Métadonnées :</b>                         | Espèce primaire - <i>Oedaleonotus enigma</i> (Otte, 1994)<br>Enregistrements d'entrée - 1 iNaturalist.org; Avis d'experts - 1  |
| <b>Commentaires :</b>                        | Cette gamme a un faible nombre d'étoiles. (traduit par DeepL)  |
| <b>Avertissement :</b>                       | <p>Veillez consulter notre <a href="#">document sur les méthodes</a> avant d'utiliser EBAR.</p> <p>Les informations fournies par les aires de répartition sont relativement imprécises et elles ne doivent pas être utilisées pour des applications ou des analyses nécessitant une grande précision de la localisation des espèces. Elles peuvent être utilisées à des fins d'analyses préliminaires ou pour des fins d'éducation.</p> <p>L'absence de données dans certaines zones géographiques ne signifie pas nécessairement qu'aucune espèce n'est présente dans ces zones.</p> <p>Ecoshape avec une valeur de présence ne signifie pas nécessairement qu'une espèce est présente dans toute la zone géographique.</p>   |
| <b>Définitions de présence :</b>             | <p>(Veillez consulter les précisions ci-dessus pour connaître les exceptions)</p> <p>Présente - l'élément est présent dans l'ecoshape selon les observations colligées, les occurrences documentées, les caractéristiques décrites, l'habitat essentiel fédéral canadien ou l'avis d'experts.</p> <p>Présence attendue - l'élément pourrait être présent selon l'avis d'experts ou l'ecoshape chevauche l'aire de répartition estimé ou le modèle d'habitat potentiel.</p> <p>Historique - toutes les occurrences des éléments (EO) dans l'ecoshape proviennent d'observations datant de plus de 40 ans (H ou H?) ou d'occurrences d'éléments extirpées (disparue du territoire) ou éteint (disparue à l'échelle du monde) (X ou X?), ou l'avis d'experts selon lequel l'espèce est éteinte ou historique.</p> |
| <b>Définitions des types d'utilisation :</b> | <p>(Veillez consulter les informations complémentaires ci-dessus pour connaître les exceptions éventuelles)</p> <p>Reproduction - l'espèce est considérée comme se reproduisant dans l'ecoshape sur la base des codes de reproduction et de comportement eBird ou de l'avis d'experts.</p> <p>Reproduction possible - il est probable ou possible que l'espèce se reproduise dans l'ecoshape sur la base des informations disponibles sur eBird, dans l'Atlas des oiseaux nicheurs ou des informations provenant des différentes juridictions à partir des codes de comportement ou sur la base de l'avis d'experts.</p>   |
| <b>Projection cartographique :</b>           | Système de coordonnées projetées Conique équivalente d'Albers (WKID 4269)  |

## Crédits

- Citation suggérée :** NatureServe Canada, 2026. Cartographie automatisée des aires de répartition basée sur les écosystèmes (EBAR) pour [insérer le nom de l'espèce, la version, la portée]. Ottawa, Canada. Extrait de [insérer l'URL] le [insérer la date]
- Licence:** Le projet de cartographie automatisée des aires de répartition basée sur les écosystèmes (EBAR), © NatureServe Canada 2026 sous CC BY 4.0 ([creativecommons.org/licenses/by/4.0/deed.fr](https://creativecommons.org/licenses/by/4.0/deed.fr))
- Site web du projet :** [www.natureserve.org/canada/ebar](http://www.natureserve.org/canada/ebar)
- Contact :** [ebar-kba@natureserve.ca](mailto:ebar-kba@natureserve.ca)
- Références d'entrée :** iNaturalist.org - [California Academy of Sciences and the National Geographic Society](#)
- Réviseurs par taxon :** [Réviseurs par taxon](#)