

Copablepharon longipenne

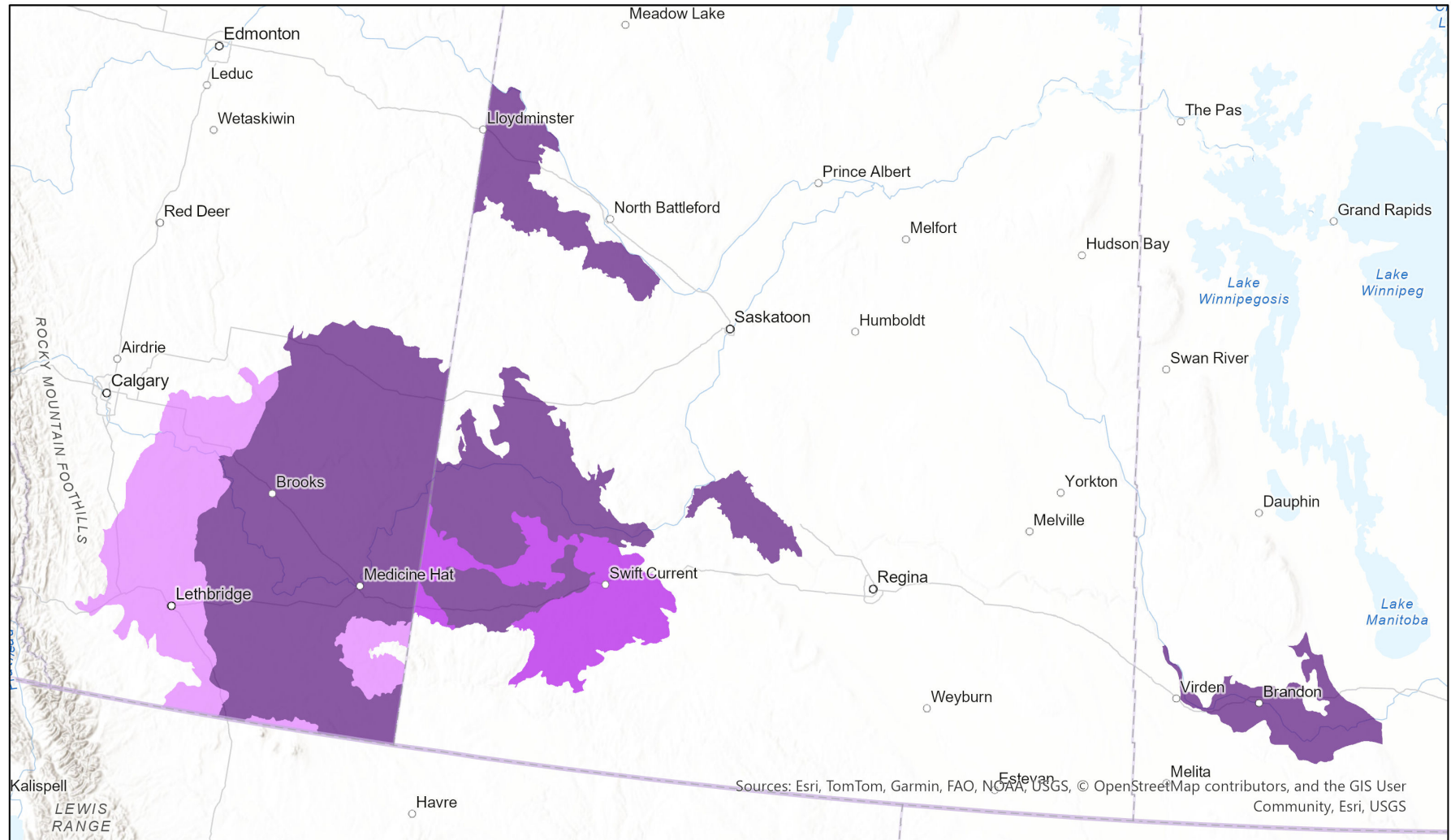


Cartographie automatisée des aires de répartition basée sur les écosystèmes (EBAR)

- Présent
- Présence attendue
- Historique

Date de création : 06 octobre 2025; Version : 1.0; Étape : Examiné par des experts (national); Portée : Canadienne

Synonymes utilisés : Aucun



0 100 200 km

Centre de la carte : 106.5462° W 51.4801° N

© NatureServe Canada 2026 sous CC BY 4.0. EBAR fournit une information relativement imprécise qui ne doit pas être utilisée en toutes circonstances (à éviter pour les

Enregistrements d'entrée - 5 Les occurrences documentées en Alberta (2004-2015), 10 Polygones de caractéristiques décrites en Alberta (2004-2022), 44 ECC Habitat essentiel (2024), 45 Système mondial d'information sur la biodiversité (GBIF) (1969-2011), 124 iDigBio (1998-2010), 4 iNaturalist.ca (2009-2023), 5 Les occurrences documentées en Manitoba (1910-2012), 3 Points caractéristiques de la source du Manitoba (2012), 7 Polygones de caractéristiques de source du Manitoba (1910-2004), 10 Les occurrences documentées en Saskatchewan (1999-2011), 8 Points caractéristiques (voir les métadonnées pour plus de détails sur les utilisations ou analyses qui nécessitent un niveau élevé de précision de localisation des espèces). Veuillez consulter tous les avertissements disponible dans les métadonnées.

Métadonnées pour cartographie automatisée des aires de répartition basée sur les écosystèmes (EBAR)

Avertissement : Les versions anglaises des produits et documents EBAR sont les versions officielles, car il n'existe pas toujours de traductions françaises officielles pour certains termes et textes dans la base de données du projet EBAR.

Espèce

Nom scientifique national :	<i>Copablepharon longipenne</i> Grote, 1882
Nom scientifique référence :	Pohl, G.R. and S.R. Nanz (eds.). 2023. Annotated taxonomic checklist of the Lepidoptera of North America, north of Mexico. Wedge Entomological Research Foundation, Bakersfield, California. xiv + 580 pp.
Nom anglais national :	Dusky Dune Moth
Nom français national :	Noctuelle sombre des dunes
Identifiant national de l'élément :	789552
Identifiant mondial de l'élément :	114005 (aller à NatureServe Explorer)
Code de l'élément :	IILEYKP090
Type d'endémisme :	N
Nom COSEPAC Canadien :	
Identifiant COSEPAC Canadien :	997
Nom commun anglais de COSEPAC :	Dusky Dune Moth
Nom commun français de COSEPAC :	Noctuelle sombre des dunes

Rang de précarité / rang de priorité de conservation

Rang mondial :	G3G4 (révisée 29 janvier 2025)
Rang national (Canada) :	N2 (révisée 2022)
Rang infranational (provinces et territoires du Canada) :	Aucun
Rang national (États-Unis) :	NNR
Rang infranational (États des États-Unis) :	Aucun
Rang national (Mexique) :	Aucun
Rang infranational (Entités fédératives du Mexique) :	Aucun
Statut canadien en vertu de la LEP (Loi canadienne sur les espèces en péril) :	Endangered/En voie de disparition (23 février 2010)
Statut canadien du COSEPAC :	Menacée
Statut américain en vertu de la Loi américaine sur les espèces menacées :	Aucun

Carte de l'aire de répartition

Date de création :	06 octobre 2025
Version :	1.0
Étape :	Examiné par des experts (national)
Portée :	Canadienne
Métadonnées :	Espèce primaire - <i>Copablepharon longipenne</i> Grote, 1882; Espèces secondaires - <i>Copablepharon longipenne longipenne</i> Enregistrements d'entrée - 5 Les occurrences documentées en Alberta (2004-2015), 10 Polygones de caractéristiques décrites en Alberta (2004-2022), 44 ECCC Habitat essentiel (2024), 45 Système mondial d'information sur la biodiversité (GBIF) (1969-2011), 124 iDigBio (1998-2010), 4 iNaturalist.ca (2009-2023), 5 Les occurrences documentées en Manitoba (1910-2012), 3 Points caractéristiques de la source du Manitoba (2012), 7 Polygones de caractéristiques de source du Manitoba (1910-2004), 10 Les occurrences documentées en Saskatchewan (1999-2011), 8 Points caractéristiques décrites de la Saskatchewan (2010-2011), 4 Polygones caractéristiques décrites de la Saskatchewan (1999-2009), 12 The Moths of North America (1922-1999); Avis d'experts - Nick Page, Richard Westwood

- Commentaires :** Cette gamme a été partiellement examinée. Les juridictions suivantes ont été examinées : Alberta et Saskatchewan. [Voir les données spatiales pour les commentaires des examinateurs au niveau de l'écoshape.](#) (traduit par DeepL) [Veuillez consulter les données spatiales pour les commentaires des réviseurs au niveau d'Ecoshape.](#)
- Avertissement :** Veuillez consulter notre [document sur les méthodes](#) avant d'utiliser EBAR.
- Les informations fournies par les aires de répartition sont relativement imprécises et elles ne doivent pas être utilisées pour des applications ou des analyses nécessitant un grande précision de la localisation des espèces. Elles peuvent être utilisées à des fins d'analyses préliminaires ou pour des fins d'éducation.
- L'absence de données dans certaines zones géographiques ne signifie pas nécessairement qu'aucune espèce n'est présente dans ces zones.
- Ecoshape avec une valeur de présence ne signifie pas nécessairement qu'une espèce est présente dans toute la zone géographique.
- Définitions de présence :** (Veuillez consulter les précisions ci-dessus pour connaître les exceptions)
- Présente - l'élément est présent dans l'écoshape selon les observations colligées, les occurrences documentées, les caractéristiques décrites, l'habitat essentiel fédéral canadien ou l'avis d'experts.
- Présence attendue - l'élément pourrait être présent selon l'avis d'experts ou l'écoshape chevauche l'aire de répartition estimé ou le modèle d'habitat potentiel.
- Historique - toutes les occurrences des éléments (EO) dans l'écoshape proviennent d'observations datant de plus de 40 ans (H ou H?) ou d'occurrences d'éléments extirpées (disparue du territoire) ou éteint (disparue à l'échelle du monde) (X ou X?), ou l'avis d'experts selon lequel l'espèce est éteinte ou historique.
- Définitions des types d'utilisation :** (Veuillez consulter les informations complémentaires ci-dessus pour connaître les exceptions éventuelles)
- Reproduction - l'espèce est considérée comme se reproduisant dans l'écoshape sur la base des codes de reproduction et de comportement eBird ou de l'avis d'experts.
- Reproduction possible - il est probable ou possible que l'espèce se reproduise dans l'écoshape sur la base des informations disponibles sur eBird, dans l'Atlas des oiseaux nicheurs ou des informations provenant des différentes juridictions à partir des cotes de comportement ou sur la base de l'avis d'experts.
- Projection cartographique :** Système de coordonnées projetées Conique équivalente d'Albers (WKID 4269)

Crédits

- Citation suggérée :** NatureServe Canada, 2026. Cartographie automatisée des aires de répartition basée sur les écosystèmes (EBAR) pour [insérer le nom de l'espèce, la version, la portée]. Ottawa, Canada. Extrait de [insérer l'URL] le [insérer la date]
- Licence:** Le projet de cartographie automatisée des aires de répartition basée sur les écosystèmes (EBAR), © NatureServe Canada 2026 sous CC BY 4.0 (creativecommons.org/licenses/by/4.0/deed.fr)
- Site web du projet :** www.natureserve.org/canada/ebar
- Contact :** ebar-kba@natureserve.ca
- Références d'entrée :**
- Les occurrences documentées en Alberta - [Alberta Conservation Information Management System \(ACIMS\), Environnement et Aires protégées de l'Alberta](#)
 - Polygones de caractéristiques décrites en Alberta - [Alberta Conservation Information Management System \(ACIMS\), Environnement et Aires protégées de l'Alberta](#)
 - ECCC Habitat essentiel - [Environnement et Changement climatique Canada](#)
 - Système mondial d'information sur la biodiversité (GBIF) - [Système mondial d'information sur la biodiversité \(GBIF\)](#)
 - Système mondial d'information sur la biodiversité (GBIF) - [GBIF Occurrence Download](#)
 - <https://doi.org/10.15468/dl.e3ax32> Accessed from R via rgbif (<https://github.com/ropensci/rgbif>) on 2024-06-21
 - iDigBio - [Integrated Digital Biocollection](#)
 - iNaturalist.ca - [California Academy of Sciences and the National Geographic Society](#)
 - Les occurrences documentées en Manitoba - Manitoba Conservation Data Centre
 - Points caractéristiques de la source du Manitoba - Manitoba Conservation Data Centre
 - Polygones de caractéristiques de source du Manitoba - Manitoba Conservation Data Centre
 - Les occurrences documentées en Saskatchewan - Saskatchewan Conservation Data Centre
 - Points caractéristiques décrites de la Saskatchewan - Saskatchewan Conservation Data Centre
 - Polygones caractéristiques décrites de la Saskatchewan - Saskatchewan Conservation Data Centre
 - The Moths of North America - [Lafontaine, J.D. \(2004\). Fascicle 27.1: Noctuidea \(Part\) Agrotini, from The Moths of North America. The Wedge Entomological Research Foundation](#)
- Réviseurs par taxon :** [Réviseurs par taxon](#)