

Salmasellus steganothrix

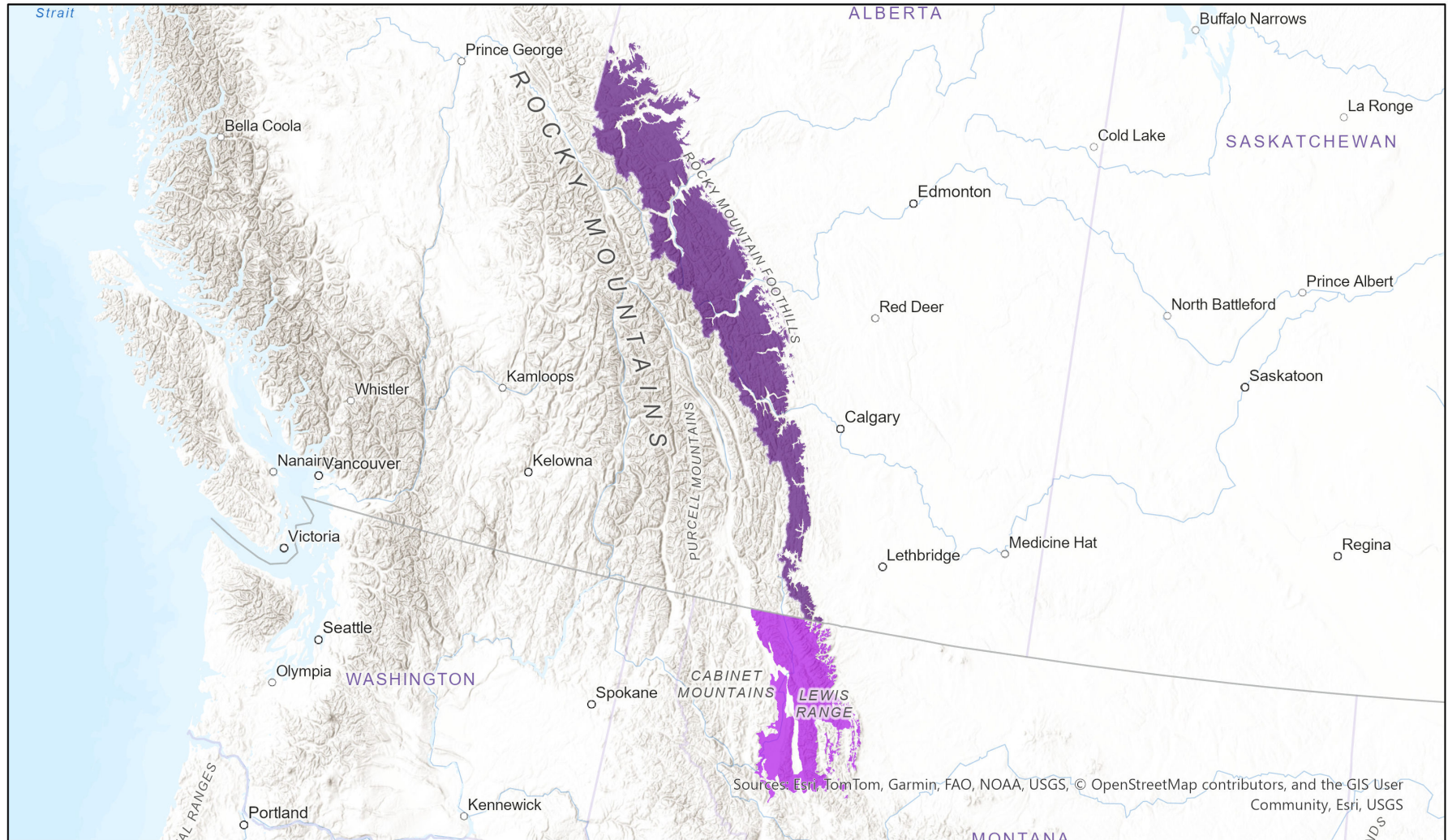


- Présent
- Présence attendue
- Historique

Cartographie automatisée des aires de répartition basée sur les écosystèmes (EBAR)

Date de création : 17 mars 2022; Version : 1.0; Étape : Examiné par des experts; Portée : Mondiale

Synonymes utilisés : Aucun



0 150 300 km Enregistrements d'entrée - 4 Les occurrences documentées en Alberta, 5 BISON, 4 Système mondial d'information sur la biodiversité (GBIF), 4 iDigBio, 5 Présence d'animaux dans le Montana, 3 Points d'observation du Montana, 4 Cartes de répartition du Montana; Avis d'experts - Heather Proctor, 1 Anonyme

Centre de la carte : 116.1558° W 50.8684° N

© NatureServe Canada 2026 sous CC BY 4.0. EBAR fournit une information relativement imprécise qui ne doit pas être utilisée en toutes circonstances (à éviter pour les utilisations ou analyses qui nécessitent un niveau élevé de précision de localisation des espèces). Veuillez consulter tous les avertissements disponibles dans les métadonnées.

Métadonnées pour cartographie automatisée des aires de répartition basée sur les écosystèmes (EBAR)

Avertissement : Les versions anglaises des produits et documents EBAR sont les versions officielles, car il n'existe pas toujours de traductions françaises officielles pour certains termes et textes dans le base de donnée du projet EBAR.

Espèce

Nom scientifique national :	<i>Salmasellus steganothrix</i> Bowman, 1975
Nom scientifique référence :	McLaughlin, P. A., D. K. Camp, M. V. Angel, E. L. Bousfield, P. Brunel, R. C. Brusca, D. Cadien, A. C. Cohen, K. Conlan, L. G. Eldredge, D. L. Felder, J. W. Goy, T. Haney, B. Hann, R. W. Heard, E. A. Hendrycks, H. H. Hobbs III, J. R. Holsinger, B. Kensley, D. R. Laubitz, S. E. LeCroy, R. Lemaitre, R. F. Maddocks, J. W. Martin, P. Mikkelsen, E. Nelson, W. A. Newman, R. M. Overstreet, W. J. Poly, W. W. Price, J. W. Reid, A. Robertson, D. C. Rogers, A. Ross, M. Schotte, F. Schram, C. Shih, L. Watling, G. D. F. Wilson, and D. D. Turgeon. 2005. Common and Scientific Names of Aquatic Invertebrates from the United States and Canada: Crustaceans. American Fisheries Society Special Publication 31. 545 pp.
Nom anglais national :	a cave obligate isopod
Nom français national :	
Identifiant national de l'élément :	176235
Identifiant mondial de l'élément :	111918 (aller à NatureServe Explorer)
Code de l'élément :	ICMAL84010
Type d'endémisme :	N
Nom COSEPAC Canadien :	
Identifiant COSEPAC Canadien :	
Nom commun anglais de COSEPAC :	
Nom commun français de COSEPAC :	

Rang de précarité / rang de priorité de conservation

Rang mondial :	G2 (révisée 13 avril 2023)
Rang national (Canada) :	N1 (révisée 2015)
Rang infranational (provinces et territoires du Canada) :	Aucun
Rang national (États-Unis) :	NNR
Rang infranational (États des États-Unis) :	Aucun
Rang national (Mexique) :	Aucun
Rang infranational (Entités fédératives du Mexique) :	Aucun
Statut canadien en vertu de la LEP (Loi canadienne sur les espèces en péril) :	Aucun
Statut canadien du COSEPAC :	Aucun
Statut américain en vertu de la Loi américaine sur les espèces menacées :	Aucun

Carte de l'aire de répartition

Date de création :	17 mars 2022
Version :	1.0
Étape :	Examiné par des experts
Portée :	Mondiale
Métadonnées :	Espèce primaire - <i>Salmassellus steganothrix</i> Bowman, 1975 Enregistrements d'entrée - 4 Les occurrences documentées en Alberta, 5 BISON, 4 Système mondial d'information sur la biodiversité (GBIF), 4 iDigBio, 5 Présence d'animaux dans le Montana, 3 Points d'observation du Montana, 4 Cartes de répartition du Montana; Avis d'experts - Heather Proctor, 1 Anonyme
Commentaires :	Aucun Veuillez consulter les données spatiales pour les commentaires des réviseurs au niveau d'Ecoshape.
Avertissement :	Veuillez consulter notre document sur les méthodes avant d'utiliser EBAR.

Les informations fournies par les aires de répartition sont relativement imprécises et elles ne doivent pas être utilisées pour des applications ou des analyses nécessitant une grande précision de la localisation des espèces. Elles peuvent être utilisées à des fins d'analyses préliminaires ou pour des fins d'éducation.

L'absence de données dans certaines zones géographiques ne signifie pas nécessairement qu'aucune espèce n'est présente dans ces zones.

Ecoshape avec une valeur de présence ne signifie pas nécessairement qu'une espèce est présente dans toute la zone géographique.

Définitions de présence :

(Veuillez consulter les précisions ci-dessus pour connaître les exceptions)

Présente - l'élément est présent dans l'ecoshape selon les observations colligées, les occurrences documentées, les caractéristiques décrites, l'habitat essentiel fédéral canadien ou l'avis d'experts.

Présence attendue - l'élément pourrait être présent selon l'avis d'experts ou l'ecoshape chevauche l'aire de répartition estimé ou le modèle d'habitat potentiel.

Historique - toutes les occurrences des éléments (EO) dans l'ecoshape proviennent d'observations datant de plus de 40 ans (H ou H?) ou d'occurrences d'éléments extirpées (disparue du territoire) ou éteint (disparue à l'échelle du monde) (X ou X?), ou l'avis d'experts selon lequel l'espèce est éteinte ou historique.

Définitions des types d'utilisation : (Veuillez consulter les informations complémentaires ci-dessus pour connaître les exceptions éventuelles)

Reproduction - l'espèce est considérée comme se reproduisant dans l'ecoshape sur la base des codes de reproduction et de comportement eBird ou de l'avis d'experts.

Reproduction possible - il est probable ou possible que l'espèce se reproduise dans l'ecoshape sur la base des informations disponibles sur eBird, dans l'Atlas des oiseaux nicheurs ou des informations provenant des différentes juridictions à partir des codes de comportement ou sur la base de l'avis d'experts.

Projection cartographique :

Système de coordonnées projetées Conique équivalente d'Albers (WKID 4269)

Crédits

- Citation suggérée :** NatureServe Canada, 2026. Cartographie automatisée des aires de répartition basée sur les écosystèmes (EBAR) pour [insérer le nom de l'espèce, la version, la portée]. Ottawa, Canada. Extrait de [insérer l'URL] le [insérer la date]
- Licence:** Le projet de cartographie automatisée des aires de répartition basée sur les écosystèmes (EBAR), © NatureServe Canada 2026 sous CC BY 4.0 (creativecommons.org/licenses/by/4.0/deed.fr)
- Site web du projet :** www.natureserve.org/canada/ebar
- Contact :** ebar-kba@natureserve.ca
- Références d'entrée :** Les occurrences documentées en Alberta - [Alberta Conservation Information Management System \(ACIMS\)](#), [Environnement et Aires protégées de l'Alberta](#)
BISON - [United States Geological Survey](#)
Système mondial d'information sur la biodiversité (GBIF) - [Système mondial d'information sur la biodiversité \(GBIF\)](#)
iDigBio - [Integrated Digital Biocollection](#)
Présence d'animaux dans le Montana - Montana Natural Heritage Program
Points d'observation du Montana - Montana Natural Heritage Program
Cartes de répartition du Montana - Montana Natural Heritage Program
- Réviseurs par taxon :** [Réviseurs par taxon](#)