

Satyrium behrii

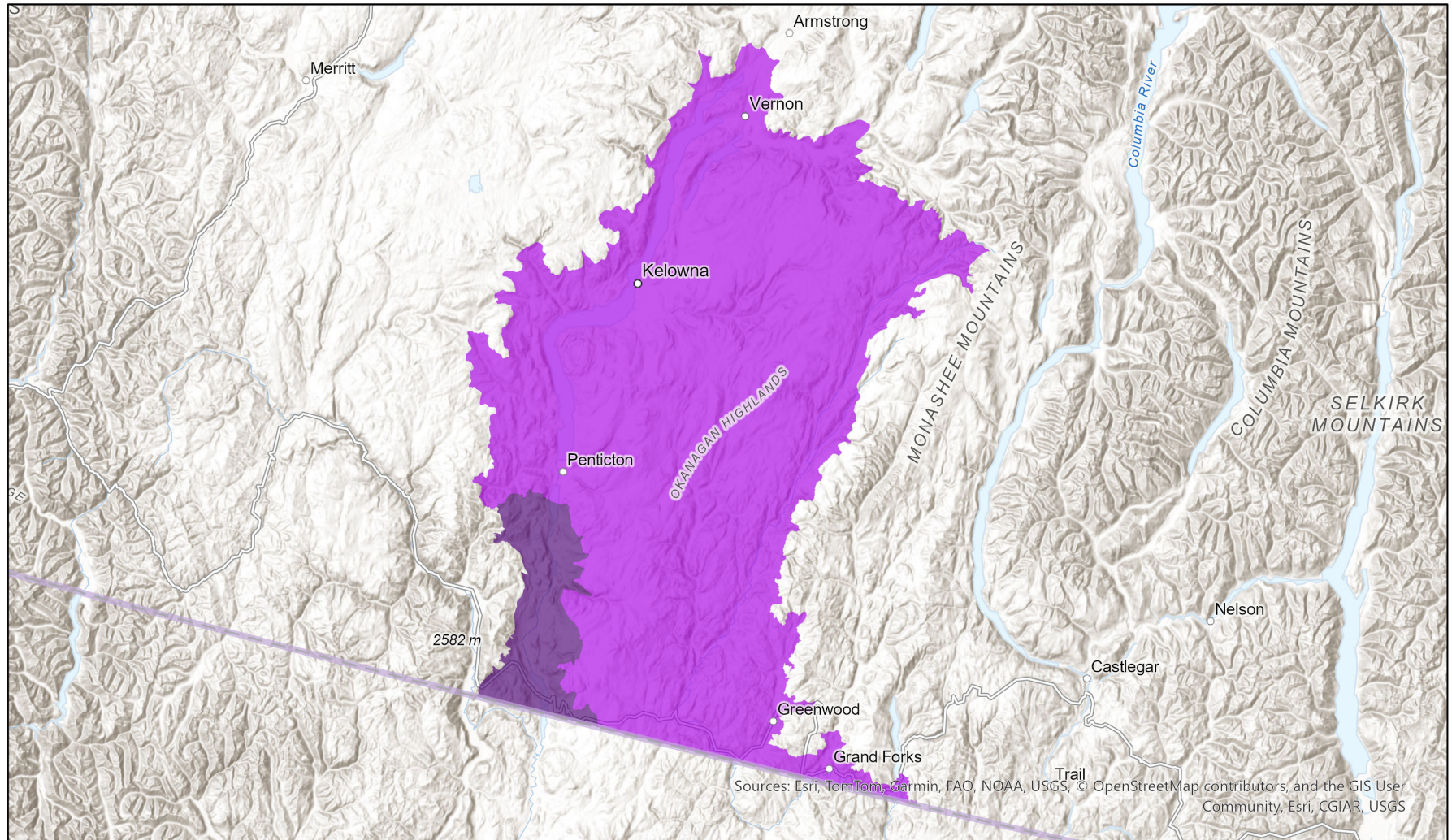
- Présent
- Présence attendue
- Historique

Cartographie automatisée des aires de répartition basée sur les écosystèmes (EBAR)



Date de création : 08 novembre 2022; Version : 1.0; Étape : Examiné par des experts (national); Portée : Canadienne

Synonymes utilisés : Aucun



0 30 60 km

Enregistrements d'entrée - 1 Avis, communications personnelles (Observations sur les lépidoptères), 1 BÀMONA, 8 Les occurrences documentées non sensibles en Colombie-Britannique, 1223 Observations tirées de l'enquête menée en Colombie-Britannique, 4 BISON, 2 La Collection nationale canadienne d'insectes, d'arachnides et de nématodes (taxonomie exportation), 53 ECCC Habitat essentiel, 30 Système mondial d'information sur la biodiversité (GBIF), 2 iDigBio, 39 iNaturalist.ca, 1 Peabody Museum of Natural History; Avis d'experts - 1 Anonyme

Centre de la carte : 119.0739° W 49.6553° N

© NatureServe Canada 2026 sous CC BY 4.0. EBAR fournit une information relativement imprécise qui ne doit pas être utilisée en toutes circonstances à éviter pour les utilisations ou analyses qui nécessitent un niveau élevé de précision de localisation des espèces). Veuillez consulter tous les avertissements disponibles dans les métadonnées.

Métadonnées pour cartographie automatisée des aires de répartition basée sur les écosystèmes (EBAR)

Avertissement : Les versions anglaises des produits et documents EBAR sont les versions officielles, car il n'existe pas toujours de traductions françaises officielles pour certains termes et textes dans le base de donnée du projet EBAR.

Espèce

Nom scientifique national :	<i>Satyrium behrii</i> (Edwards, 1870)
Nom scientifique référence :	Pelham, J.P. 2023. A catalogue of the butterflies of the United States and Canada. Revised 15 February 2023. http://butterfliesofamerica.com/US-Can-Cat.htm
Nom anglais national :	Behr's Hairstreak
Nom français national :	Porte-queue de Behr
Identifiant national de l'élément :	177013
Identifiant mondial de l'élément :	108435 (aller à NatureServe Explorer)
Code de l'élément :	IILEPD4010
Type d'endémisme :	N
Nom COSEPAC Canadien :	
Identifiant COSEPAC Canadien :	650
Nom commun anglais de COSEPAC :	Behr's Hairstreak
Nom commun français de COSEPAC :	Porte-queue de Behr

Rang de précarité / rang de priorité de conservation

Rang mondial :	G4 (révisée 31 octobre 2023)
Rang national (Canada) :	N1 (révisée 2022)
Rang infranational (provinces et territoires du Canada) :	Aucun
Rang national (États-Unis) :	N5 (révisée 1998)
Rang infranational (États des États-Unis) :	Aucun
Rang national (Mexique) :	Aucun
Rang infranational (Entités fédératives du Mexique) :	Aucun
Statut canadien en vertu de la LEP (Loi canadienne sur les espèces en péril) :	Endangered/En voie de disparition (05 juin 2003)
Statut canadien du COSEPAC :	En voie de disparition
Statut américain en vertu de la Loi américaine sur les espèces menacées :	Aucun

Carte de l'aire de répartition

Date de création :	08 novembre 2022
Version :	1.0
Étape :	Examiné par des experts (national)
Portée :	Canadienne
Métadonnées :	Espèce primaire - <i>Satyrrium behrii</i> (Edwards, 1870); Espèces secondaires - <i>Satyrrium behrii columbia</i> (McDunnough, 1944) Enregistrements d'entrée - 1 Avis, communications personnelles (Observations sur les lépidoptères), 1 BAMONA, 8 Les occurrences documentées non sensibles en Colombie-Britannique, 1223 Observations tirées de l'enquête menée en Colombie-Britannique, 4 BISON, 2 La Collection nationale canadienne d'insectes, d'arachnides et de nématodes (taxonomie exportation), 53 ECCC Habitat essentiel, 30 Système mondial d'information sur la biodiversité (GBIF), 2 iDigBio, 39 iNaturalist.ca, 1 Peabody Museum of Natural History; Avis d'experts - 1 Anonyme
Commentaires :	Aucun Veuillez consulter les données spatiales pour les commentaires des réviseurs au niveau dEcoshape.

Avertissement :

Veillez consulter notre [document sur les méthodes](#) avant d'utiliser EBAR.

Les informations fournies par les aires de répartition sont relativement imprécises et elles ne doivent pas être utilisées pour des applications ou des analyses nécessitant une grande précision de la localisation des espèces. Elles peuvent être utilisées à des fins d'analyses préliminaires ou pour des fins d'éducation.

L'absence de données dans certaines zones géographiques ne signifie pas nécessairement qu'aucune espèce n'est présente dans ces zones.

Ecoshape avec une valeur de présence ne signifie pas nécessairement qu'une espèce est présente dans toute la zone géographique.

Définitions de présence :

(Veillez consulter les précisions ci-dessus pour connaître les exceptions)

Présente - l'élément est présent dans l'écoshape selon les observations colligées, les occurrences documentées, les caractéristiques décrites, l'habitat essentiel fédéral canadien ou l'avis d'experts.

Présence attendue - l'élément pourrait être présent selon l'avis d'experts ou l'écoshape chevauche l'aire de répartition estimé ou le modèle d'habitat potentiel.

Historique - toutes les occurrences des éléments (EO) dans l'écoshape proviennent d'observations datant de plus de 40 ans (H ou H?) ou d'occurrences d'éléments extirpées (disparue du territoire) ou éteint (disparue à l'échelle du monde) (X ou X?), ou l'avis d'experts selon lequel l'espèce est éteinte ou historique.

Définitions des types d'utilisation : (Veillez consulter les informations complémentaires ci-dessus pour connaître les exceptions éventuelles)

Reproduction - l'espèce est considérée comme se reproduisant dans l'écoshape sur la base des codes de reproduction et de comportement eBird ou de l'avis d'experts.

Reproduction possible - il est probable ou possible que l'espèce se reproduise dans l'écoshape sur la base des informations disponibles sur eBird, dans l'Atlas des oiseaux nicheurs ou des informations provenant des différentes juridictions à partir des cotes de comportement ou sur la base de l'avis d'experts.

Projection cartographique :

Système de coordonnées projetées Conique équivalente d'Albers (WKID 4269)

Crédits

- Citation suggérée :** NatureServe Canada, 2026. Cartographie automatisée des aires de répartition basée sur les écosystèmes (EBAR) pour [insérer le nom de l'espèce, la version, la portée]. Ottawa, Canada. Extrait de [insérer l'URL] le [insérer la date]
- Licence:** Le projet de cartographie automatisée des aires de répartition basée sur les écosystèmes (EBAR), © NatureServe Canada 2026 sous CC BY 4.0 (creativecommons.org/licenses/by/4.0/deed.fr)
- Site web du projet :** www.natureserve.org/canada/ebar
- Contact :** ebar-kba@natureserve.ca
- Références d'entrée :**
- Avis, communications personnelles (Observations sur les lépidoptères) - Libby and Rick Avis, pers. comm. 2021; 2022
- BAMONA - [Lotts, Kelly and Thomas Naberhaus, coordinators. 2017. Butterflies and Moths of North America. Data set exported 2020-06-17 at http://www.butterfliesandmoths.org/. Acknowledgment: Data were provided by the Butterfly and Moth Information Network and the many participants who contribute to its Butterflies and Moths of North America project.](#)
- Les occurrences documentées non sensibles en Colombie-Britannique - [Centre de données sur la conservation de la Colombie-Britannique](#)
- Observations tirées de l'enquête menée en Colombie-Britannique - [Centre de données sur la conservation de la Colombie-Britannique](#)
- BISON - [United States Geological Survey](#)
- La Collection nationale canadienne d'insectes, d'arachnides et de nématodes (taxonomie exportation) - Base de données Taxonia de la Collection nationale canadienne, Schmidt et Jaeger, communication personnelle.
- ECCC Habitat essentiel - [Environnement et Changement climatique Canada](#)
- Système mondial d'information sur la biodiversité (GBIF) - [Système mondial d'information sur la biodiversité \(GBIF\)](#)
- iDigBio - [Integrated Digital Biocollection](#)
- iNaturalist.ca - [California Academy of Sciences and the National Geographic Society](#)
- Peabody Museum of Natural History - Lawrence F. Gall, Entomology Collections Manager, Peabody Museum of Natural History, Yale University
- Réviseurs par taxon :** [Réviseurs par taxon](#)