

Callophrys mossii

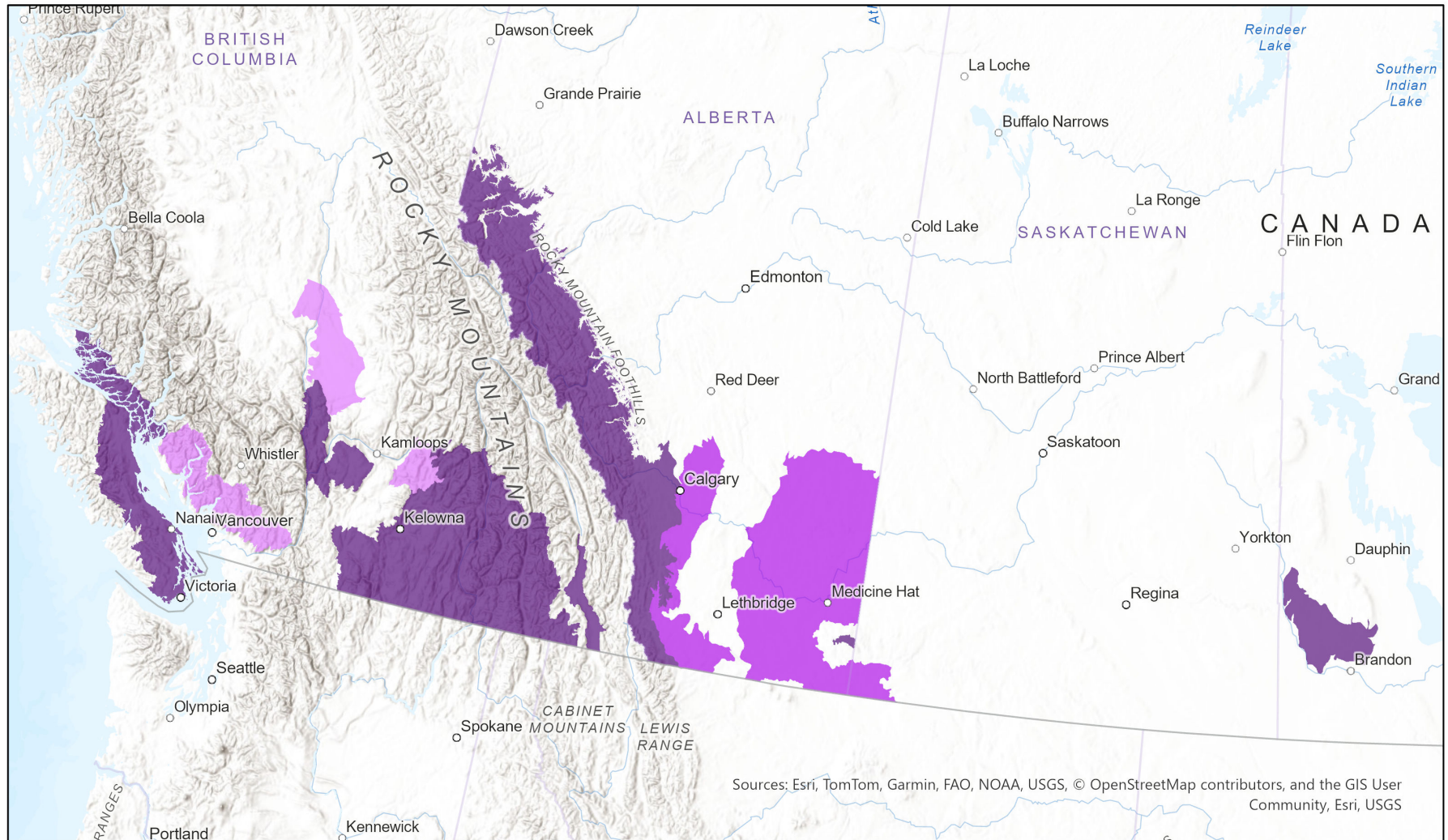


- Présent
- Présence attendue
- Historique

Cartographie automatisée des aires de répartition basée sur les écosystèmes (EBAR)

Date de création : 13 juin 2025; Version : 1.0; Étape : Examiné par des experts (national); Portée : Canadienne

Synonymes utilisés : Aucun



0 175 350 km

Centre de la carte : 113.3836° W 51.9293° N

© NatureServe Canada 2026 sous CC BY 4.0. EBAR fournit une information relativement imprécise qui ne doit pas être utilisée en toutes circonstances (à éviter pour les utilisations ou analyses qui nécessitent un niveau élevé de précision de localisation des espèces). Veuillez consulter tous les avertissements disponible dans les métadonnées.

Enregistrements d'entrée - 9 Les occurrences documentées en Alberta (1988-2002), 2 Avis, communications personnelles (Observations sur les lépidoptères) (2015-2017), 3 BAMONA (2017-2018), 8 Les occurrences documentées non sensibles en Colombie-Britannique (1908-2013), 4 Observations tirées de l'enquête menée en Colombie-Britannique (2019), 160 Système mondial d'information sur la biodiversité (GBIF) (1895-2024), 116 iNaturalist.ca (1981-2024), 3 iNaturalist.org (2018-2021), 3 Cartes de répartition du Montana (2021), 12 Peabody Museum of Natural History (1955-1988); voir les métadonnées pour plus de détails sur les

Métadonnées pour cartographie automatisée des aires de répartition basée sur les écosystèmes (EBAR)

Avertissement : Les versions anglaises des produits et documents EBAR sont les versions officielles, car il n'existe pas toujours de traductions françaises officielles pour certains termes et textes dans le base de donnée du projet EBAR.

Espèce

Nom scientifique national :	<i>Callophrys mossii</i> (Hy. Edwards, 1881)
Nom scientifique référence :	Pelham, J.P. 2023. A catalogue of the butterflies of the United States and Canada. Revised 15 February 2023. http://butterfliesofamerica.com/US-Can-Cat.htm
Nom anglais national :	Moss' Elfin
Nom français national :	Lutin de Moss
Identifiant national de l'élément :	176219
Identifiant mondial de l'élément :	106767 (aller à NatureServe Explorer)
Code de l'élément :	IILEPE2200
Type d'endémisme :	N
Nom COSEPAC Canadien :	
Identifiant COSEPAC Canadien :	
Nom commun anglais de COSEPAC :	
Nom commun français de COSEPAC :	

Rang de précarité / rang de priorité de conservation

Rang mondial : G4 (révisée 24 mars 2023)

Rang national (Canada) : N4 (révisée 2022)

Rang infranational (provinces et territoires du Canada) : Aucun

Rang national (États-Unis) : N4 (révisée 2001)

Rang infranational (États des États-Unis) : Aucun

Rang national (Mexique) : Aucun

Rang infranational (Entités fédératives du Mexique) : Aucun

Statut canadien en vertu de la LEP (Loi canadienne sur les espèces en péril) : Aucun

Statut canadien du COSEPAC : Aucun

Statut américain en vertu de la Loi américaine sur les espèces menacées : PS

Carte de l'aire de répartition

Date de création : 13 juin 2025

Version : 1.0

Étape : Examiné par des experts (national)

Portée : Canadienne

Métadonnées : Espèce primaire - *Callophrys mossii* (Hy. Edwards, 1881); Espèces secondaires - *Callophrys mossii mossii* (Hy. Edwards, 1881), *Callophrys mossii schryveri* (Cross, 1937)
Enregistrements d'entrée - 9 Les occurrences documentées en Alberta (1988-2002), 2 Avis, communications personnelles (Observations sur les lépidoptères) (2015-2017), 3 BAMONA (2017-2018), 8 Les occurrences documentées non sensibles en Colombie-Britannique (1908-2013), 4 Observations tirées de l'enquête menée en Colombie-Britannique (2019), 160 Système mondial d'information sur la biodiversité (GBIF) (1895-2024), 116 iNaturalist.ca (1981-2024), 3 iNaturalist.org (2018-2021), 3 Cartes de répartition du Montana (2021), 12 Peabody Museum of Natural History (1955-1988); Avis d'experts - Jayme Lewthwaite, Joel Gibson, Doug Macaulay, Jayme Lewthwaite

Commentaires :

Aucun

[Veuillez consulter les données spatiales pour les commentaires des réviseurs au niveau d'Ecoshape.](#)

Avertissement :

Veuillez consulter notre [document sur les méthodes](#) avant d'utiliser EBAR.

Les informations fournies par les aires de répartition sont relativement imprécises et elles ne doivent pas être utilisées pour des applications ou des analyses nécessitant une grande précision de la localisation des espèces. Elles peuvent être utilisées à des fins d'analyses préliminaires ou pour des fins d'éducation.

L'absence de données dans certaines zones géographiques ne signifie pas nécessairement qu'aucune espèce n'est présente dans ces zones.

Ecoshape avec une valeur de présence ne signifie pas nécessairement qu'une espèce est présente dans toute la zone géographique.

Définitions de présence :

(Veuillez consulter les précisions ci-dessus pour connaître les exceptions)

Présente - l'élément est présent dans l'ecosshape selon les observations colligées, les occurrences documentées, les caractéristiques décrites, l'habitat essentiel fédéral canadien ou l'avis d'experts.

Présence attendue - l'élément pourrait être présent selon l'avis d'experts ou l'ecosshape chevauche l'aire de répartition estimé ou le modèle d'habitat potentiel.

Historique - toutes les occurrences des éléments (EO) dans l'ecosshape proviennent d'observations datant de plus de 40 ans (H ou H?) ou d'occurrences d'éléments extirpées (disparue du territoire) ou éteint (disparue à l'échelle du monde) (X ou X?), ou l'avis d'experts selon lequel l'espèce est éteinte ou historique.

Définitions des types d'utilisation : (Veuillez consulter les informations complémentaires ci-dessus pour connaître les exceptions éventuelles)

Reproduction - l'espèce est considérée comme se reproduisant dans l'ecosshape sur la base des codes de reproduction et de comportement eBird ou de l'avis d'experts.

Reproduction possible - il est probable ou possible que l'espèce se reproduise dans l'ecosshape sur la base des informations disponibles sur eBird, dans l'Atlas des oiseaux nicheurs ou des informations provenant des différentes juridictions à partir des codes de comportement ou sur la base de l'avis d'experts.

Projection cartographique :

Système de coordonnées projetées Conique équivalente d'Albers (WKID 4269)

Crédits

- Citation suggérée :** NatureServe Canada, 2026. Cartographie automatisée des aires de répartition basée sur les écosystèmes (EBAR) pour [insérer le nom de l'espèce, la version, la portée]. Ottawa, Canada. Extrait de [insérer l'URL] le [insérer la date]
- Licence:** Le projet de cartographie automatisée des aires de répartition basée sur les écosystèmes (EBAR), © NatureServe Canada 2026 sous CC BY 4.0 (creativecommons.org/licenses/by/4.0/deed.fr)
- Site web du projet :** www.natureserve.org/canada/ebar
- Contact :** ebar-kba@natureserve.ca
- Références d'entrée :**
- Les occurrences documentées en Alberta - [Alberta Conservation Information Management System \(ACIMS\), Environnement et Aires protégées de l'Alberta](#)
- Avis, communications personnelles (Observations sur les lépidoptères) - Libby and Rick Avis, pers. comm. 2021; 2022
- BAMONA - [Lotts, Kelly and Thomas Naberhaus, coordinators. 2017. Butterflies and Moths of North America. Data set exported 2020-06-17 at http://www.butterfliesandmoths.org/. Acknowledgment: Data were provided by the Butterfly and Moth Information Network and the many participants who contribute to its Butterflies and Moths of North America project.](#)
- Les occurrences documentées non sensibles en Colombie-Britannique - [Centre de données sur la conservation de la Colombie-Britannique](#)
- Observations tirées de l'enquête menée en Colombie-Britannique - [Centre de données sur la conservation de la Colombie-Britannique](#)
- Système mondial d'information sur la biodiversité (GBIF) - [Système mondial d'information sur la biodiversité \(GBIF\)](#)
- Système mondial d'information sur la biodiversité (GBIF) - [GBIF Occurrence Download](#)
- <https://doi.org/10.15468/dl.e3ax32> Accessed from R via rgbif (<https://github.com/ropensci/rgbif>) on 2024-06-21
- Système mondial d'information sur la biodiversité (GBIF) - [GBIF.org \(29 June 2023\) GBIF Occurrence Download](#)
- <https://doi.org/10.15468/dl.ync22y>
- iNaturalist.ca - [California Academy of Sciences and the National Geographic Society](#)
- iNaturalist.org - [California Academy of Sciences and the National Geographic Society](#)
- Cartes de répartition du Montana - Montana Natural Heritage Program
- Peabody Museum of Natural History - Lawrence F. Gall, Entomology Collections Manager, Peabody Museum of Natural History, Yale University
- Réviseurs par taxon :** [Réviseurs par taxon](#)