

Heterodon nasicus nasicus

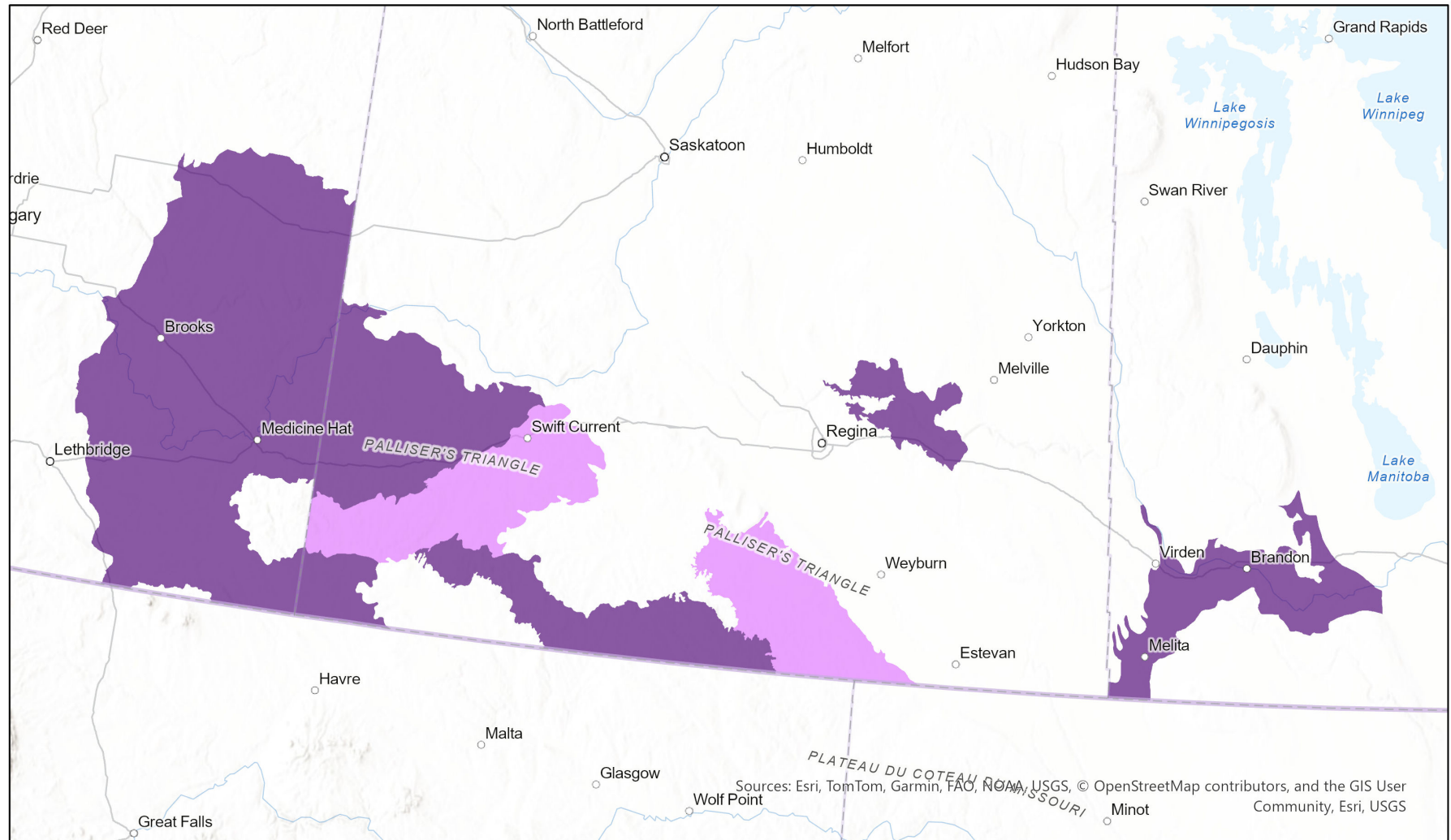


Cartographie automatisée des aires de répartition basée sur les écosystèmes (EBAR)

- Présent
- Présence attendue
- Historique

Date de création : 30 septembre 2024; Version : 1.0; Étape : Examiné par des experts (national); Portée : Canadienne

Synonymes utilisés : Aucun



0 90 180 km Enregistrements d'entrée - 14 BISON (1923-2017), 199 FWMS (1927-2023), 124 Système mondial d'information sur la biodiversité (GBIF) (1923-2023), 4 iDigBio (1961-1964), 45 iNaturalist.ca (2008-2023), 29 iNaturalist.ca (coordonnées originales pour les données masquées) (1995-2023), 55 iNaturalist.org (1995-2024), 20 Les occurrences documentées en Manitoba (1967-2022), 1 Lignes caractéristiques de la source du Manitoba (1967), 108 Points caractéristiques de la source du Manitoba (1905-2022), 32 Polygones de caractéristiques de source du Manitoba (1971-2021), 4 Cartes - (voir les métadonnées pour plus de détails sur les données utilisées ou analyses qui nécessitent un niveau élevé de précision de localisation des espèces). Veuillez consulter tous les avertissements disponible dans les métadonnées.

Métadonnées pour cartographie automatisée des aires de répartition basée sur les écosystèmes (EBAR)

Avertissement : Les versions anglaises des produits et documents EBAR sont les versions officielles, car il n'existe pas toujours de traductions françaises officielles pour certains termes et textes dans la base de données du projet EBAR.

Espèce

Nom scientifique national :	<i>Heterodon nasicus nasicus</i> Baird and Girard, 1852
Nom scientifique référence :	Nicholson, K. E. (ed.). 2025. Scientific and Standard English Names of Amphibians and Reptiles of North America North of Mexico, with Comments Regarding Confidence in Our Understanding. Ninth Edition. Society for the Study of Amphibians and Reptiles. 87pp. Online database available at: https://cnah.org/SSARnames.aspx
Nom anglais national :	Plains Hog-nosed Snake
Nom français national :	Couleuvre à nez retroussé
Identifiant national de l'élément :	166759
Identifiant mondial de l'élément :	105538 (aller à NatureServe Explorer)
Code de l'élément :	ARADB17013
Type d'endémisme :	N
Nom COSEPAC Canadien :	<i>Heterodon nasicus</i>
Identifiant COSEPAC Canadien :	1488
Nom commun anglais de COSEPAC :	Plains Hog-nosed Snake
Nom commun français de COSEPAC :	Couleuvre à groin des plaines

Rang de précarité / rang de priorité de conservation

Rang mondial :	G5T5 (révisée 02 juin 2015)
Rang national (Canada) :	N3 (révisée 2022)
Rang infranational (provinces et territoires du Canada) :	Aucun
Rang national (États-Unis) :	N5 (révisée 1996)
Rang infranational (États des États-Unis) :	Aucun
Rang national (Mexique) :	Aucun
Rang infranational (Entités fédératives du Mexique) :	Aucun
Statut canadien en vertu de la LEP (Loi canadienne sur les espèces en péril) :	Special Concern/Préoccupante (10 juin 2024)
Statut canadien du COSEPAC :	Espèce préoccupante
Statut américain en vertu de la Loi américaine sur les espèces menacées :	Aucun

Carte de l'aire de répartition

Date de création :	30 septembre 2024
Version :	1.0
Étape :	Examiné par des experts (national)
Portée :	Canadienne

Métadonnées :	<p>Espèce primaire - <i>Heterodon nasicus</i> Baird and Girard, 1852</p> <p>Enregistrements d'entrée - 14 BISON (1923-2017), 199 FWMIS (1927-2023), 124 Système mondial d'information sur la biodiversité (GBIF) (1923-2023), 4 iDigBio (1961-1964), 45 iNaturalist.ca (2008-2023), 29 iNaturalist.ca (coordonnées originales pour les données masquées) (1995-2023), 55 iNaturalist.org (1995-2024), 20 Les occurrences documentées en Manitoba (1967-2022), 1 Lignes caractéristiques de la source du Manitoba (1967), 108 Points caractéristiques de la source du Manitoba (1905-2022), 32 Polygones de caractéristiques de source du Manitoba (1971-2021), 4 Cartes de répartition du Montana (2021), 14 Les occurrences documentées en Saskatchewan (1990-2022), 1 Points d'observation de la Saskatchewan (2019), 13 Points caractéristiques décrites de la Saskatchewan (2009-2022), 8 Polygones caractéristiques décrites de la Saskatchewan (1990-2023), 4 VertNet (1927-1980); Avis d'experts - Stefano Liccioli, Chris Somers, Laura Gardiner, Ashley Vass</p>
Commentaires :	<p>Aucun</p> <p>Veuillez consulter les données spatiales pour les commentaires des réviseurs au niveau d'Ecoshape.</p>
Avertissement :	<p>Veuillez consulter notre document sur les méthodes avant d'utiliser EBAR.</p> <p>Les informations fournies par les aires de répartition sont relativement imprécises et elles ne doivent pas être utilisées pour des applications ou des analyses nécessitant une grande précision de la localisation des espèces. Elles peuvent être utilisées à des fins d'analyses préliminaires ou pour des fins d'éducation.</p> <p>L'absence de données dans certaines zones géographiques ne signifie pas nécessairement qu'aucune espèce n'est présente dans ces zones.</p> <p>Ecoshape avec une valeur de présence ne signifie pas nécessairement qu'une espèce est présente dans toute la zone géographique.</p>
Définitions de présence :	<p>(Veuillez consulter les précisions ci-dessus pour connaître les exceptions)</p> <p>Présente - l'élément est présent dans l'ecoshape selon les observations colligées, les occurrences documentées, les caractéristiques décrites, l'habitat essentiel fédéral canadien ou l'avis d'experts.</p> <p>Présence attendue - l'élément pourrait être présent selon l'avis d'experts ou l'ecoshape chevauche l'aire de répartition estimé ou le modèle d'habitat potentiel.</p> <p>Historique - toutes les occurrences des éléments (EO) dans l'ecoshape proviennent d'observations datant de plus de 40 ans (H ou H?) ou d'occurrences d'éléments extirpées (disparue du territoire) ou éteint (disparue à l'échelle du monde) (X ou X?), ou l'avis d'experts selon lequel l'espèce est éteinte ou historique.</p>
Définitions des types d'utilisation :	<p>(Veuillez consulter les informations complémentaires ci-dessus pour connaître les exceptions éventuelles)</p> <p>Reproduction - l'espèce est considérée comme se reproduisant dans l'ecoshape sur la base des codes de reproduction et de comportement eBird ou de l'avis d'experts.</p> <p>Reproduction possible - il est probable ou possible que l'espèce se reproduise dans l'ecoshape sur la base des informations disponibles sur eBird, dans l'Atlas des oiseaux nicheurs ou des informations provenant des différentes juridictions à partir des cotes de comportement ou sur la base de l'avis d'experts.</p>
Projection cartographique :	<p>Système de coordonnées projetées Conique équivalente d'Albers (WKID 4269)</p>

Crédits

- Citation suggérée :** NatureServe Canada, 2026. Cartographie automatisée des aires de répartition basée sur les écosystèmes (EBAR) pour [insérer le nom de l'espèce, la version, la portée]. Ottawa, Canada. Extrait de [insérer l'URL] le [insérer la date]
- Licence:** Le projet de cartographie automatisée des aires de répartition basée sur les écosystèmes (EBAR), © NatureServe Canada 2026 sous CC BY 4.0 (creativecommons.org/licenses/by/4.0/deed.fr)
- Site web du projet :** www.natureserve.org/canada/ebar
- Contact :** ebar-kba@natureserve.ca
- Références d'entrée :**
- BISON - [United States Geological Survey](#)
 - FWMIS - Fish and Wildlife Management Information System (FWMIS), Alberta Environment and Parks.
 - Système mondial d'information sur la biodiversité (GBIF) - [Système mondial d'information sur la biodiversité \(GBIF\)](#)
 - Système mondial d'information sur la biodiversité (GBIF) - [GBIF Occurrence Download](#)
 - <https://doi.org/10.15468/dl.e3ax32> Accessed from R via rgbif (<https://github.com/ropensci/rgbif>) on 2024-06-21
 - Système mondial d'information sur la biodiversité (GBIF) - [GBIF.org \(29 June 2023\) GBIF Occurrence Download](#)
 - <https://doi.org/10.15468/dl.ync22y>
 - iDigBio - [Integrated Digital Biocollection](#)
 - iNaturalist.ca - [California Academy of Sciences and the National Geographic Society](#)
 - iNaturalist.ca (coordonnées originales pour les données masquées) - [California Academy of Sciences and the National Geographic Society](#)
 - iNaturalist.org - [California Academy of Sciences and the National Geographic Society](#)
 - Les occurrences documentées en Manitoba - Manitoba Conservation Data Centre
 - Lignes caractéristiques de la source du Manitoba - Manitoba Conservation Data Centre
 - Points caractéristiques de la source du Manitoba - Manitoba Conservation Data Centre
 - Polygones de caractéristiques de source du Manitoba - Manitoba Conservation Data Centre
 - Cartes de répartition du Montana - Montana Natural Heritage Program
 - Les occurrences documentées en Saskatchewan - Saskatchewan Conservation Data Centre
 - Points d'observation de la Saskatchewan - Saskatchewan Conservation Data Centre
 - Points caractéristiques décrites de la Saskatchewan - Saskatchewan Conservation Data Centre
 - Polygones caractéristiques décrites de la Saskatchewan - Saskatchewan Conservation Data Centre
 - VertNet - [National Science Foundation](#)
- Réviseurs par taxon :** [Réviseurs par taxon](#)