

Spea intermontana

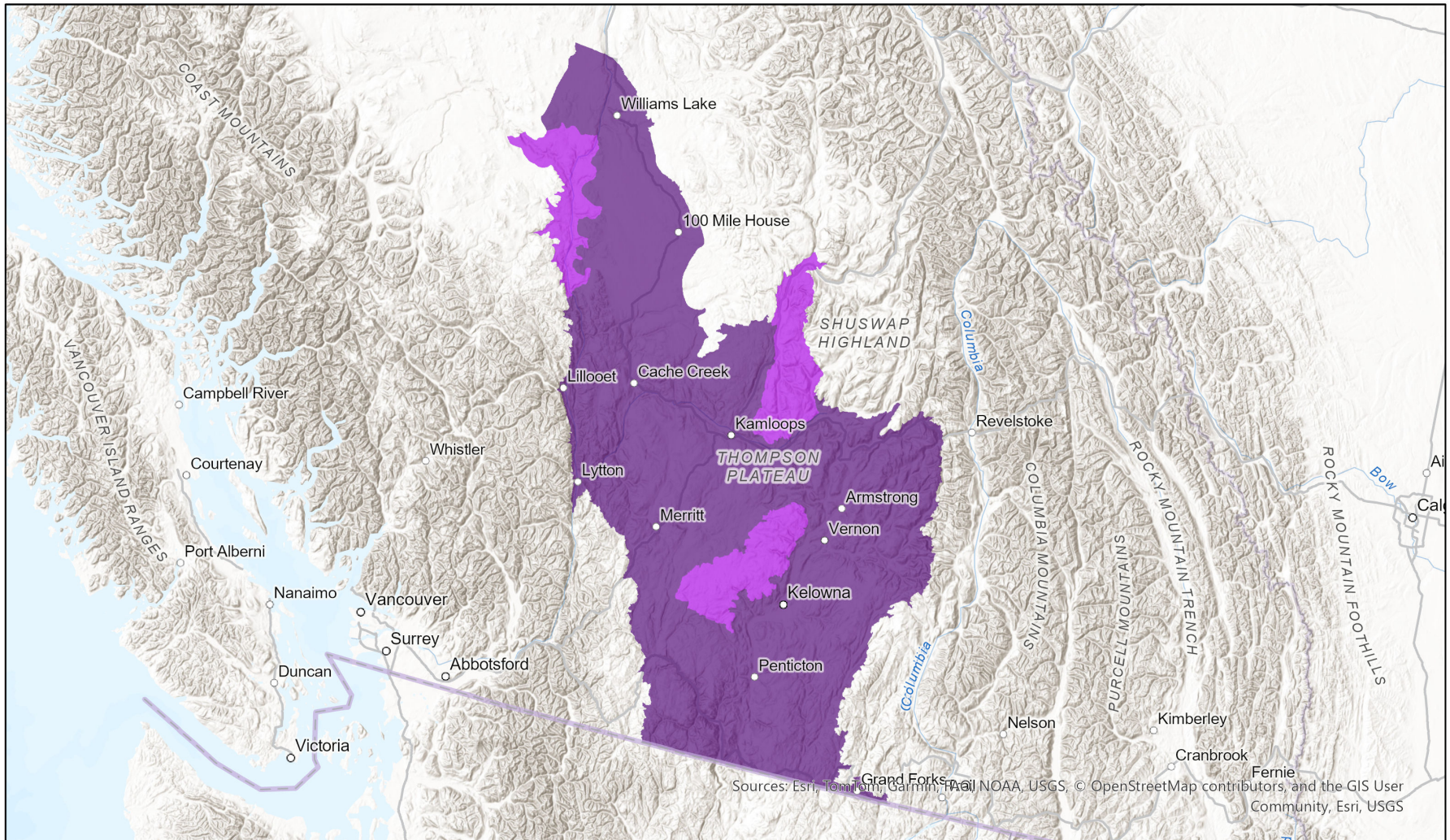


- Présent
- Présence attendue
- Historique

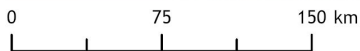
Cartographie automatisée des aires de répartition basée sur les écosystèmes (EBAR)

Date de création : 26 janvier 2022; Version : 1.0; Étape : Examiné par des experts (national); Portée : Canadienne

Synonymes utilisés : Aucun



Sources: Esri, TomTom, Garmin, FAA, NOAA, USGS, © OpenStreetMap contributors, and the GIS User Community, Esri, USGS



Enregistrements d'entrée - 68 Les occurrences documentées non sensibles en Colombie-Britannique, 3488 Observations tirées de l'enquête menée en Colombie-Britannique, 711 Observations télémétriques en Colombie-Britannique, 596 BC UNVETTED Incidental Observations, 79 BISON, 316 ECCC Habitat essentiel, 170 Système mondial d'information sur la biodiversité (GBIF), 88 iDigBio, 45 iNaturalist.ca, 18 iNaturalist.ca (coordonnées originales pour les données masquées), 116 © NatureServe Canada 2026 sous CC BY 4.0. EBAR fournit une information relativement imprécise qui ne doit pas être utilisée en toutes circonstances (à éviter pour les utilisations ou analyses qui nécessitent un niveau élevé de précision de localisation des espèces). Veuillez consulter tous les avertissements disponible dans les métadonnées.

Métadonnées pour cartographie automatisée des aires de répartition basée sur les écosystèmes (EBAR)

Avertissement : Les versions anglaises des produits et documents EBAR sont les versions officielles, car il n'existe pas toujours de traductions françaises officielles pour certains termes et textes dans la base de données du projet EBAR.

Espèce

Nom scientifique national :	<i>Spea intermontana</i> (Cope, 1883)
Nom scientifique référence :	Frost, D.R. 2020. Amphibian Species of the World: an Online Reference. Version 6.0. American Museum of Natural History, New York, USA. Online: http://research.amnh.org/herpetology/amphibia/index.html
Nom anglais national :	Great Basin Spadefoot
Nom français national :	Crapaud du Grand Bassin; Crapaud pied-bêche du Grand Bassin; Pied-bêche du Grand Bassin
Identifiant national de l'élément :	162311
Identifiant mondial de l'élément :	104930 (aller à NatureServe Explorer)
Code de l'élément :	AAABF02030
Type d'endémisme :	N
Nom COSEPAC Canadien :	
Identifiant COSEPAC Canadien :	539
Nom commun anglais de COSEPAC :	Great Basin Spadefoot
Nom commun français de COSEPAC :	Crapaud pied-bêche du Grand Bassin

Rang de précarité / rang de priorité de conservation

Rang mondial :	G5 (révisée 02 août 2016)
Rang national (Canada) :	N3N4 (révisée 2022)
Rang infranational (provinces et territoires du Canada) :	Aucun
Rang national (États-Unis) :	N5 (révisée 1996)
Rang infranational (États des États-Unis) :	Aucun
Rang national (Mexique) :	Aucun
Rang infranational (Entités fédératives du Mexique) :	Aucun
Statut canadien en vertu de la LEP (Loi canadienne sur les espèces en péril) :	Threatened/Menacée (05 juin 2003)
Statut canadien du COSEPAC :	Menacée
Statut américain en vertu de la Loi américaine sur les espèces menacées :	Aucun

Carte de l'aire de répartition

Date de création :	26 janvier 2022
Version :	1.0
Étape :	Examiné par des experts (national)
Portée :	Canadienne
Métadonnées :	Espèce primaire - <i>Spea intermontana</i> (Cope, 1883) Enregistrements d'entrée - 68 Les occurrences documentées non sensibles en Colombie-Britannique, 3488 Observations tirées de l'enquête menée en Colombie-Britannique, 711 Observations télémétriques en Colombie-Britannique, 596 BC UNVETTED Incidental Observations, 79 BISON, 316 ECCC Habitat essentiel, 170 Système mondial d'information sur la biodiversité (GBIF), 88 iDigBio, 45 iNaturalist.ca, 18 iNaturalist.ca (coordonnées originales pour les données masquées), 116 iNaturalist.org; Avis d'experts - 1 Anonyme
Commentaires :	Aucun Veuillez consulter les données spatiales pour les commentaires des réviseurs au niveau dEcoshape.

Avertissement :

Veillez consulter notre [document sur les méthodes](#) avant d'utiliser EBAR.

Les informations fournies par les aires de répartition sont relativement imprécises et elles ne doivent pas être utilisées pour des applications ou des analyses nécessitant une grande précision de la localisation des espèces. Elles peuvent être utilisées à des fins d'analyses préliminaires ou pour des fins d'éducation.

L'absence de données dans certaines zones géographiques ne signifie pas nécessairement qu'aucune espèce n'est présente dans ces zones.

Ecoshape avec une valeur de présence ne signifie pas nécessairement qu'une espèce est présente dans toute la zone géographique.

Définitions de présence :

(Veillez consulter les précisions ci-dessus pour connaître les exceptions)

Présente - l'élément est présent dans l'écoshape selon les observations colligées, les occurrences documentées, les caractéristiques décrites, l'habitat essentiel fédéral canadien ou l'avis d'experts.

Présence attendue - l'élément pourrait être présent selon l'avis d'experts ou l'écoshape chevauche l'aire de répartition estimé ou le modèle d'habitat potentiel.

Historique - toutes les occurrences des éléments (EO) dans l'écoshape proviennent d'observations datant de plus de 40 ans (H ou H?) ou d'occurrences d'éléments extirpées (disparue du territoire) ou éteint (disparue à l'échelle du monde) (X ou X?), ou l'avis d'experts selon lequel l'espèce est éteinte ou historique.

Définitions des types d'utilisation : (Veillez consulter les informations complémentaires ci-dessus pour connaître les exceptions éventuelles)

Reproduction - l'espèce est considérée comme se reproduisant dans l'écoshape sur la base des codes de reproduction et de comportement eBird ou de l'avis d'experts.

Reproduction possible - il est probable ou possible que l'espèce se reproduise dans l'écoshape sur la base des informations disponibles sur eBird, dans l'Atlas des oiseaux nicheurs ou des informations provenant des différentes juridictions à partir des cotes de comportement ou sur la base de l'avis d'experts.

Projection cartographique :

Système de coordonnées projetées Conique équivalente d'Albers (WKID 4269)

Crédits

Citation suggérée :	NatureServe Canada, 2026. Cartographie automatisée des aires de répartition basée sur les écosystèmes (EBAR) pour [insérer le nom de l'espèce, la version, la portée]. Ottawa, Canada. Extrait de [insérer l'URL] le [insérer la date]
Licence:	Le projet de cartographie automatisée des aires de répartition basée sur les écosystèmes (EBAR), © NatureServe Canada 2026 sous CC BY 4.0 (creativecommons.org/licenses/by/4.0/deed.fr)
Site web du projet :	www.natureserve.org/canada/ebar
Contact :	ebar-kba@natureserve.ca
Références d'entrée :	Les occurrences documentées non sensibles en Colombie-Britannique - Centre de données sur la conservation de la Colombie-Britannique Observations tirées de l'enquête menée en Colombie-Britannique - Centre de données sur la conservation de la Colombie-Britannique Observations télémétriques en Colombie-Britannique - Centre de données sur la conservation de la Colombie-Britannique BC UNVETTED Incidental Observations - Centre de données sur la conservation de la Colombie-Britannique BISON - United States Geological Survey ECCC Habitat essentiel - Environnement et Changement climatique Canada Système mondial d'information sur la biodiversité (GBIF) - Système mondial d'information sur la biodiversité (GBIF) iDigBio - Integrated Digital Biocollection iNaturalist.ca - California Academy of Sciences and the National Geographic Society iNaturalist.ca (coordonnées originales pour les données masquées) - California Academy of Sciences and the National Geographic Society iNaturalist.org - California Academy of Sciences and the National Geographic Society
Réviseurs par taxon :	Réviseurs par taxon