

# Anthus spragueii

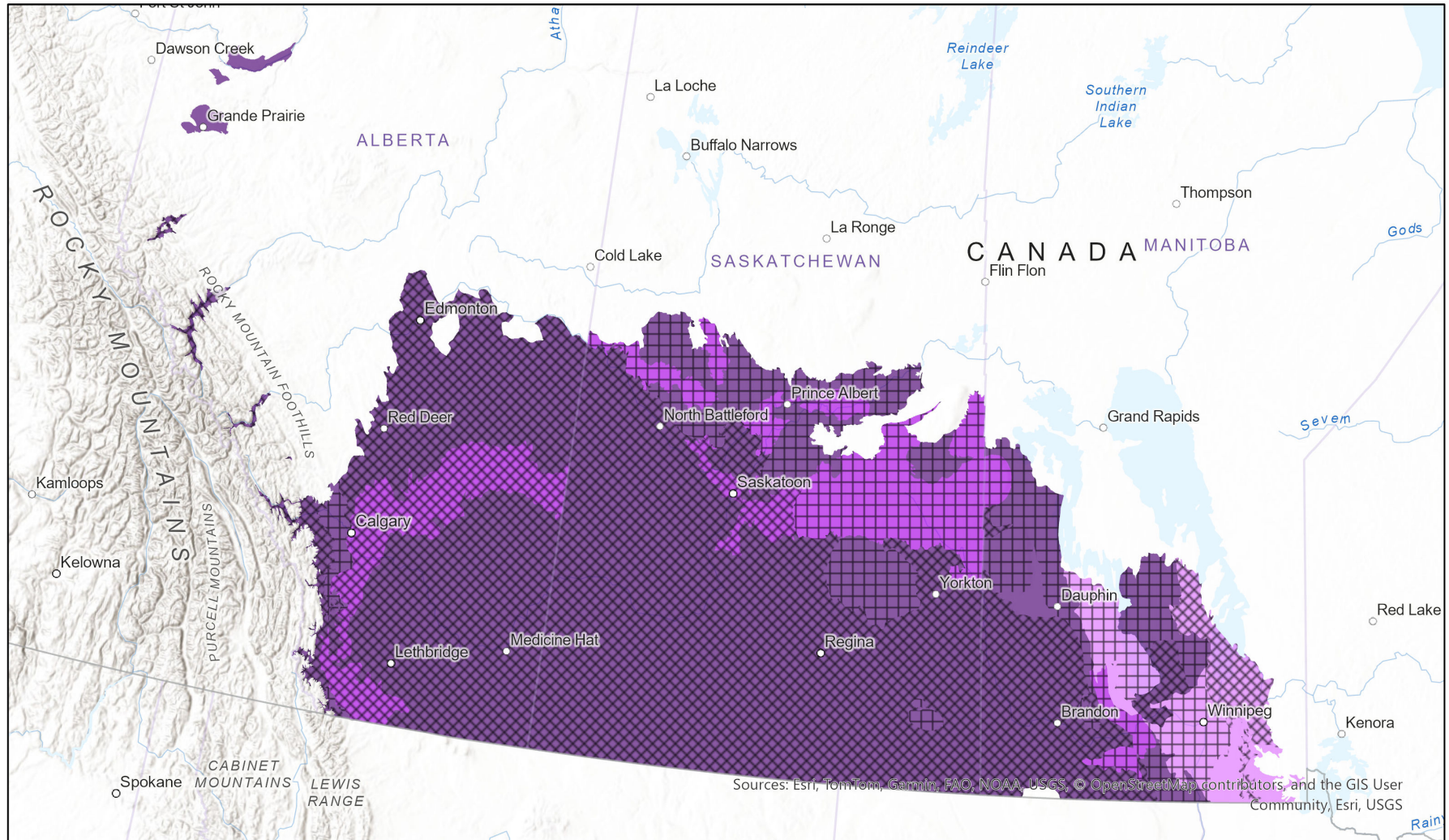


- Présent
- Reproduction
- Présence attendue
- Reproduction possible
- Historique

## Cartographie automatisée des aires de répartition basée sur les écosystèmes (EBAR)

Date de création : 25 mars 2024; Version : 1.0; Étape : Examiné par des experts (national); Portée : Canadienne

Synonymes utilisés : Aucun



Sources: Esri, TomTom, Garmin, FAO, NOAA, USGS, © OpenStreetMap contributors, and the GIS User Community, Esri, USGS

0 160 320 km  
Centre de la carte : 106.9666° W 52.9163° N

Enregistrements d'entrée - 518 Atlas des oiseaux nicheurs de l'Alberta, 8025 eBird, 23329 FWMIS, 42 iNaturalist.ca (coordonnées originales pour les données masquées), 228 Atlas des oiseaux nicheurs du Manitoba, 101 Les occurrences documentées en Manitoba, 72 Points caractéristiques de la source du Manitoba, 2022 Polygones de caractéristiques de source du Manitoba, 1 Atlas des oiseaux nicheurs de l'Ontario: dices de nidification les plus élevés par parcelle, 809 Atlas des oiseaux nicheurs de Saskatchewan (2017-2021); indices de nidification les plus élevés par parcelle (voir les métadonnées pour plus de détails sur les données d'entrée)

© NatureServe Canada 2026 sous CC BY 4.0. EBAR fournit une information relativement imprécise qui ne doit pas être utilisée en toutes circonstances à éviter pour des utilisations ou analyses qui nécessitent un niveau élevé de précision de localisation des espèces). Veuillez consulter tous les avertissements disponible dans les métadonnées.

## Métadonnées pour cartographie automatisée des aires de répartition basée sur les écosystèmes (EBAR)

---

Avertissement : Les versions anglaises des produits et documents EBAR sont les versions officielles, car il n'existe pas toujours de traductions françaises officielles pour certains termes et textes dans la base de données du projet EBAR.

### Espèce

|                                     |  |
|-------------------------------------|--|
| Nom scientifique national :         | <i>Anthus spragueii</i> (Audubon, 1844)  |
| Nom scientifique référence :        | American Ornithologists' Union (AOU). 1998. Check-list of North American birds. Seventh edition. American Ornithologists' Union, Washington, D.C. [as modified by subsequent supplements and corrections published in <i>The Auk</i> ]. Also available online: <a href="http://www.aou.org/">http://www.aou.org/</a> . |
| Nom anglais national :              | Sprague's Pipit  |
| Nom français national :             | Pipit de Sprague   |
| Identifiant national de l'élément : | 163115   |
| Identifiant mondial de l'élément :  | 104315 ( <a href="#">aller à NatureServe Explorer</a> )  |
| Code de l'élément :                 | ABPBM02060   |
| Type d'endémisme :                  | N  |
| Nom COSEPAC Canadien :              |  |
| Identifiant COSEPAC Canadien :      | 573  |
| Nom commun anglais de COSEPAC :     | Sprague's Pipit  |
| Nom commun français de COSEPAC :    | Pipit de Sprague   |

## Rang de précarité / rang de priorité de conservation

|  |                                   |
|--|-----------------------------------|
| Rang mondial :   | G3G4 (révisée 18 décembre 2017)   |
| Rang national (Canada) :   | N3N4B (révisée 2023)              |
| Rang infranational (provinces et territoires du Canada) :                      | Aucun                             |
| Rang national (États-Unis) :   | N4B,N4N (révisée 1997)            |
| Rang infranational (États des États-Unis) :                                    | Aucun                             |
| Rang national (Mexique) :  | Aucun                             |
| Rang infranational (Entités fédératives du Mexique) :                          | Aucun                             |
| Statut canadien en vertu de la LEP (Loi canadienne sur les espèces en péril) : | Threatened/Menacée (05 juin 2003) |
| Statut canadien du COSEPAC :   | Menacée                           |
| Statut américain en vertu de la Loi américaine sur les espèces menacées :      | Aucun                             |

## Carte de l'aire de répartition

|                    |  |
|--------------------|--|
| Date de création : | 25 mars 2024   |
| Version :          | 1.0  |
| Étape :            | Examiné par des experts (national)   |
| Portée :           | Canadienne   |
| Métadonnées :      | Espèce primaire - <i>Anthus spragueii</i> (Audubon, 1844)<br>Enregistrements d'entrée - 518 Atlas des oiseaux nicheurs de l'Alberta, 8025 eBird, 23329 FWMIS, 42 iNaturalist.ca, 12 iNaturalist.ca (coordonnées originales pour les données masquées), 228 Atlas des oiseaux nicheurs du Manitoba, 101 Les occurrences documentées en Manitoba, 72 Points caractéristiques de la source du Manitoba, 2022 Polygones de caractéristiques de source du Manitoba, 1 Atlas des oiseaux nicheurs de l'Ontario: dices de nidification les plus élevés par parcelle, 809 Atlas des oiseaux nicheurs de Saskatchewan (2017-2021): indices de nidification les plus élevés par parcelle, 426 Les occurrences documentées en Saskatchewan, 17 Points d'observation de la Saskatchewan, 236 Points caractéristiques décrites de la Saskatchewan, 3004 Polygones caractéristiques décrites de la Saskatchewan, 5 Les occurrences documentées des États-Unis; Avis d'experts - Sean Jenniskens, Stephen Davis, Colin Murray |

|  |  |
|--|--|
| <b>Commentaires :</b>                        | Aucun<br><a href="#">Veuillez consulter les données spatiales pour les commentaires des réviseurs au niveau d'Ecoshape.</a>  |
| <b>Avertissement :</b>                       | Veuillez consulter notre <a href="#">document sur les méthodes</a> avant d'utiliser EBAR.<br><br>Les informations fournies par les aires de répartition sont relativement imprécises et elles ne doivent pas être utilisées pour des applications ou des analyses nécessitant une grande précision de la localisation des espèces. Elles peuvent être utilisées à des fins d'analyses préliminaires ou pour des fins d'éducation.<br><br>L'absence de données dans certaines zones géographiques ne signifie pas nécessairement qu'aucune espèce n'est présente dans ces zones.<br><br>Ecoshape avec une valeur de présence ne signifie pas nécessairement qu'une espèce est présente dans toute la zone géographique.   |
| <b>Définitions de présence :</b>             | (Veuillez consulter les précisions ci-dessus pour connaître les exceptions)<br><br>Présente - l'élément est présent dans l'ecoshape selon les observations colligées, les occurrences documentées, les caractéristiques décrites, l'habitat essentiel fédéral canadien ou l'avis d'experts.<br><br>Présence attendue - l'élément pourrait être présent selon l'avis d'experts ou l'ecoshape chevauche l'aire de répartition estimé ou le modèle d'habitat potentiel.<br><br>Historique - toutes les occurrences des éléments (EO) dans l'ecoshape proviennent d'observations datant de plus de 40 ans (H ou H?) ou d'occurrences d'éléments extirpées (disparue du territoire) ou éteint (disparue à l'échelle du monde) (X ou X?), ou l'avis d'experts selon lequel l'espèce est éteinte ou historique. |
| <b>Définitions des types d'utilisation :</b> | (Veuillez consulter les informations complémentaires ci-dessus pour connaître les exceptions éventuelles)<br><br>Reproduction - l'espèce est considérée comme se reproduisant dans l'ecoshape sur la base des codes de reproduction et de comportement eBird ou de l'avis d'experts.<br><br>Reproduction possible - il est probable ou possible que l'espèce se reproduise dans l'ecoshape sur la base des informations disponibles sur eBird, dans l'Atlas des oiseaux nicheurs ou des informations provenant des différentes juridictions à partir des codes de comportement ou sur la base de l'avis d'experts.   |
| <b>Projection cartographique :</b>           | Système de coordonnées projetées Conique équivalente d'Albers (WKID 4269)  |

## Crédits

|                             |   |
|-----------------------------|---|
| <b>Citation suggérée :</b>  | NatureServe Canada, 2026. Cartographie automatisée des aires de répartition basée sur les écosystèmes (EBAR) pour [insérer le nom de l'espèce, la version, la portée]. Ottawa, Canada. Extrait de [insérer l'URL] le [insérer la date]                      |
| <b>Licence:</b>             | Le projet de cartographie automatisée des aires de répartition basée sur les écosystèmes (EBAR), © NatureServe Canada 2026 sous CC BY 4.0 ( <a href="https://creativecommons.org/licenses/by/4.0/deed.fr">creativecommons.org/licenses/by/4.0/deed.fr</a> ) |
| <b>Site web du projet :</b> | <a href="http://www.natureserve.org/canada/ebar">www.natureserve.org/canada/ebar</a>  |
| <b>Contact :</b>            | <a href="mailto:ebar-kba@natureserve.ca">ebar-kba@natureserve.ca</a>  |

Références d'entrée :

Atlas des oiseaux nicheurs de l'Alberta - [Alberta Breeding Bird Atlas. 2005. Data accessed from NatureCounts, a node of the Avian Knowledge Network, Birds Canada. Available: https://www.naturecounts.ca/eBird - eBird Basic Dataset. Version: EBD\\_relMar-2022. Cornell Lab of Ornithology, Ithaca, New York. Mar 2022. eBird: An online database of bird distribution and abundance \[web application\]. eBird, Cornell Lab of Ornithology, Ithaca, New York. Available: http://www.ebird.org](#)

FWMIS - Fish and Wildlife Management Information System (FWMIS), Alberta Environment and Parks.

iNaturalist.ca - [California Academy of Sciences and the National Geographic Society](#)

iNaturalist.ca (coordonnées originales pour les données masquées) - [California Academy of Sciences and the National Geographic Society](#)

Atlas des oiseaux nicheurs du Manitoba - Oiseaux Canada, Environnement et Changement climatique Canada, Nature Conservancy of Canada, Manitoba Sustainable Development, Nature Manitoba, The Manitoba Museum, and Manitoba Hydro. 2026. "Atlas des oiseaux nicheurs du Manitoba (2010-2014): indices de nidification". Données obtenues de NatureCounts, Oiseaux Canada. 10.71842/kea7-xz78

Les occurrences documentées en Manitoba - Manitoba Conservation Data Centre

Points caractéristiques de la source du Manitoba - Manitoba Conservation Data Centre

Polygones de caractéristiques de source du Manitoba - Manitoba Conservation Data Centre

Atlas des oiseaux nicheurs de l'Ontario: dices de nidification les plus élevés par parcelle - Oiseaux Canada, Ministère des Richesses naturelles de l'Ontario, Environnement et Changement climatique Canada, Ontario Field Ornithologists, and Ontario Nature. 2026. "Atlas des oiseaux nicheurs de l'Ontario (2021-2025): dices de nidification les plus élevés par parcelle". Données obtenues de NatureCounts, Oiseaux Canada. 10.71842/m126-ex39

Atlas des oiseaux nicheurs de l'Ontario: dices de nidification les plus élevés par parcelle - Oiseaux Canada, Service canadien de la faune d'Environnement Canada, Ontario Nature, Ontario Field Ornithologists et le ministère des Richesses naturelles de l'Ontario. 2008. Base de données de l'Atlas des oiseaux nicheurs de l'Ontario. Données consultées via NatureCounts, un nœud du Réseau de connaissances aviaires (Avian Knowledge Network), Oiseaux Canada.

Atlas des oiseaux nicheurs de Saskatchewan (2017-2021): indices de nidification les plus élevés par parcelle - Oiseaux Canada, Nature Saskatchewan, Environnement et Changement climatique Canada, Nature Conservancy of Canada, Saskatchewan Wildlife Federation, and Ministry of Environment, Saskatchewan. 2026. "Atlas des oiseaux nicheurs de Saskatchewan (2017-2021): indices de nidification les plus élevés par parcelle". Données obtenues de NatureCounts, Oiseaux Canada. 10.71842/nb6s-zm54

Les occurrences documentées en Saskatchewan - Saskatchewan Conservation Data Centre

Points d'observation de la Saskatchewan - Saskatchewan Conservation Data Centre

Points caractéristiques décrites de la Saskatchewan - Saskatchewan Conservation Data Centre

Polygones caractéristiques décrites de la Saskatchewan - Saskatchewan Conservation Data Centre

Les occurrences documentées des États-Unis - NatureServe and its Natural Heritage Programs

Réviseurs par taxon :

[Réviseurs par taxon](#)