

Coluber constrictor flaviventris

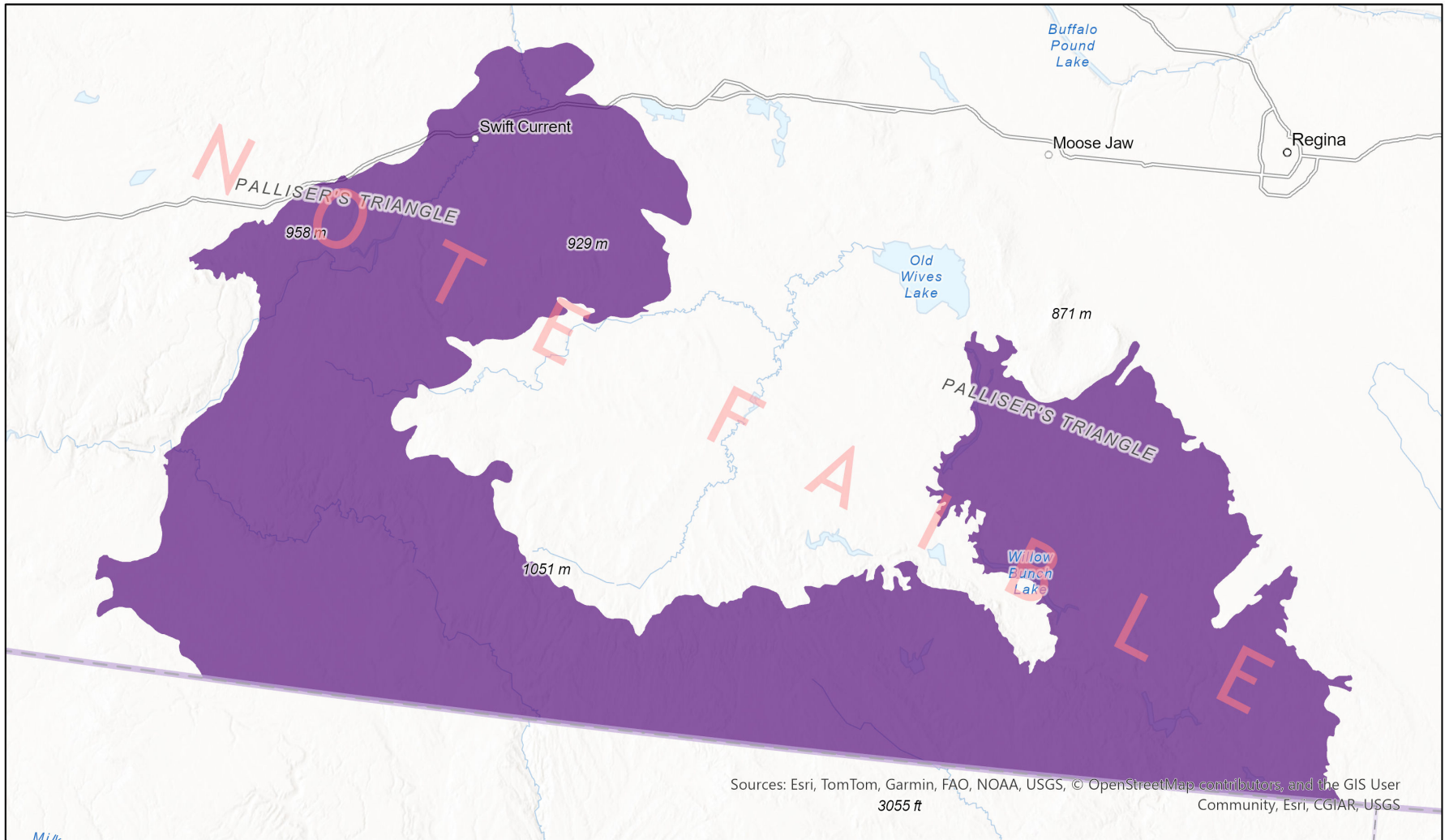


Cartographie automatisée des aires de répartition basée sur les écosystèmes (EBAR)

- Présent
- Présence attendue
- Historique

Date de création : 30 août 2023; Version : 1.0; Étape : Examiné par des experts (faible nombre d'étoiles - national); Portée : Canadienne

Synonymes utilisés : Aucun



Sources: Esri, TomTom, Garmin, FAO, NOAA, USGS, © OpenStreetMap contributors, and the GIS User Community, Esri, CGIAR, USGS

0 30 60 km

Enregistrements d'entrée - 6 BISON, 29 FWMS, 2 iDigBio, 11 iNaturalist.ca, 11 iNaturalist.ca (coordonnées originales pour les données masquées), 37 iNaturalist.org, 44 Les occurrences documentées en Saskatchewan, 1 Points d'observation de la Saskatchewan, 18 Points caractéristiques décrites de la Saskatchewan, 68 Polygones caractéristiques décrites de la Saskatchewan, 2 VertNet; Avis d'experts - Laura Gardiner, Chris Somers

Centre de la carte : 106.699° W 49.7148° N

© NatureServe Canada 2026 sous CC BY 4.0. EBAR fournit une information relativement imprécise qui ne doit pas être utilisée en toutes circonstances (à éviter pour les utilisations ou analyses qui nécessitent un niveau élevé de précision de localisation des espèces). Veuillez consulter tous les avertissements disponible dans les métadonnées.

Métadonnées pour cartographie automatisée des aires de répartition basée sur les écosystèmes (EBAR)

Avertissement : Les versions anglaises des produits et documents EBAR sont les versions officielles, car il n'existe pas toujours de traductions françaises officielles pour certains termes et textes dans le base de donnée du projet EBAR.

Espèce

Nom scientifique national :	<i>Coluber constrictor flaviventris</i> Say in James, 1822
Nom scientifique référence :	Crother, B. I. (editor). 2017. Scientific and standard English names of amphibians and reptiles of North America north of Mexico, with comments regarding confidence in our understanding. 8th edition. SSAR Herpetological Circular 43:1-104. [Updates in SSAR North American Species Names Database at: https://ssarherps.org/cndb]
Nom anglais national :	Eastern Yellow-bellied Racer
Nom français national :	Couleuvre agile à ventre jaune de l'Est
Identifiant national de l'élément :	167312
Identifiant mondial de l'élément :	104215 (aller à NatureServe Explorer)
Code de l'élément :	ARADB07014
Type d'endémisme :	N
Nom COSEPAC Canadien :	
Identifiant COSEPAC Canadien :	280
Nom commun anglais de COSEPAC :	Eastern Yellow-bellied Racer
Nom commun français de COSEPAC :	Couleuvre agile à ventre jaune de l'Est

Rang de précarité / rang de priorité de conservation

Rang mondial :	G5T5 (révisée 02 février 2016)
Rang national (Canada) :	N2N3 (révisée 2021)
Rang infranational (provinces et territoires du Canada) :	Aucun
Rang national (États-Unis) :	N5 (révisée 1996)
Rang infranational (États des États-Unis) :	Aucun
Rang national (Mexique) :	Aucun
Rang infranational (Entités fédératives du Mexique) :	Aucun
Statut canadien en vertu de la LEP (Loi canadienne sur les espèces en péril) :	Threatened/Menacée (15 août 2006)
Statut canadien du COSEPAC :	Menacée
Statut américain en vertu de la Loi américaine sur les espèces menacées :	Aucun

Carte de l'aire de répartition

Date de création :	30 août 2023
Version :	1.0
Étape :	Examiné par des experts (faible nombre d'étoiles - national)
Portée :	Canadienne
Métadonnées :	Espèce primaire - <i>Coluber constrictor flaviventris</i> Say, 1823 Enregistrements d'entrée - 6 BISON, 29 FWMIS, 2 iDigBio, 11 iNaturalist.ca, 11 iNaturalist.ca (coordonnées originales pour les données masquées), 37 iNaturalist.org, 44 Les occurrences documentées en Saskatchewan, 1 Points d'observation de la Saskatchewan, 18 Points caractéristiques décrites de la Saskatchewan, 68 Polygones caractéristiques décrites de la Saskatchewan, 2 VertNet; Avis d'experts - Laura Gardiner, Chris Somers
Commentaires :	Cette aire de répartition a un faible nombre d'étoiles. L'aire de répartition réelle de cette espèce est beaucoup plus inégale et les écopaysages exagèrent l'aire de répartition de l'espèce au Canada. (traduit par DeepL)
Avertissement :	Veuillez consulter notre document sur les méthodes avant d'utiliser EBAR.

Les informations fournies par les aires de répartition sont relativement imprécises et elles ne doivent pas être utilisées pour des applications ou des analyses nécessitant une grande précision de la localisation des espèces. Elles peuvent être utilisées à des fins d'analyses préliminaires ou pour des fins d'éducation.

L'absence de données dans certaines zones géographiques ne signifie pas nécessairement qu'aucune espèce n'est présente dans ces zones.

Ecoshape avec une valeur de présence ne signifie pas nécessairement qu'une espèce est présente dans toute la zone géographique.

Définitions de présence :

(Veuillez consulter les précisions ci-dessus pour connaître les exceptions)

Présente - l'élément est présent dans l'ecoshape selon les observations colligées, les occurrences documentées, les caractéristiques décrites, l'habitat essentiel fédéral canadien ou l'avis d'experts.

Présence attendue - l'élément pourrait être présent selon l'avis d'experts ou l'ecoshape chevauche l'aire de répartition estimé ou le modèle d'habitat potentiel.

Historique - toutes les occurrences des éléments (EO) dans l'ecoshape proviennent d'observations datant de plus de 40 ans (H ou H?) ou d'occurrences d'éléments extirpées (disparue du territoire) ou éteint (disparue à l'échelle du monde) (X ou X?), ou l'avis d'experts selon lequel l'espèce est éteinte ou historique.

Définitions des types d'utilisation : (Veuillez consulter les informations complémentaires ci-dessus pour connaître les exceptions éventuelles)

Reproduction - l'espèce est considérée comme se reproduisant dans l'ecoshape sur la base des codes de reproduction et de comportement eBird ou de l'avis d'experts.

Reproduction possible - il est probable ou possible que l'espèce se reproduise dans l'ecoshape sur la base des informations disponibles sur eBird, dans l'Atlas des oiseaux nicheurs ou des informations provenant des différentes juridictions à partir des codes de comportement ou sur la base de l'avis d'experts.

Projection cartographique :

Système de coordonnées projetées Conique équivalente d'Albers (WKID 4269)

Crédits

- Citation suggérée :** NatureServe Canada, 2026. Cartographie automatisée des aires de répartition basée sur les écosystèmes (EBAR) pour [insérer le nom de l'espèce, la version, la portée]. Ottawa, Canada. Extrait de [insérer l'URL] le [insérer la date]
- Licence:** Le projet de cartographie automatisée des aires de répartition basée sur les écosystèmes (EBAR), © NatureServe Canada 2026 sous CC BY 4.0 (creativecommons.org/licenses/by/4.0/deed.fr)
- Site web du projet :** www.natureserve.org/canada/ebar
- Contact :** ebar-kba@natureserve.ca
- Références d'entrée :** BISON - [United States Geological Survey](#)
FWMIS - Fish and Wildlife Management Information System (FWMIS), Alberta Environment and Parks.
iDigBio - [Integrated Digital Biocollection](#)
iNaturalist.ca - [California Academy of Sciences and the National Geographic Society](#)
iNaturalist.ca (coordonnées originales pour les données masquées) - [California Academy of Sciences and the National Geographic Society](#)
iNaturalist.org - [California Academy of Sciences and the National Geographic Society](#)
Les occurrences documentées en Saskatchewan - Saskatchewan Conservation Data Centre
Points d'observation de la Saskatchewan - Saskatchewan Conservation Data Centre
Points caractéristiques décrites de la Saskatchewan - Saskatchewan Conservation Data Centre
Polygones caractéristiques décrites de la Saskatchewan - Saskatchewan Conservation Data Centre
VertNet - [National Science Foundation](#)
- Réviseurs par taxon :** [Réviseurs par taxon](#)