

# Vulpes velox

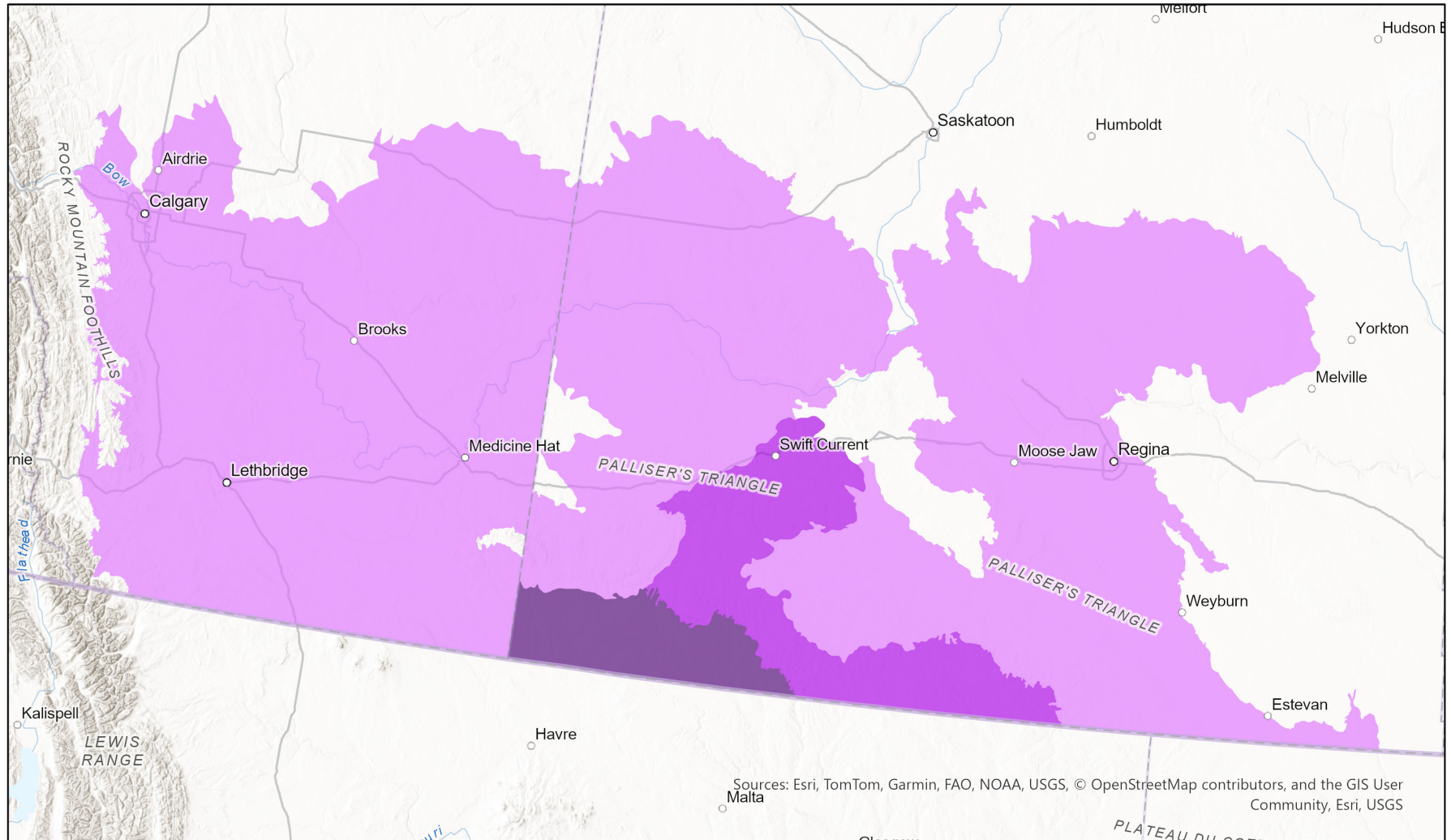


## Cartographie automatisée des aires de répartition basée sur les écosystèmes (EBAR)

- Présent
- Présence attendue
- Historique

Date de création : 07 mars 2024; Version : 1.0; Étape : Examiné par des experts (national); Portée : Canadienne

Synonymes utilisés : Aucun



Enregistrements d'entrée - 2 BISON, 756 FWMIS, 53 Système mondial d'information sur la biodiversité (GBIF), 2 iDigBio, 6 iNaturalist.ca, 30 iNaturalist.ca (coordonnées originales pour les données masquées), 5 iNaturalist.org, 78 Présence d'animaux dans le Montana, 4 Cartes de répartition du Montana, 25 Les occurrences documentées en Saskatchewan, 158 Points caractéristiques décrites de la Saskatchewan, 264 Polygones caractéristiques décrites de la Saskatchewan, 5 Les occurrences documentées des États-Unis, 1 VertNet, Avis d'experts - Colleen Matzke, 2 Anonyme utilisations ou analyses qui nécessitent un niveau élevé de précision de localisation des espèces). Veuillez consulter tous les avertissements disponible dans les métadonnées.

## Métadonnées pour cartographie automatisée des aires de répartition basée sur les écosystèmes (EBAR)

---

Avertissement : Les versions anglaises des produits et documents EBAR sont les versions officielles, car il n'existe pas toujours de traductions françaises officielles pour certains termes et textes dans la base de données du projet EBAR.

### Espèce

Nom scientifique national :	<i>Vulpes velox</i> (Say, 1823)
Nom scientifique référence :	American Society of Mammalogists (ASM). 2025. Mammal Diversity Database (Version 1.13) [Data set]. Zenodo. <a href="https://doi.org/10.5281/zenodo.10595931">https://doi.org/10.5281/zenodo.10595931</a> . Online. Available: <a href="https://www.mammaldiversity.org/">https://www.mammaldiversity.org/</a>
Nom anglais national :	Swift Fox
Nom français national :	Renard véloce
Identifiant national de l'élément :	161947
Identifiant mondial de l'élément :	104178 ( <a href="#">aller à NatureServe Explorer</a> )
Code de l'élément :	AMAJA03030
Type d'endémisme :	N
Nom COSEPAC Canadien :	
Identifiant COSEPAC Canadien :	140
Nom commun anglais de COSEPAC :	Swift Fox
Nom commun français de COSEPAC :	Renard véloce

## Rang de précarité / rang de priorité de conservation

Rang mondial :	G3 (révisée 05 avril 2016)
Rang national (Canada) :	N3 (révisée 2022)
Rang infranational (provinces et territoires du Canada) :	Aucun
Rang national (États-Unis) :	N3 (révisée 1996)
Rang infranational (États des États-Unis) :	Aucun
Rang national (Mexique) :	Aucun
Rang infranational (Entités fédératives du Mexique) :	Aucun
Statut canadien en vertu de la LEP (Loi canadienne sur les espèces en péril) :	Threatened/Menacée (05 juin 2003)
Statut canadien du COSEPAC :	Menacée
Statut américain en vertu de la Loi américaine sur les espèces menacées :	PS:LE

## Carte de l'aire de répartition

Date de création :	07 mars 2024
Version :	1.0
Étape :	Examiné par des experts (national)
Portée :	Canadienne
Métadonnées :	Espèce primaire - <i>Vulpes velox</i> (Say, 1823) Enregistrements d'entrée - 2 BISON, 756 FWMIS, 53 Système mondial d'information sur la biodiversité (GBIF), 2 iDigBio, 6 iNaturalist.ca, 30 iNaturalist.ca (coordonnées originales pour les données masquées), 5 iNaturalist.org, 78 Présence d'animaux dans le Montana, 4 Cartes de répartition du Montana, 25 Les occurrences documentées en Saskatchewan, 158 Points caractéristiques décrites de la Saskatchewan, 264 Polygones caractéristiques décrites de la Saskatchewan, 5 Les occurrences documentées des États-Unis, 1 VertNet; Avis d'experts - Colleen Matzke, 2 Anonyme
Commentaires :	Aucun <a href="#">Veuillez consulter les données spatiales pour les commentaires des réviseurs au niveau dEcoshape.</a>

**Avertissement :**

Veillez consulter notre [document sur les méthodes](#) avant d'utiliser EBAR.

Les informations fournies par les aires de répartition sont relativement imprécises et elles ne doivent pas être utilisées pour des applications ou des analyses nécessitant une grande précision de la localisation des espèces. Elles peuvent être utilisées à des fins d'analyses préliminaires ou pour des fins d'éducation.

L'absence de données dans certaines zones géographiques ne signifie pas nécessairement qu'aucune espèce n'est présente dans ces zones.

Ecoshape avec une valeur de présence ne signifie pas nécessairement qu'une espèce est présente dans toute la zone géographique.

**Définitions de présence :**

(Veillez consulter les précisions ci-dessus pour connaître les exceptions)

Présente - l'élément est présent dans l'écoshape selon les observations colligées, les occurrences documentées, les caractéristiques décrites, l'habitat essentiel fédéral canadien ou l'avis d'experts.

Présence attendue - l'élément pourrait être présent selon l'avis d'experts ou l'écoshape chevauche l'aire de répartition estimé ou le modèle d'habitat potentiel.

Historique - toutes les occurrences des éléments (EO) dans l'écoshape proviennent d'observations datant de plus de 40 ans (H ou H?) ou d'occurrences d'éléments extirpées (disparue du territoire) ou éteint (disparue à l'échelle du monde) (X ou X?), ou l'avis d'experts selon lequel l'espèce est éteinte ou historique.

**Définitions des types d'utilisation :** (Veillez consulter les informations complémentaires ci-dessus pour connaître les exceptions éventuelles)

Reproduction - l'espèce est considérée comme se reproduisant dans l'écoshape sur la base des codes de reproduction et de comportement eBird ou de l'avis d'experts.

Reproduction possible - il est probable ou possible que l'espèce se reproduise dans l'écoshape sur la base des informations disponibles sur eBird, dans l'Atlas des oiseaux nicheurs ou des informations provenant des différentes juridictions à partir des cotes de comportement ou sur la base de l'avis d'experts.

**Projection cartographique :**

Système de coordonnées projetées Conique équivalente d'Albers (WKID 4269)

## Crédits

- Citation suggérée :** NatureServe Canada, 2026. Cartographie automatisée des aires de répartition basée sur les écosystèmes (EBAR) pour [insérer le nom de l'espèce, la version, la portée]. Ottawa, Canada. Extrait de [insérer l'URL] le [insérer la date]
- Licence:** Le projet de cartographie automatisée des aires de répartition basée sur les écosystèmes (EBAR), © NatureServe Canada 2026 sous CC BY 4.0 ([creativecommons.org/licenses/by/4.0/deed.fr](https://creativecommons.org/licenses/by/4.0/deed.fr))
- Site web du projet :** [www.natureserve.org/canada/ebar](http://www.natureserve.org/canada/ebar)
- Contact :** [ebar-kba@natureserve.ca](mailto:ebar-kba@natureserve.ca)
- Références d'entrée :** BISON - [United States Geological Survey](#)  
FWMIS - Fish and Wildlife Management Information System (FWMIS), Alberta Environment and Parks.  
Système mondial d'information sur la biodiversité (GBIF) - [Système mondial d'information sur la biodiversité \(GBIF\)](#)  
Système mondial d'information sur la biodiversité (GBIF) - [GBIF.org \(29 June 2023\) GBIF Occurrence Download](#)  
<https://doi.org/10.15468/dl.ync22y>  
iDigBio - [Integrated Digital Biocollection](#)  
iNaturalist.ca - [California Academy of Sciences and the National Geographic Society](#)  
iNaturalist.ca (coordonnées originales pour les données masquées) - [California Academy of Sciences and the National Geographic Society](#)  
iNaturalist.org - [California Academy of Sciences and the National Geographic Society](#)  
Présence d'animaux dans le Montana - Montana Natural Heritage Program  
Cartes de répartition du Montana - Montana Natural Heritage Program  
Les occurrences documentées en Saskatchewan - Saskatchewan Conservation Data Centre  
Points caractéristiques décrites de la Saskatchewan - Saskatchewan Conservation Data Centre  
Polygones caractéristiques décrites de la Saskatchewan - Saskatchewan Conservation Data Centre  
Les occurrences documentées des États-Unis - NatureServe and its Natural Heritage Programs  
VertNet - [National Science Foundation](#)
- Réviseurs par taxon :** [Réviseurs par taxon](#)