

Aflexia rubranura pop. 1

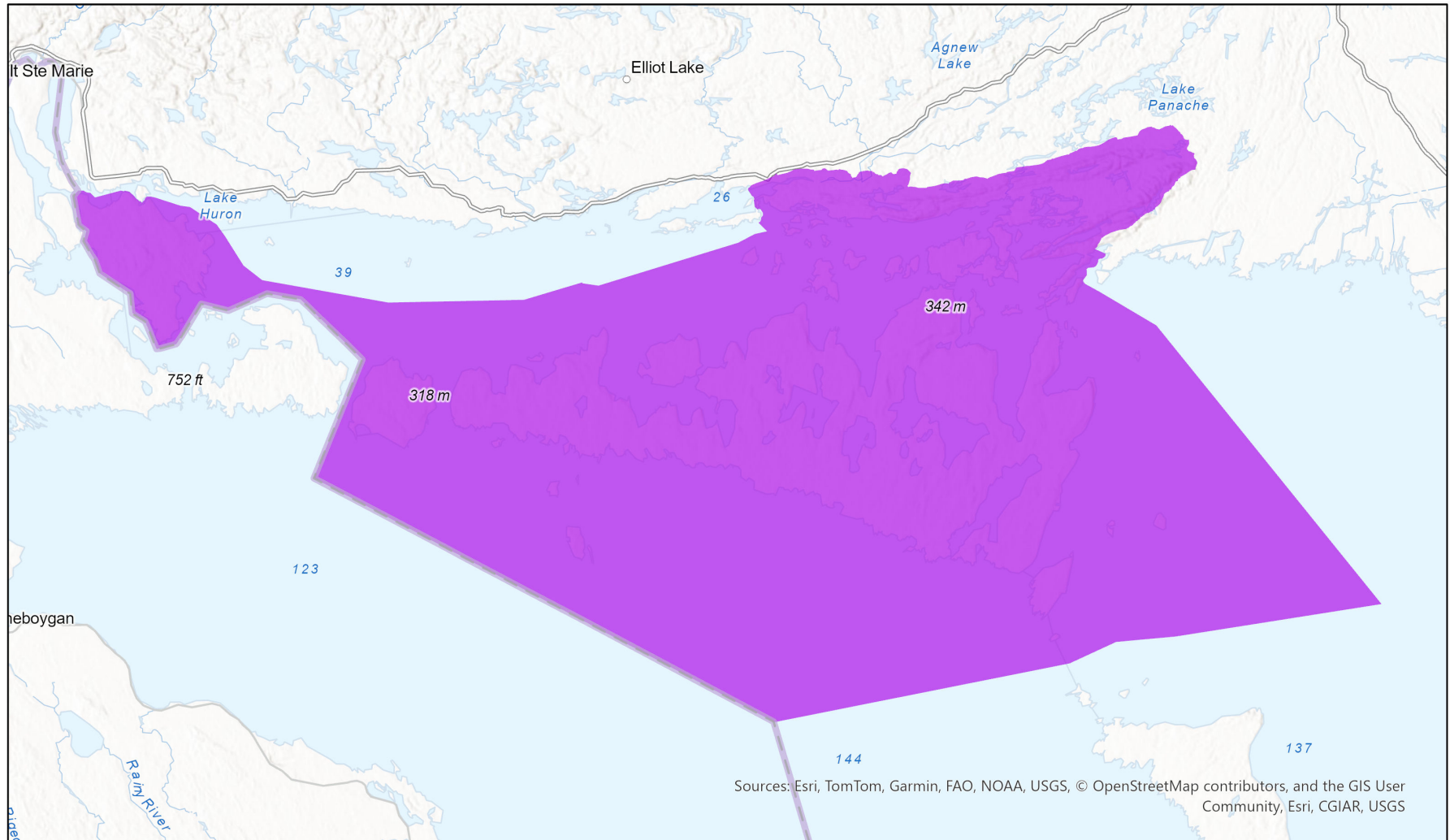


Cartographie automatisée des aires de répartition basée sur les écosystèmes (EBAR)

- Présent
- Présence attendue
- Historique

Date de création : 22 février 2022; Version : 1.0; Étape : Examiné par des experts; Portée : Mondiale

Synonymes utilisés : *Aflexia rubranura*



0 20 40 km

Enregistrements d'entrée - 37 La Collection nationale canadienne d'insectes, d'arachnides et de nématodes, 1 Système mondial d'information sur la biodiversité (GBIF), 1 iNaturalist.ca (coordonnées originales pour les données masquées), 1 iNaturalist.org, 74 Les observations et caractéristiques décrites en Ontario; Avis d'experts - Robert Foster

Centre de la carte : 82.5271°W 45.8177°N

© NatureServe Canada 2026 sous CC BY 4.0. EBAR fournit une information relativement imprécise qui ne doit pas être utilisée en toutes circonstances (à éviter pour les utilisations ou analyses qui nécessitent un niveau élevé de précision de localisation des espèces). Veuillez consulter tous les avertissements disponibles dans les métadonnées.

Métadonnées pour cartographie automatisée des aires de répartition basée sur les écosystèmes (EBAR)

Avertissement : Les versions anglaises des produits et documents EBAR sont les versions officielles, car il n'existe pas toujours de traductions françaises officielles pour certains termes et textes dans la base de données du projet EBAR.

Espèce

Nom scientifique national :	<i>Aflexia rubranura</i> pop. 1
Nom scientifique référence :	Committee on the Status of Endangered Wildlife in Canada (COSEWIC). 2017. COSEWIC Assessment Results, November 2017. Online. Available: http://www.cosewic.ca/index.php/en-ca/assessment-process .
Nom anglais national :	Red-tailed Leafhopper (Great Lakes Plains population)
Nom français national :	Cicadelle à queue rouge (Population des plaines des Grands Lacs)
Identifiant national de l'élément :	1016405
Identifiant mondial de l'élément :	1016404 (aller à NatureServe Explorer)
Code de l'élément :	IIHOM08011
Type d'endémisme :	N
Nom COSEPAC Canadien :	
Identifiant COSEPAC Canadien :	1371
Nom commun anglais de COSEPAC :	Red-tailed Leafhopper (Great Lakes Plains population)
Nom commun français de COSEPAC :	Cicadelle à queue rouge (Population des plaines des Grands Lacs)

Rang de précarité / rang de priorité de conservation

Rang mondial :	G3G4TNRQ
Rang national (Canada) :	N1 (révisée 2021)
Rang infranational (provinces et territoires du Canada) :	Aucun
Rang national (États-Unis) :	Aucun
Rang infranational (États des États-Unis) :	Aucun
Rang national (Mexique) :	Aucun
Rang infranational (Entités fédératives du Mexique) :	Aucun
Statut canadien en vertu de la LEP (Loi canadienne sur les espèces en péril) :	Special Concern/Préoccupante (23 avril 2021)
Statut canadien du COSEPAC :	Espèce préoccupante
Statut américain en vertu de la Loi américaine sur les espèces menacées :	Aucun

Carte de l'aire de répartition

Date de création :	22 février 2022
Version :	1.0
Étape :	Examiné par des experts
Portée :	Mondiale
Métadonnées :	Espèce primaire - <i>Aflexia rubranura</i> pop. 1 ; Synonymes - <i>Aflexia rubranura</i> (DeLong, 1935) Enregistrements d'entrée - 37 La Collection nationale canadienne d'insectes, d'araignées et de nématodes, 1 Système mondial d'information sur la biodiversité (GBIF), 1 iNaturalist.ca (coordonnées originales pour les données masquées), 1 iNaturalist.org, 74 Les observations et caractéristiques décrites en Ontario; Avis d'experts - Robert Foster
Commentaires :	Aucun Veuillez consulter les données spatiales pour les commentaires des réviseurs au niveau d'Ecoshape.
Avertissement :	Veuillez consulter notre document sur les méthodes avant d'utiliser EBAR.

Les informations fournies par les aires de répartition sont relativement imprécises et elles ne doivent pas être utilisées pour des applications ou des analyses nécessitant une grande précision de la localisation des espèces. Elles peuvent être utilisées à des fins d'analyses préliminaires ou pour des fins d'éducation.

L'absence de données dans certaines zones géographiques ne signifie pas nécessairement qu'aucune espèce n'est présente dans ces zones.

Ecoshape avec une valeur de présence ne signifie pas nécessairement qu'une espèce est présente dans toute la zone géographique.

Définitions de présence :

(Veuillez consulter les précisions ci-dessus pour connaître les exceptions)

Présente - l'élément est présent dans l'ecoshape selon les observations colligées, les occurrences documentées, les caractéristiques décrites, l'habitat essentiel fédéral canadien ou l'avis d'experts.

Présence attendue - l'élément pourrait être présent selon l'avis d'experts ou l'ecoshape chevauche l'aire de répartition estimé ou le modèle d'habitat potentiel.

Historique - toutes les occurrences des éléments (EO) dans l'ecoshape proviennent d'observations datant de plus de 40 ans (H ou H?) ou d'occurrences d'éléments extirpées (disparue du territoire) ou éteint (disparue à l'échelle du monde) (X ou X?), ou l'avis d'experts selon lequel l'espèce est éteinte ou historique.

Définitions des types d'utilisation : (Veuillez consulter les informations complémentaires ci-dessus pour connaître les exceptions éventuelles)

Reproduction - l'espèce est considérée comme se reproduisant dans l'ecoshape sur la base des codes de reproduction et de comportement eBird ou de l'avis d'experts.

Reproduction possible - il est probable ou possible que l'espèce se reproduise dans l'ecoshape sur la base des informations disponibles sur eBird, dans l'Atlas des oiseaux nicheurs ou des informations provenant des différentes juridictions à partir des codes de comportement ou sur la base de l'avis d'experts.

Projection cartographique :

Système de coordonnées projetées Conique équivalente d'Albers (WKID 4269)

Crédits

- Citation suggérée :** NatureServe Canada, 2026. Cartographie automatisée des aires de répartition basée sur les écosystèmes (EBAR) pour [insérer le nom de l'espèce, la version, la portée]. Ottawa, Canada. Extrait de [insérer l'URL] le [insérer la date]
- Licence:** Le projet de cartographie automatisée des aires de répartition basée sur les écosystèmes (EBAR), © NatureServe Canada 2026 sous CC BY 4.0 (creativecommons.org/licenses/by/4.0/deed.fr)
- Site web du projet :** www.natureserve.org/canada/ebar
- Contact :** ebar-kba@natureserve.ca
- Références d'entrée :** La Collection nationale canadienne d'insectes, d'arachnides et de nématodes - Joel Kits, chercheur scientifique (entomologie), données fournies par la Collection nationale canadienne d'insectes, d'arachnides et de nématodes (CNC), ©Sa Majesté le Roi du chef du Canada, représenté par le ministre de l'Agriculture et de l'Agroalimentaire, sous licence du gouvernement ouvert - Canada.
Système mondial d'information sur la biodiversité (GBIF) - [Système mondial d'information sur la biodiversité \(GBIF\)](#)
iNaturalist.ca (coordonnées originales pour les données masquées) - [California Academy of Sciences and the National Geographic Society](#)
iNaturalist.org - [California Academy of Sciences and the National Geographic Society](#)
Les observations et caractéristiques décrites en Ontario - Ontario Natural Heritage Information Centre, Ministère des Richesses naturelles
- Réviseurs par taxon :** [Réviseurs par taxon](#)