

# *Phalaenoptilus nuttallii*

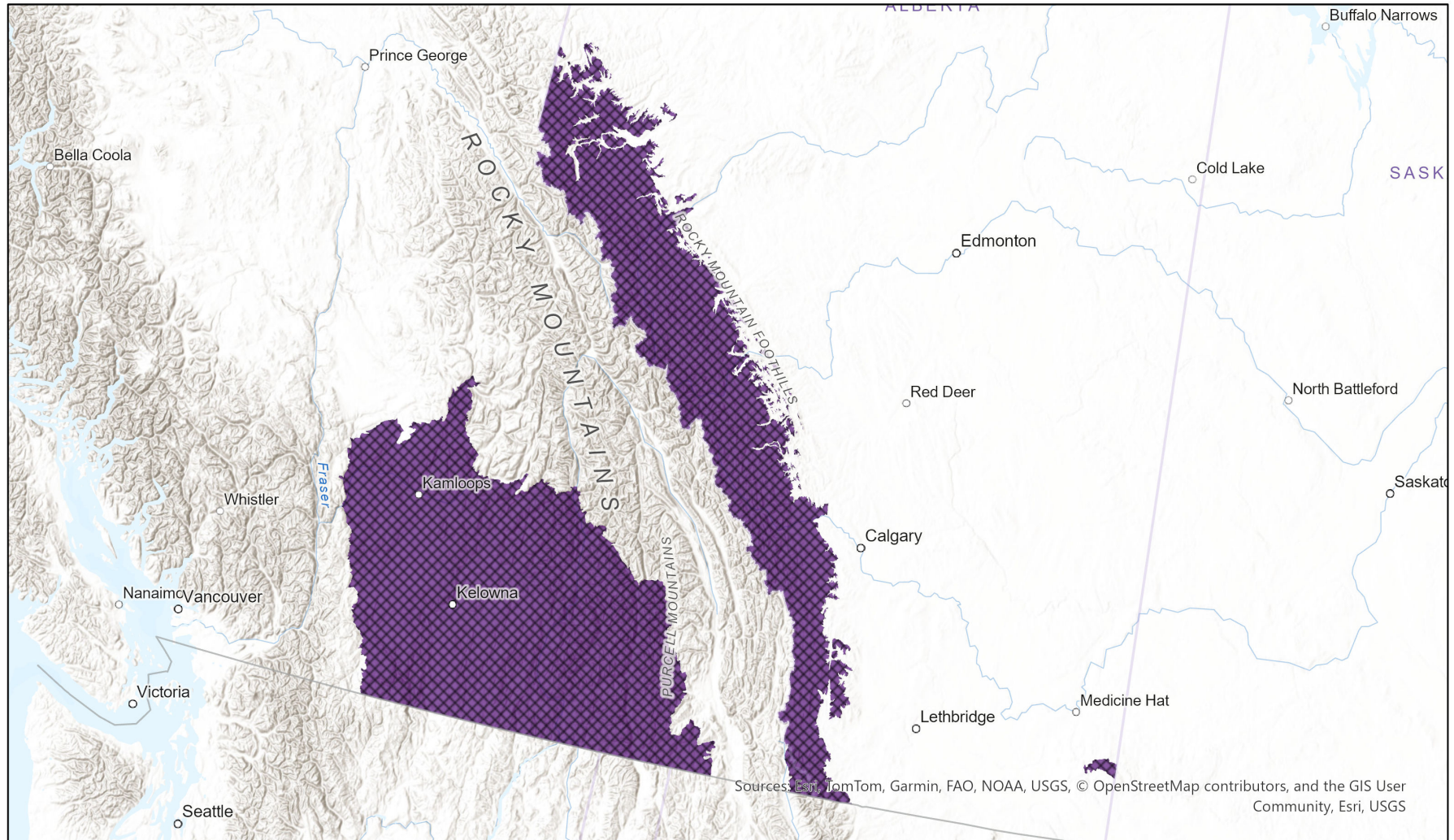


- Présent
- Présence attendue
- Historique
- ▨ Reproduction
- ▨ Reproduction possible

## Cartographie automatisée des aires de répartition basée sur les écosystèmes (EBAR)

Date de création : 21 novembre 2025; Version : 1.0; Étape : Examiné par des experts (national); Portée : Canadienne

Synonymes utilisés : Aucun



0 120 240 km Enregistrements d'entrée - 15 Atlas des oiseaux nicheurs de l'Alberta (2004-2005), 102 Atlas des oiseaux nicheurs de la Colombie-Britannique (2008), 1 Observations tirées de l'enquête menée en Colombie-Britannique (1997), 413 NatureCounts, Oiseaux Canada (1898-2024), 1857 eBird (1963-2022), 12 FWMIS (1945-2023), 2 Système mondial d'information sur la biodiversité (GBIF) (1982), 111 iNaturalist.ca (1999-2025), 1 iNaturalist.ca (coordonnées originales pour les données manquantes) (2024), 12 Atlas des oiseaux nicheurs de Saskatchewan (2017-2021); indices de nidification - (voir les métadonnées pour plus de détails sur les données utilisées ou analyses qui nécessitent un niveau élevé de précision de localisation des espèces). Veuillez consulter tous les avertissements disponible dans les métadonnées.

## Métadonnées pour cartographie automatisée des aires de répartition basée sur les écosystèmes (EBAR)

---

Avertissement : Les versions anglaises des produits et documents EBAR sont les versions officielles, car il n'existe pas toujours de traductions françaises officielles pour certains termes et textes dans la base de données du projet EBAR.

### Espèce

Nom scientifique national :	<i>Phalaenoptilus nuttallii</i> (Audubon, 1844)
Nom scientifique référence :	American Ornithologists' Union (AOU). 1998. Check-list of North American birds. Seventh edition. American Ornithologists' Union, Washington, D.C. [as modified by subsequent supplements and corrections published in <i>The Auk</i> ]. Also available online: <a href="http://www.aou.org/">http://www.aou.org/</a> .
Nom anglais national :	Common Poorwill
Nom français national :	Engoulevent de Nuttall
Identifiant national de l'élément :	167953
Identifiant mondial de l'élément :	101533 ( <a href="#">aller à NatureServe Explorer</a> )
Code de l'élément :	ABNTA04010
Type d'endémisme :	N
Nom COSEPAC Canadien :	
Identifiant COSEPAC Canadien :	496
Nom commun anglais de COSEPAC :	Common Poorwill
Nom commun français de COSEPAC :	Engoulevent de Nuttall

## Rang de précarité / rang de priorité de conservation

Rang mondial :	G5 (révisée 09 avril 2016)
Rang national (Canada) :	N4?B,NUM (révisée 2023)
Rang infranational (provinces et territoires du Canada) :	Aucun
Rang national (États-Unis) :	N5B,NNRN (révisée 1997)
Rang infranational (États des États-Unis) :	Aucun
Rang national (Mexique) :	Aucun
Rang infranational (Entités fédératives du Mexique) :	Aucun
Statut canadien en vertu de la LEP (Loi canadienne sur les espèces en péril) :	Aucun
Statut canadien du COSEPAC :	Données insuffisantes
Statut américain en vertu de la Loi américaine sur les espèces menacées :	Aucun

## Carte de l'aire de répartition

Date de création :	21 novembre 2025
Version :	1.0
Étape :	Examiné par des experts (national)
Portée :	Canadienne

<b>Métadonnées :</b>	<p>Espèce primaire - <i>Phalaenoptilus nuttallii</i> (Audubon, 1844)</p> <p>Enregistrements d'entrée - 15 Atlas des oiseaux nicheurs de l'Alberta (2004-2005), 102 Atlas des oiseaux nicheurs de la Colombie-Britannique (2008), 1 Observations tirées de l'enquête menée en Colombie-Britannique (1997), 413 NatureCounts, Oiseaux Canada (1898-2024), 1857 eBird (1963-2022), 12 FWMIS (1945-2023), 2 Système mondial d'information sur la biodiversité (GBIF) (1982), 111 iNaturalist.ca (1999-2025), 1 iNaturalist.ca (coordonnées originales pour les données masquées) (2024), 12 Atlas des oiseaux nicheurs de Saskatchewan (2017-2021): indices de nidification les plus élevés par parcelle (2017), 22 Les occurrences documentées en Saskatchewan (1905-2023), 7 Points d'observation de la Saskatchewan (1961-1991), 3 Points caractéristiques décrites de la Saskatchewan (2016-2023), 31 Polygones caractéristiques décrites de la Saskatchewan (1905-2019); Avis d'experts - Nathan Hentze, eBird Abundance Maps</p>
<b>Commentaires :</b>	<p>Aucun</p> <p><a href="#">Veuillez consulter les données spatiales pour les commentaires des réviseurs au niveau d'Ecoshape.</a></p>
<b>Avertissement :</b>	<p>Veuillez consulter notre <a href="#">document sur les méthodes</a> avant d'utiliser EBAR.</p> <p>Les informations fournies par les aires de répartition sont relativement imprécises et elles ne doivent pas être utilisées pour des applications ou des analyses nécessitant une grande précision de la localisation des espèces. Elles peuvent être utilisées à des fins d'analyses préliminaires ou pour des fins d'éducation.</p> <p>L'absence de données dans certaines zones géographiques ne signifie pas nécessairement qu'aucune espèce n'est présente dans ces zones.</p> <p>Ecoshape avec une valeur de présence ne signifie pas nécessairement qu'une espèce est présente dans toute la zone géographique.</p>
<b>Définitions de présence :</b>	<p>(Veuillez consulter les précisions ci-dessus pour connaître les exceptions)</p> <p>Présente - l'élément est présent dans l'ecosshape selon les observations colligées, les occurrences documentées, les caractéristiques décrites, l'habitat essentiel fédéral canadien ou l'avis d'experts.</p> <p>Présence attendue - l'élément pourrait être présent selon l'avis d'experts ou l'ecosshape chevauche l'aire de répartition estimé ou le modèle d'habitat potentiel.</p> <p>Historique - toutes les occurrences des éléments (EO) dans l'ecosshape proviennent d'observations datant de plus de 40 ans (H ou H?) ou d'occurrences d'éléments extirpées (disparue du territoire) ou éteint (disparue à l'échelle du monde) (X ou X?), ou l'avis d'experts selon lequel l'espèce est éteinte ou historique.</p>
<b>Définitions des types d'utilisation :</b>	<p>(Veuillez consulter les informations complémentaires ci-dessus pour connaître les exceptions éventuelles)</p> <p>Reproduction - l'espèce est considérée comme se reproduisant dans l'ecosshape sur la base des codes de reproduction et de comportement eBird ou de l'avis d'experts.</p> <p>Reproduction possible - il est probable ou possible que l'espèce se reproduise dans l'ecosshape sur la base des informations disponibles sur eBird, dans l'Atlas des oiseaux nicheurs ou des informations provenant des différentes juridictions à partir des cotes de comportement ou sur la base de l'avis d'experts.</p>
<b>Projection cartographique :</b>	<p>Système de coordonnées projetées Conique équivalente d'Albers (WKID 4269)</p>

## Crédits

- Citation suggérée :** NatureServe Canada, 2026. Cartographie automatisée des aires de répartition basée sur les écosystèmes (EBAR) pour [insérer le nom de l'espèce, la version, la portée]. Ottawa, Canada. Extrait de [insérer l'URL] le [insérer la date]
- Licence:** Le projet de cartographie automatisée des aires de répartition basée sur les écosystèmes (EBAR), © NatureServe Canada 2026 sous CC BY 4.0 ([creativecommons.org/licenses/by/4.0/deed.fr](https://creativecommons.org/licenses/by/4.0/deed.fr))
- Site web du projet :** [www.natureserve.org/canada/ebar](http://www.natureserve.org/canada/ebar)
- Contact :** [ebar-kba@natureserve.ca](mailto:ebar-kba@natureserve.ca)
- Références d'entrée :**
- Atlas des oiseaux nicheurs de l'Alberta - [Alberta Breeding Bird Atlas. 2005. Data accessed from NatureCounts, a node of the Avian Knowledge Network, Birds Canada. Available: https://www.naturecounts.ca/](#)
- Atlas des oiseaux nicheurs de la Colombie-Britannique - Oiseaux Canada, Canadian Wildlife Service, Ministère de l'environnement de Colombie-Britannique, BC Nature, BC Field Ornithologists, Biodiversity Centre for Wildlife Studies, Louisiana Pacific, Pacific Wildlife Foundation, The, and Service canadien de la Faune. 2026. "Atlas des oiseaux nicheurs de Colombie-Britannique (2008-2012): indices de nidification les plus élevés par parcelle". Données obtenues de NatureCounts, Oiseaux Canada. 10.71842/h3by-9r85
- Observations tirées de l'enquête menée en Colombie-Britannique - [Centre de données sur la conservation de la Colombie-Britannique](#)
- NatureCounts, Oiseaux Canada - [Birds Canada. 2024. NatureCounts data. https://naturecounts.ca. Accessed on 8 Feb. 2024. And Accessed on 24 Dec. 2024.](#)
- eBird - [eBird Basic Dataset. Version: EBD\\_relMar-2022. Cornell Lab of Ornithology, Ithaca, New York. Mar 2022. eBird: An online database of bird distribution and abundance \[web application\]. eBird, Cornell Lab of Ornithology, Ithaca, New York. Available: http://www.ebird.org](#)
- FWMIS - Fish and Wildlife Management Information System (FWMIS), Alberta Environment and Parks.
- Système mondial d'information sur la biodiversité (GBIF) - [Système mondial d'information sur la biodiversité \(GBIF\)](#)
- iNaturalist.ca - [California Academy of Sciences and the National Geographic Society](#)
- iNaturalist.ca (coordonnées originales pour les données masquées) - [California Academy of Sciences and the National Geographic Society](#)
- Atlas des oiseaux nicheurs de Saskatchewan (2017-2021): indices de nidification les plus élevés par parcelle - Oiseaux Canada, Nature Saskatchewan, Environnement et Changement climatique Canada, Nature Conservancy of Canada, Saskatchewan Wildlife Federation, and Ministry of Environment, Saskatchewan. 2026. "Atlas des oiseaux nicheurs de Saskatchewan (2017-2021): indices de nidification les plus élevés par parcelle". Données obtenues de NatureCounts, Oiseaux Canada. 10.71842/nb6s-zm54
- Les occurrences documentées en Saskatchewan - Saskatchewan Conservation Data Centre
- Points d'observation de la Saskatchewan - Saskatchewan Conservation Data Centre
- Points caractéristiques décrites de la Saskatchewan - Saskatchewan Conservation Data Centre
- Polygones caractéristiques décrites de la Saskatchewan - Saskatchewan Conservation Data Centre
- Réviseurs par taxon :** [Réviseurs par taxon](#)