

# Zonotrichia querula

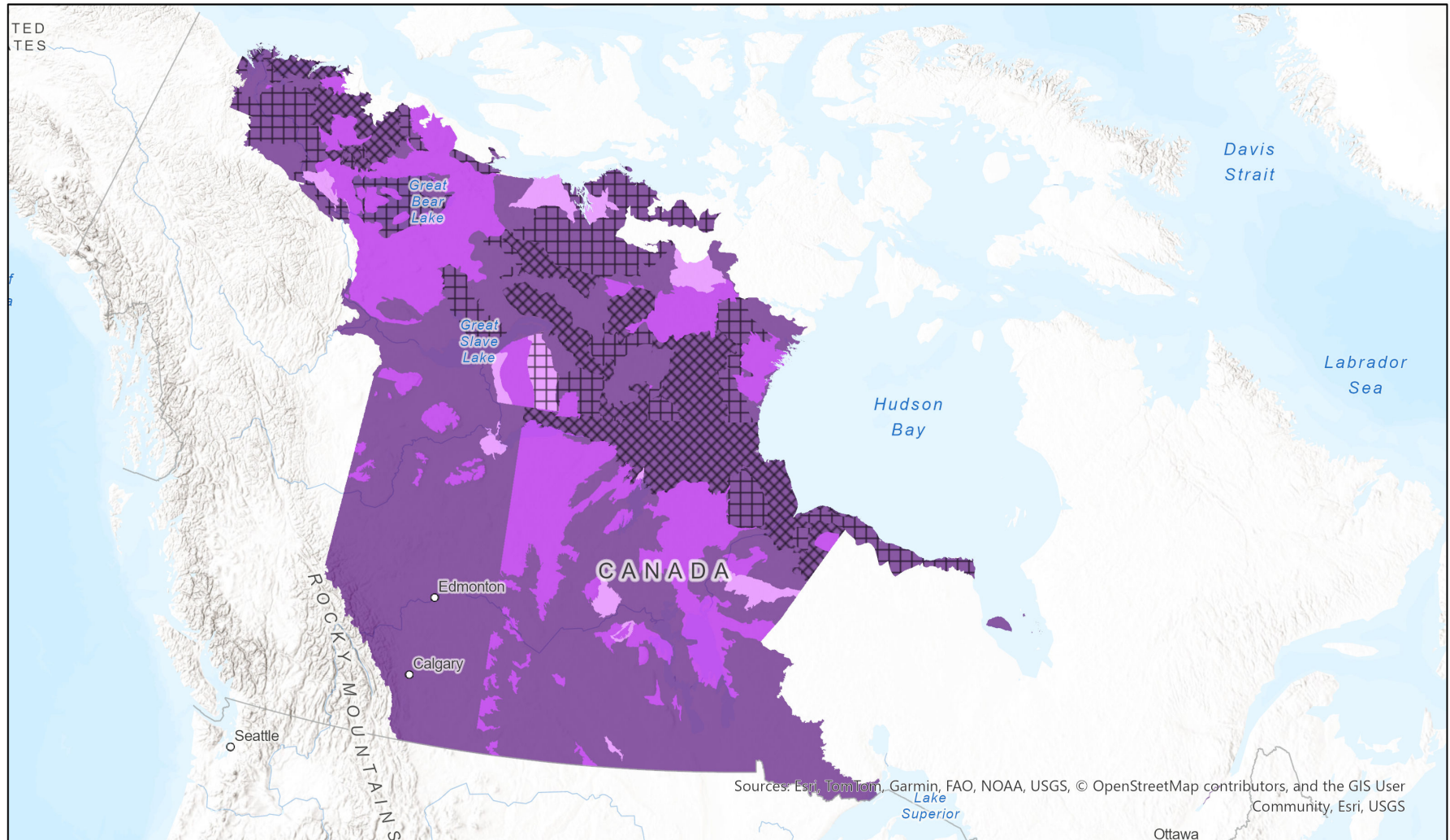


- Présent
- Présence attendue
- Historique
- ▨ Reproduction
- ▨ Reproduction possible

## Cartographie automatisée des aires de répartition basée sur les écosystèmes (EBAR)

Date de création : 15 octobre 2024; Version : 1.0; Étape : Examiné par des experts (national); Portée : Canadienne

Synonymes utilisés : Aucun



Sources: Esri, TomTom, Garmin, FAO, NOAA, USGS, © OpenStreetMap contributors, and the GIS User Community, Esri, USGS

0 460 920 km

Centre de la carte : 96.8001° W 59.9625° N

© NatureServe Canada 2026 sous CC BY 4.0. EBAR fournit une information relativement imprécise qui ne doit pas être utilisée en toutes circonstances (à éviter pour les utilisations ou analyses qui nécessitent un niveau élevé de précision de localisation des espèces). Veuillez consulter tous les avertissements disponible dans les métadonnées.

Enregistrements d'entrée - 136 Atlas des oiseaux nicheurs de l'Alberta (2000-2005), 7 Observations de la CDCCA (2017-2022), 2 Observations tirées de l'enquête menée en Colombie-Britannique (1998), 1 BISON (1973), 25429 eBird (1914-2023), 38 FWMS (1993-2023), 127 iDigBio (1889-1991), 889 iNaturalist.ca (1983-2024), 91 iNaturalist.ca (coordonnées originales pour les données masquées) (2004-2024), 302 Atlas des oiseaux nicheurs du Manitoba (2010), 92 Les occurrences documentées en Manitoba (2005-2014), 1119 Polygones de caractéristiques de source du Manitoba (2005-2024). Voir les métadonnées pour plus de détails sur les utilisations ou analyses qui nécessitent un niveau élevé de précision de localisation des espèces). Veuillez consulter tous les avertissements disponible dans les métadonnées.

## Métadonnées pour cartographie automatisée des aires de répartition basée sur les écosystèmes (EBAR)

---

Avertissement : Les versions anglaises des produits et documents EBAR sont les versions officielles, car il n'existe pas toujours de traductions françaises officielles pour certains termes et textes dans la base de données du projet EBAR.

### Espèce

Nom scientifique national :	<i>Zonotrichia querula</i> (Nuttall, 1840)
Nom scientifique référence :	American Ornithologists' Union (AOU). 1998. Check-list of North American birds. Seventh edition. American Ornithologists' Union, Washington, D.C. [as modified by subsequent supplements and corrections published in <i>The Auk</i> ]. Also available online: <a href="http://www.aou.org/">http://www.aou.org/</a> .
Nom anglais national :	Harris's Sparrow
Nom français national :	Bruant à face noire
Identifiant national de l'élément :	161875
Identifiant mondial de l'élément :	101459 ( <a href="#">aller à NatureServe Explorer</a> )
Code de l'élément :	ABPBXA4050
Type d'endémisme :	B
Nom COSEPAC Canadien :	
Identifiant COSEPAC Canadien :	1348
Nom commun anglais de COSEPAC :	Harris's Sparrow
Nom commun français de COSEPAC :	Bruant à face noire

## Rang de précarité / rang de priorité de conservation

Rang mondial :	G5 (révisée 10 avril 2016)
Rang national (Canada) :	N4B, NUN, N5M (révisée 2023)
Rang infranational (provinces et territoires du Canada) :	Aucun
Rang national (États-Unis) :	N5N (révisée 1997)
Rang infranational (États des États-Unis) :	Aucun
Rang national (Mexique) :	Aucun
Rang infranational (Entités fédératives du Mexique) :	Aucun
Statut canadien en vertu de la LEP (Loi canadienne sur les espèces en péril) :	Special Concern/Préoccupante (03 février 2023)
Statut canadien du COSEPAC :	Espèce préoccupante
Statut américain en vertu de la Loi américaine sur les espèces menacées :	Aucun

## Carte de l'aire de répartition

Date de création :	15 octobre 2024
Version :	1.0
Étape :	Examiné par des experts (national)
Portée :	Canadienne

<b>Métadonnées :</b>	<p>Espèce primaire - <i>Zonotrichia querula</i> (Nuttall, 1840)</p> <p>Enregistrements d'entrée - 136 Atlas des oiseaux nicheurs de l'Alberta (2000-2005), 7 Observations de la CDCCA (2017-2022), 2 Observations tirées de l'enquête menée en Colombie-Britannique (1998), 1 BISON (1973), 25429 eBird (1914-2023), 38 FWMIS (1993-2023), 127 iDigBio (1889-1991), 889 iNaturalist.ca (1983-2024), 91 iNaturalist.ca (coordonnées originales pour les données masquées) (2004-2024), 302 Atlas des oiseaux nicheurs du Manitoba (2010), 92 Les occurrences documentées en Manitoba (2005-2014), 1119 Polygones de caractéristiques de source du Manitoba (2005-2014), 4 Conservation de la nature Canada (CNC), Registres des espèces endémiques (2016-2018), 12088 Conservation de la nature Canada (CNC), Données téléchargées depuis le GBIF (1889-2019), 6 Atlas des oiseaux nicheurs de l'Ontario: dices de nidification les plus élevés par parcelle (2001), 111 Les observations et caractéristiques décrites en Ontario (1983-2022), 33 Atlas des oiseaux nicheurs de Saskatchewan (2017-2021): indices de nidification les plus élevés par parcelle (2017), 8 Les occurrences documentées en Saskatchewan (1997-2019), 50 Points d'observation de la Saskatchewan (1913-2020), 92 Points caractéristiques décrites de la Saskatchewan (1997-2022), 188 Polygones caractéristiques décrites de la Saskatchewan (2006-2023); Avis d'experts - Nathan Hentze, Pamela Sinclair, Pamela Sinclair</p>
<b>Commentaires :</b>	<p>Aucun</p> <p><a href="#">Veuillez consulter les données spatiales pour les commentaires des réviseurs au niveau d'Ecoshape.</a></p>
<b>Avertissement :</b>	<p>Veuillez consulter notre <a href="#">document sur les méthodes</a> avant d'utiliser EBAR.</p> <p>Les informations fournies par les aires de répartition sont relativement imprécises et elles ne doivent pas être utilisées pour des applications ou des analyses nécessitant un grande précision de la localisation des espèces. Elles peuvent être utilisées à des fins d'analyses préliminaires ou pour des fins d'éducation.</p> <p>L'absence de données dans certaines zones géographiques ne signifie pas nécessairement qu'aucune espèce n'est présente dans ces zones.</p> <p>Ecoshape avec une valeur de présence ne signifie pas nécessairement qu'une espèce est présente dans toute la zone géographique.</p>
<b>Définitions de présence :</b>	<p>(Veuillez consulter les précisions ci-dessus pour connaître les exceptions)</p> <p>Présente - l'élément est présent dans l'ecosshape selon les observations colligées, les occurrences documentées, les caractéristiques décrites, l'habitat essentiel fédéral canadien ou l'avis d'experts.</p> <p>Présence attendue - l'élément pourrait être présent selon l'avis d'experts ou l'ecosshape chevauche l'aire de répartition estimé ou le modèle d'habitat potentiel.</p> <p>Historique - toutes les occurrences des éléments (EO) dans l'ecosshape proviennent d'observations datant de plus de 40 ans (H ou H?) ou d'occurrences d'éléments extirpées (disparue du territoire) ou éteint (disparue à l'échelle du monde) (X ou X?), ou l'avis d'experts selon lequel l'espèce est éteinte ou historique.</p>
<b>Définitions des types d'utilisation :</b>	<p>(Veuillez consulter les informations complémentaires ci-dessus pour connaître les exceptions éventuelles)</p> <p>Reproduction - l'espèce est considérée comme se reproduisant dans l'ecosshape sur la base des codes de reproduction et de comportement eBird ou de l'avis d'experts.</p>

Reproduction possible - il est probable ou possible que l'espèce se reproduise dans l'écosystème sur la base des informations disponibles sur eBird, dans l'Atlas des oiseaux nicheurs ou des informations provenant des différentes juridictions à partir des cotes de comportement ou sur la base de l'avis d'experts.

Projection cartographique :

Système de coordonnées projetées Conique équivalente d'Albers (WKID 4269)

## Crédits

Citation suggérée :

NatureServe Canada, 2026. Cartographie automatisée des aires de répartition basée sur les écosystèmes (EBAR) pour [insérer le nom de l'espèce, la version, la portée]. Ottawa, Canada. Extrait de [insérer l'URL] le [insérer la date]

Licence:

Le projet de cartographie automatisée des aires de répartition basée sur les écosystèmes (EBAR), © NatureServe Canada 2026 sous CC BY 4.0 ([creativecommons.org/licenses/by/4.0/deed.fr](https://creativecommons.org/licenses/by/4.0/deed.fr))

Site web du projet :

[www.natureserve.org/canada/ebar](http://www.natureserve.org/canada/ebar)

Contact :

[ebar-kba@natureserve.ca](mailto:ebar-kba@natureserve.ca)

## Références d'entrée :

Atlas des oiseaux nicheurs de l'Alberta - [Alberta Breeding Bird Atlas. 2005. Data accessed from NatureCounts, a node of the Avian Knowledge Network, Birds Canada. Available: https://www.naturecounts.ca/](#)

Observations de la CDCCA - [Centre de données sur la conservation du Canada atlantique](#)

Observations tirées de l'enquête menée en Colombie-Britannique - [Centre de données sur la conservation de la Colombie-Britannique](#)

BISON - [United States Geological Survey](#)

eBird - [eBird Basic Dataset. Version: EBD\\_relMar-2022. Cornell Lab of Ornithology, Ithaca, New York. Mar 2022. eBird: An online database of bird distribution and abundance \[web application\]. eBird, Cornell Lab of Ornithology, Ithaca, New York. Available: http://www.ebird.org](#)

FWMIS - Fish and Wildlife Management Information System (FWMIS), Alberta Environment and Parks.

iDigBio - [Integrated Digital Biocollection](#)

iNaturalist.ca - [California Academy of Sciences and the National Geographic Society](#)

iNaturalist.ca (coordonnées originales pour les données masquées) - [California Academy of Sciences and the National Geographic Society](#)

Atlas des oiseaux nicheurs du Manitoba - Oiseaux Canada, Environnement et Changement climatique Canada, Nature Conservancy of Canada, Manitoba Sustainable Development, Nature Manitoba, The Manitoba Museum, and Manitoba Hydro. 2026. "Atlas des oiseaux nicheurs du Manitoba (2010-2014): indices de nidification". Données obtenues de NatureCounts, Oiseaux Canada. 10.71842/kea7-xz78

Les occurrences documentées en Manitoba - Manitoba Conservation Data Centre

Polygones de caractéristiques de source du Manitoba - Manitoba Conservation Data Centre

Conservation de la nature Canada (CNC), Registres des espèces endémiques - Conservation de la nature Canada (CNC)

Conservation de la nature Canada (CNC), Données téléchargées depuis le GBIF - Conservation de la nature Canada (CNC)

Atlas des oiseaux nicheurs de l'Ontario: dices de nidification les plus élevés par parcelle - Oiseaux Canada, Ministère des Richesses naturelles de l'Ontario, Environnement et Changement climatique Canada, Ontario Field Ornithologists, and Ontario Nature. 2026. "Atlas des oiseaux nicheurs de l'Ontario (2021-2025): dices de nidification les plus élevés par parcelle". Données obtenues de NatureCounts, Oiseaux Canada. 10.71842/m126-ex39

Atlas des oiseaux nicheurs de l'Ontario: dices de nidification les plus élevés par parcelle - Oiseaux Canada, Service canadien de la faune d'Environnement Canada, Ontario Nature, Ontario Field Ornithologists et le ministère des Richesses naturelles de l'Ontario. 2008. Base de données de l'Atlas des oiseaux nicheurs de l'Ontario. Données consultées via NatureCounts, un nœud du Réseau de connaissances aviaires (Avian Knowledge Network), Oiseaux Canada.

Les observations et caractéristiques décrites en Ontario - Ontario Natural Heritage Information Centre, Ministère des Richesses naturelles

Atlas des oiseaux nicheurs de Saskatchewan (2017-2021): indices de nidification les plus élevés par parcelle - Oiseaux Canada, Nature Saskatchewan, Environnement et Changement climatique Canada, Nature Conservancy of Canada, Saskatchewan Wildlife Federation, and Ministry of Environment, Saskatchewan. 2026. "Atlas des oiseaux nicheurs de Saskatchewan (2017-2021): indices de nidification les plus élevés par parcelle". Données obtenues de NatureCounts, Oiseaux Canada. 10.71842/nb6s-zm54

Les occurrences documentées en Saskatchewan - Saskatchewan Conservation Data Centre

Points d'observation de la Saskatchewan - Saskatchewan Conservation Data Centre

Points caractéristiques décrites de la Saskatchewan - Saskatchewan Conservation Data Centre

Polygones caractéristiques décrites de la Saskatchewan - Saskatchewan Conservation Data Centre

Révisers par taxon :

[Révisers par taxon](#)