

Glyptemys insculpta

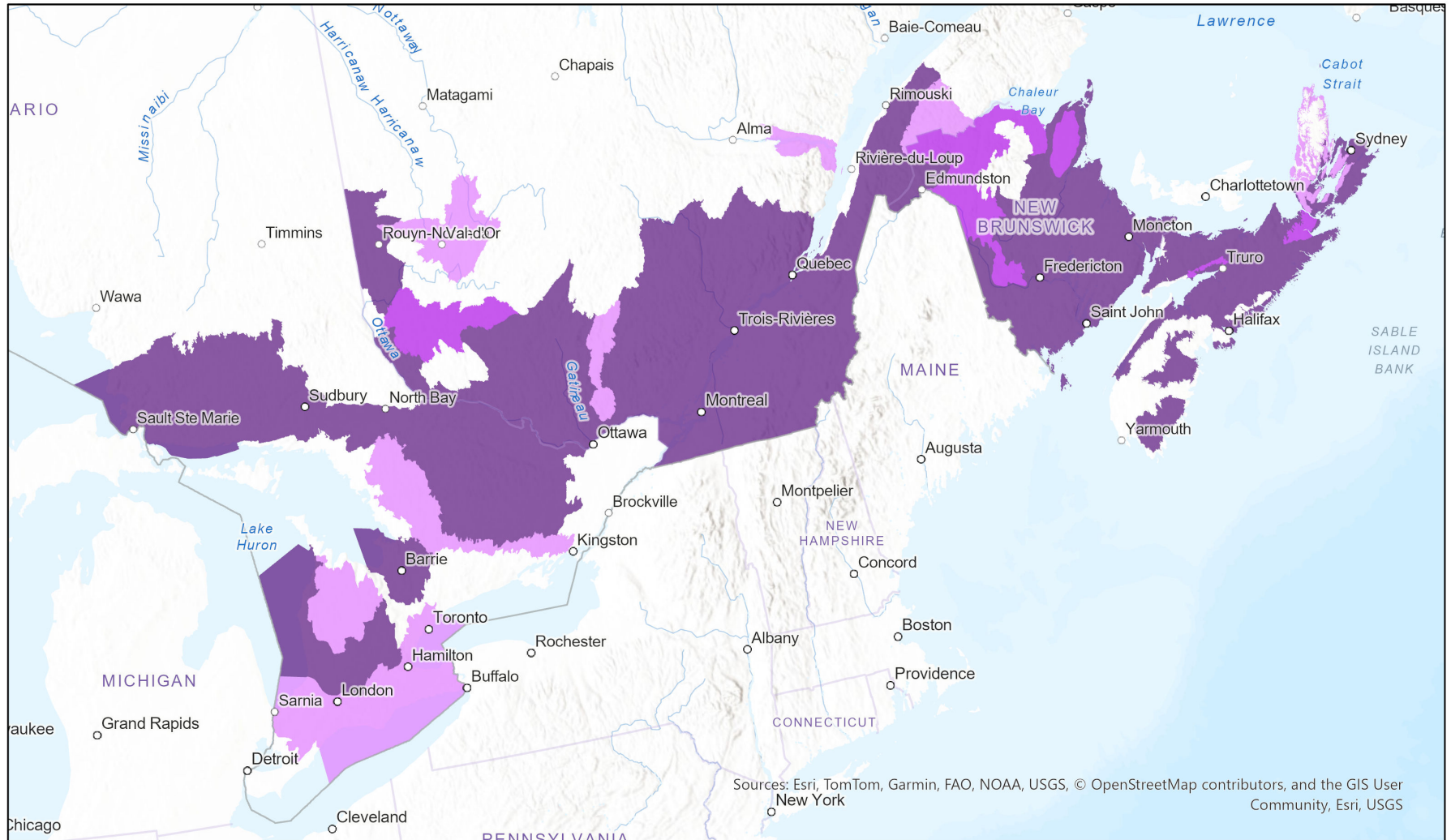


- Présent
- Présence attendue
- Historique

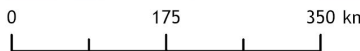
Cartographie automatisée des aires de répartition basée sur les écosystèmes (EBAR)

Date de création : 27 mars 2024; Version : 1.0; Étape : Examiné par des experts (national); Portée : Canadienne

Synonymes utilisés : *Clemmys insculpta*



Sources: Esri, TomTom, Garmin, FAO, NOAA, USGS, © OpenStreetMap contributors, and the GIS User Community, Esri, USGS



Enregistrements d'entrée - 3373 Observations de la CDCCA, 120 BISON, 149 Système mondial d'information sur la biodiversité (GBIF), 36 iDigBio, 272 iNaturalist.ca (coordonnées originales pour les données masquées), 19 iNaturalist.org, 75 Les occurrences documentées en Ontario, 14729 Les observations et caractéristiques décrites en Ontario, 444 Les occurrences documentées en Québec, 32 VertNet; Avis d'experts - Sylvain Giguere, Christopher Edge, Damien Mullin, Patrick Moldowan, Jeffery McNeil, Ryan Wolfe, 4 Anonyme utilisations ou analyses qui nécessitent un niveau élevé de précision de localisation des espèces). Veuillez consulter tous les avertissements disponible dans les métadonnées.

Centre de la carte : 73.1415° W 45.3144° N

© NatureServe Canada 2026 sous CC BY 4.0. EBAR fournit une information relativement imprécise qui ne doit pas être utilisée en toutes circonstances (à éviter pour les utilisations ou analyses qui nécessitent un niveau élevé de précision de localisation des espèces).

Métadonnées pour cartographie automatisée des aires de répartition basée sur les écosystèmes (EBAR)

Avertissement : Les versions anglaises des produits et documents EBAR sont les versions officielles, car il n'existe pas toujours de traductions françaises officielles pour certains termes et textes dans le base de donnée du projet EBAR.

Espèce

Nom scientifique national :	<i>Glyptemys insculpta</i> (Le Conte, 1830)
Nom scientifique référence :	Turtle Taxonomy Working Group (TTWG) [Rhodin, A. G. J., J. B. Iverson, R. Bour, U. Fritz, A. Georges, H. B. Shaffer, and P. P. van Dijk]. 2021. Turtles of the World: Annotated Checklist and Atlas of Taxonomy, Synonymy, Distribution, and Conservation Status (9th Ed.). In: Rhodin, A. G. J., J. B. Iverson, P. P. van Dijk, C. B. Stanford, E. V. Goode, K. A. Buhlmann, and R. A. Mittermeier (Eds.). Conservation Biology of Freshwater Turtles and Tortoises: A Compilation Project of the IUCN/SSC Tortoise and Freshwater Turtle Specialist Group. Chelonian Research Monographs 8:1-472. doi: 10.3854/crm.8.checklist.atlas.v9.2021.
Nom anglais national :	Wood Turtle
Nom français national :	Tortue des bois
Identifiant national de l'élément :	167966
Identifiant mondial de l'élément :	100280 (aller à NatureServe Explorer)
Code de l'élément :	ARAAD02020
Type d'endémisme :	N
Nom COSEPAC Canadien :	
Identifiant COSEPAC Canadien :	286
Nom commun anglais de COSEPAC :	Wood Turtle
Nom commun français de COSEPAC :	Tortue des bois

Rang de précarité / rang de priorité de conservation

Rang mondial :	G2G3 (révisée 17 janvier 2024)
Rang national (Canada) :	N3 (révisée 2024)
Rang infranational (provinces et territoires du Canada) :	Aucun
Rang national (États-Unis) :	N3 (révisée 2010)
Rang infranational (États des États-Unis) :	Aucun
Rang national (Mexique) :	Aucun
Rang infranational (Entités fédératives du Mexique) :	Aucun
Statut canadien en vertu de la LEP (Loi canadienne sur les espèces en péril) :	Threatened/Menacée (23 février 2010)
Statut canadien du COSEPAC :	Menacée
Statut américain en vertu de la Loi américaine sur les espèces menacées :	Aucun

Carte de l'aire de répartition

Date de création :	27 mars 2024
Version :	1.0
Étape :	Examiné par des experts (national)
Portée :	Canadienne
Métadonnées :	Espèce primaire - <i>Glyptemys insculpta</i> (Le Conte, 1830); Synonymes - <i>Clemmys insculpta</i> (Le Conte, 1830) Enregistrements d'entrée - 3373 Observations de la CDCCA, 120 BISON, 149 Système mondial d'information sur la biodiversité (GBIF), 36 iDigBio, 272 iNaturalist.ca (coordonnées originales pour les données masquées), 19 iNaturalist.org, 75 Les occurrences documentées en Ontario, 14729 Les observations et caractéristiques décrites en Ontario, 444 Les occurrences documentées en Québec, 32 VertNet; Avis d'experts - Sylvain Giguere, Christopher Edge, Damien Mullin, Patrick Moldowan, Jeffie McNeil, Ryan Wolfe, 4 Anonyme
Commentaires :	Aucun Veuillez consulter les données spatiales pour les commentaires des réviseurs au niveau dEcoshape.

Avertissement :

Veillez consulter notre [document sur les méthodes](#) avant d'utiliser EBAR.

Les informations fournies par les aires de répartition sont relativement imprécises et elles ne doivent pas être utilisées pour des applications ou des analyses nécessitant une grande précision de la localisation des espèces. Elles peuvent être utilisées à des fins d'analyses préliminaires ou pour des fins d'éducation.

L'absence de données dans certaines zones géographiques ne signifie pas nécessairement qu'aucune espèce n'est présente dans ces zones.

Ecoshape avec une valeur de présence ne signifie pas nécessairement qu'une espèce est présente dans toute la zone géographique.

Définitions de présence :

(Veillez consulter les précisions ci-dessus pour connaître les exceptions)

Présente - l'élément est présent dans l'écoshape selon les observations colligées, les occurrences documentées, les caractéristiques décrites, l'habitat essentiel fédéral canadien ou l'avis d'experts.

Présence attendue - l'élément pourrait être présent selon l'avis d'experts ou l'écoshape chevauche l'aire de répartition estimé ou le modèle d'habitat potentiel.

Historique - toutes les occurrences des éléments (EO) dans l'écoshape proviennent d'observations datant de plus de 40 ans (H ou H?) ou d'occurrences d'éléments extirpées (disparue du territoire) ou éteint (disparue à l'échelle du monde) (X ou X?), ou l'avis d'experts selon lequel l'espèce est éteinte ou historique.

Définitions des types d'utilisation : (Veillez consulter les informations complémentaires ci-dessus pour connaître les exceptions éventuelles)

Reproduction - l'espèce est considérée comme se reproduisant dans l'écoshape sur la base des codes de reproduction et de comportement eBird ou de l'avis d'experts.

Reproduction possible - il est probable ou possible que l'espèce se reproduise dans l'écoshape sur la base des informations disponibles sur eBird, dans l'Atlas des oiseaux nicheurs ou des informations provenant des différentes juridictions à partir des codes de comportement ou sur la base de l'avis d'experts.

Projection cartographique :

Système de coordonnées projetées Conique équivalente d'Albers (WKID 4269)

Crédits

Citation suggérée :	NatureServe Canada, 2026. Cartographie automatisée des aires de répartition basée sur les écosystèmes (EBAR) pour [insérer le nom de l'espèce, la version, la portée]. Ottawa, Canada. Extrait de [insérer l'URL] le [insérer la date]
Licence:	Le projet de cartographie automatisée des aires de répartition basée sur les écosystèmes (EBAR), © NatureServe Canada 2026 sous CC BY 4.0 (creativecommons.org/licenses/by/4.0/deed.fr)
Site web du projet :	www.natureserve.org/canada/ebar
Contact :	ebar-kba@natureserve.ca
Références d'entrée :	Observations de la CDCCA - Centre de données sur la conservation du Canada atlantique BISON - United States Geological Survey Système mondial d'information sur la biodiversité (GBIF) - Système mondial d'information sur la biodiversité (GBIF) Système mondial d'information sur la biodiversité (GBIF) - GBIF.org (29 June 2023) GBIF Occurrence Download https://doi.org/10.15468/dl.ync22y iDigBio - Integrated Digital Biocollection iNaturalist.ca (coordonnées originales pour les données masquées) - California Academy of Sciences and the National Geographic Society iNaturalist.org - California Academy of Sciences and the National Geographic Society Les occurrences documentées en Ontario - Ontario Natural Heritage Information Centre, Ministère des Richesses naturelles Les observations et caractéristiques décrites en Ontario - Ontario Natural Heritage Information Centre, Ministère des Richesses naturelles Les occurrences documentées en Québec - Centre de Données sur le Patrimoine Naturel du Québec VertNet - National Science Foundation
Réviseurs par taxon :	Réviseurs par taxon